

Pediatryczna domowa opieka paliatywna w Polsce (2011)

Pediatric palliative home care in Poland (2011)

Tomasz Dangel, Małgorzata Murawska, Wojciech Marciniak, Katarzyna Kozera

Fundacja Warszawskie Hospicjum dla Dzieci

Streszczenie

Celem badania była ocena aktualnego stanu pediatrycznej domowej opieki paliatywnej w Polsce. Za pomocą ankiety określono roczną liczbę pacjentów i zgonów, rozpoznania, wiek i miejsce zamieszkania chorych. Obliczono wskaźnik określający liczbę leczonych dzieci na milion mieszkańców. Użytkano dane o 1240 pacjentach leczonych przez 45 hospicjów, w tym 1176 dzieciach i 64 młodych dorosłych ze schorzeniami, które rozpoczęły się w dzieciństwie. Liczba leczonych pacjentów pediatrycznych na milion mieszkańców jest zróżnicowana w poszczególnych województwach, najwyższa w województwie małopolskim, a najniższa w lubuskim. W naszym kraju nadal istnieją obszary, gdzie domowa opieka paliatywna nad dziećmi nie jest dostępna. Z tego powodu autorzy proponują utworzenie dwóch hospicjów: w Mławie i Człuchowie.

Słowa kluczowe: opieka paliatywna, dzieci, Polska, epidemiologia.

Abstract

The aim of the study was to evaluate the current status of pediatric palliative home care in Poland. The survey based on the questionnaire, which analyzed annual number of patients and deaths, diagnoses, age, and place of living. The annual number of treated children per million of inhabitants was calculated. The data about 1240 patients (1176 children and 64 young adults with pediatric conditions) was obtained from 45 hospices. The number of treated children per million inhabitants is diverse in different provinces, the highest in the Małopolski province and the lowest in the Lubuski province. There are still regions where pediatric palliative home care is not accessible. Therefore, the authors suggest establishment of two new hospices in Mława and Człuchów.

Key words: palliative care, children, Poland, epidemiology.

Adres do korespondencji:

Tomasz Dangel, Fundacja Warszawskie Hospicjum dla Dzieci, ul. Agatowa 10, 03-680 Warszawa, tel. +48 22 678 16 11, e-mail: dangel@hospicjum.waw.pl

WSTĘP

Pediatryczna domowa opieka paliatywna (PDOP) polega na zapewnieniu, w miejscu zamieszkania pacjenta, czynnej i całościowej opieki dzieciom z chorobami nieuleczalnymi, prowadzącymi do przedwczesnej śmierci. Ma na celu ochronę godności dziecka, poprawę jakości jego życia oraz ochronę przed uporczywą terapią i działaniami jatrogennymi. Obejmuje leczenie objawowe oraz wsparcie psychologiczne, socjalne i duchowe. Celem opieki paliatywnej nie jest przedłużanie ani skracanie życia, ale poprawa jego jakości.

Wsparcie udzielane jest całej rodzinie, także w okresie żałoby. W przypadkach prenatalnej diagnozy ciężkiego, nieodwracalnego upośledzenia płodu albo nieuleczalnej choroby zagrażającej jego życiu, opieka paliatywna nad rodziną rozpoczyna się przed uro-

dzeniem dziecka (ta forma opieki nosi nazwę „hospicjum perinatalne”).

CEL PRACY

Celem badania jest ocena aktualnego stanu PDOP w Polsce. Poniższe opracowanie stanowi kolejny, trzynasty raport na ten temat [1–6].

Intencją autorów jest dostarczenie danych instytucjom i osobom, które kształtują politykę zdrowotną w Polsce, na szczeblu krajowym i wojewódzkim, a także osobom zarządzającym hospicjami.

MATERIAŁ I METODY

Ankiety przesłano do 51 hospicjów. Zostały one wybrane na podstawie informacji zamieszczonych na

Tabela 1. Dane o dzieciach (do 18. roku życia) leczonych przez 45 hospicjów domowych w 2011 r.

Lp.	Hospicjum (miasto)	Liczba dzieci leczonych przez hospicjum domowe			Zgony		Miejsce zgonu			Wypisy
		wszystkie	z chorobą nowotworową	z innymi schorzeniami	liczba	odsetek wszystkich leczonych	dom	szpital	inne	liczba
1	Lublin	72	8	64	11	15	10	1	0	13
2	Szczecin	67	11	56	12	18	5	7	0	22
3	Łódź (Gajusz)	66	11	55	16	24	14	2	0	16
4	Warszawa	63	11	52	26	41	26	0	0	8
5	Rzeszów	62	19	43	7	11	2	5	0	21
6	Częstochowa	50	7	43	4	8	3	1	0	9
7	Gdańsk (PHdD)	49	7	42	6	12	6	0	0	10
8	Tychy	45	1	44	8	18	8	0	0	18
9	Kraków (MHdD)	44	2	42	7	16	7	0	0	2
10	Wrocław	44	5	39	10	23	9	1	0	1
11	Gdańsk (Dutkiewiczza)	43	2	41	5	12	3	2	0	8
12	Olsztyn	40	3	37	4	10	4	0	0	5
13	Bydgoszcz	38	3	35	9	24	4	5	0	10
14	Kraków (Alma Spei)	38	0	38	4	11	3	1	0	4
15	Toruń	38	1	37	0	0	0	0	0	6
16	Białystok	35	5	30	7	20	7		0	6
17	Katowice (Cordis)	35	21	14	9	26	8	1	0	15
18	Niepołomice	32	4	28	1	3	1	0	0	1
19	Ostrowiec Świętokrzyski	31	5	26	3	10	1	2	0	6
20	Poznań	30	3	27	5	17	5	0	0	3
21	Brzozów	28	5	23	2	7	1	1	0	6
22	Opole	23	1	22	1	4	1	0	0	8
23	Otwock	23	3	20	6	26	5	1	0	4
24	Wiśniowa	22	2	20	0	0	0	0	0	0
25	Myślenice	17	1	16	0	0	0	0	0	3
26	Radom (o. Pio)	17	1	16	0	0	0	0	0	0
27	Kalisz	15	2	13	4	27	4	0	0	1
28	Stróże	15	0	15	1	7	0	1	0	4
29	Łódź (ŁHDD)	13	0	13	2	15	0	2	0	5
30	Płock	13	3	10	3	23	3	0	0	5
31	Elbląg	10	2	8	2	20	1	1	0	3
32	Włocławek	10	1	9	2	20	2	0	0	0
33	Jastrzębia	8	0	8	1	13	1	0	0	0
34	Konin	6	1	5	3	50	1	2	0	2
35	Radom (Królowej Apostołów)	6	3	3	3	50	3	0	0	0
36	Koło	5	0	5	1	20		1	0	2
37	Gorzów Wielkopolski	4	0	4	1	25	1	0	0	0
38	Suwałki	4	2	2	1	25	1	0	0	0
39	Radom (PLBOP)	3	0	3	0	0	0	0	0	0
40	Słupca	3	0	3	0	0	0	0	0	0
41	Zielona Góra	3	0	3	0	0	0	0	0	0
42	Biała Podlaska	2	0	2	2	100	1	1	0	1
43	Olkusz	2	0	2	0	0	0	0	0	0
44	Grójec	1	0	1	0	0	0	0	0	0
45	Gubin	1	1	0	1	100	0	1	0	1
suma lub średnia		1176	157	1019	190	16	151	39	0	229

stronach internetowych wojewódzkich oddziałów Narodowego Funduszu Zdrowia jako placówki, które prowadziły świadczenia w zakresie „hospicjum domowe dla dzieci” w 2011 r. (załącznik 3.). Trzy domowe hospicja: w Gorzowie Wielkopolskim, w Gubinie i Radomiu (Stowarzyszenie im. O. Pio) nie miały podpisanych kontraktów z NFZ. Nie znamy innych hospicjów domowych dla dzieci, które prowadziłyby tego typu opiekę bez kontraktu z NFZ. Badanie dotyczyło okresu od 1 stycznia do 31 grudnia 2011 r.

Badane hospicja podzielono na 2 grupy: samodzielne hospicja domowe dla dzieci oraz hospicja domowe dla dorosłych i dzieci. W tabelach użyto do ich odróżnienia następujących kolorów:

■ kolor jasnoniebieski – samodzielne hospicja domowe dla dzieci,

■ kolor ciemnoniebieski – hospicja domowe dla dorosłych i dzieci.

Dane o pacjentach analizowano pod względem rozpoznań, roku urodzenia i miejsca zamieszkania. Zweryfikowano prawidłowość kodowania wg Międzynarodowej Statystycznej Klasyfikacji Chorób i Problemów Zdrowotnych (ICD-10) [7]. Porównano rozpoznania leczonych pacjentów z rozporządzeniem ministra zdrowia [8]. Wykorzystano dane demograficzne Głównego Urzędu Statystycznego o ludności wg stanu na 31 marca 2011 r. [9]. Obliczano wskaźnik określający roczną liczbę pacjentów pediatrycznych na milion mieszkańców (PP/MM).

WYNIKI

Otrzymano 45 wypełnionych ankiet (88%), zawierających informacje o 1240 pacjentach, w tym 1176 dzieciach i 64 młodych dorosłych ze schorzeniami, które rozpoczęły się w dzieciństwie.

Nie otrzymano ankiet z następujących 6 hospicjów: Hospicjum Domowego w Gnieźnie, Krakowskiego Hospicjum dla Dzieci im. ks. Józefa Tischnera w Krakowie, NZOZ Medicus Gostynin, NZOZ Pielęgniarsko-Rehabilitacyjny Skrzydlna woj. małopolskie, SPZOZ Przychodnia Lekarska Starogard Gdański i NZOZ Przychodnia „Maromed” Tarnów.

Dane dotyczące pacjentów Krakowskiego Hospicjum dla Dzieci im. ks. Józefa Tischnera w Krakowie uzyskano ze sprawozdania opublikowanego w Internecie: 52 leczonych dzieci, 7 zgonów, 8 wypisów [10].

Weryfikacja prawidłowości kodowania wg Międzynarodowej Statystycznej Klasyfikacji Chorób i Problemów Zdrowotnych (ICD-10) wykazała wiele błędów, które zostały poprawione (z wyjątkiem 18 pacjentów hospicjów im. ks. Dutkiewicza w Gdańsku i „Cordis” w Katowicach z powodu braku danych umożliwiających taką weryfikację).

W tabeli 1. przedstawiono liczbę leczonych dzieci (do 18. roku życia), liczbę zgonów, miejsce zgonu oraz liczbę wypisów. Hospicja uszeregowano w tabeli 1. pod względem liczby leczonych dzieci. Można wśród nich wyróżnić następujące grupy: > 60 – 5 hospicjów, 51–60 – 0 hospicjów, 41–50 – 6 hospicjów, 31–40 – 8 hospicjów, 21–30 – 5 hospicjów, 11–20 – 6 hospicjów, 1–10 – 15 hospicjów.

Zmarło 190 leczonych dzieci (16%), w tym w domu 151 (79%), w szpitalu 39 (21%), a w tzw. innym miejscu (np. hospicjum stacjonarnym) nie zmarło żadne dziecko. W 19 hospicjach, które leczyły powyżej 30 dzieci, odsetek zgonów był bardzo zróżnicowany w zakresie od 0 (Toruń) do 41% (Warszawa).

Wypisano 229 pacjentów; 39 wypisów dotyczyło dzieci, które zmarły w szpitalu (tab. 2.). Wynika z tego, że 190 dzieci (17% wszystkich leczonych) wypisano z innych przyczyn, np. z powodu stabilizacji stanu zdrowia. Zastanawiającą praktyką są 33 wypisy dzieci z nowotworami (dotyczyło to głównie hospicjów w Katowicach i Rzeszowie). Należy przyjąć, że były to dzieci w trakcie leczenia onkologicznego (chemioterapii), które okresowo znalazły się pod opieką hospicjów domowych.

W hospicjach dla dzieci leczono także 64 młodych dorosłych w wieku ≥ 18 lat ze schorzeniami, które rozpoczęły się w wieku dziecięcym (tab. 3.). Stanowili oni 5% wszystkich leczonych. W 2010 r. było ich 86 (9%). Rozpoznanie przedstawiono w tabeli 4.

W tabeli 5. porównano 2 grupy badanych hospicjów. Samodzielne hospicja domowe dla dzieci leczyły 686 dzieci (58%), średnio 46 dzieci. Hospicja domo-

Tabela 2. Wypisy dzieci (do 18. roku życia) leczonych przez hospicja domowe w 2011 r. wg rozpoznań i przyczyny wypisu

Rozpoznanie	ICD-10	Przyczyna wypisu zgon w szpitalu	
		inna	
nowotwory	C40.0-D33	12	33
choroby metaboliczne	E72.3-E88	3	6
choroby układu nerwowego	G09-G93.4	8	58
stany rozpoczynające się w okresie okołoporodowym	P07.0-P91.63	1	36
wady rozwojowe wrodzone, zniekształcenia i aberracje chromosomowe	Q01.2-Q99.8	14	50
urazy	S06.7, T90, Y85, Y87.0	0	4
inne		1	3
razem		39	190

Tabela 3. Dane o pacjentach w wieku ≥ 18 lat leczonych przez hospicja domowe dla dzieci w 2011 r.

Hospicjum (miasto)	Liczba pacjentów ≥ 18 lat leczonych przez hospicjum domowe			Zgony (liczba)	Miejsce zgonu			Wypisy (liczba)
	wszystkie	z chorobą nowotworową	z innymi schorzeniami		dom	szpital	inne	
Wrocław	8	2	6	5	3	2	0	2
Lublin	6	2	4	0	0	0	0	2
Olsztyn	6	0	6	1	1	0	0	1
Radom (o. Pio)	6	0	6	0	0	0	0	0
Katowice (Cordis)	5	3	2	2	1	0	1	3
Warszawa	5	1	4	0	0	0	0	2
Włocławek	4	0	4	1	1	0	0	1
Opole	3	1	2	0	0	0	0	0
Białystok	2	0	2	0	0	0	0	0
Częstochowa	2	0	2	0	0	0	0	0
Kalisz	2	0	2	0	0	0	0	0
Kraków (MHdD)	2	0	2	0	0	0	0	0
Łódź (ŁHDD)	2	0	2	0	0	0	0	0
Łódź (Gajusz)	2	1	1	2	2	0	0	0
Rzeszów	2	0	2	0	0	0	0	0
Gdańsk (Dutkiewiczza)	1	0	1	1	1	0	0	0
Konin	1	0	1	1	1	0	0	0
Niepołomice	1	0	1	0	0	0	0	1
Ostrowiec Świętokrzyski	1	0	1	0	0	0	0	0
Stróże	1	0	1	0	0	0	0	0
Szczecin	1	0	1	1	1	0	0	0
Tychy	1	0	1	0	0	0	0	0
razem	64	10	54	14	11	2	1	12

Tabela 4. Rozpoznanie pacjentów w wieku ≥ 18 lat leczonych przez hospicja domowe dla dzieci w 2011 r.

Rozpoznanie	ICD-10	Liczba pacjentów
dziecięce porażenie mózgowe	G80	24
nowotwory	C41.3-C91.0	10
choroby metaboliczne	E75.1-E84	10
wady rozwojowe, zniekształcenia i aberracje chromosomowe	Q05-Q87.1	10
inne choroby układu nerwowego	G09, G12.0, G71.0, G93.1	6
stany po urazach	T90.8, Y85	2
następstwa zawału mózgu	I69.3	1
dysplazja oskrzelowo-płucna rozpoczynająca się w okresie okołoporodowym	P27.1	1
suma		64

Tabela 5. Porównanie 2 grup hospicjów zajmujących się domową opieką paliatywną nad dziećmi (do 18. roku życia)

Hospicjum	Liczba dzieci leczonych przez hospicjum domowe			Zgony		Miejsce zgonu			Wypisy	
	wszystkie	z chorobą nowotworową	z innymi schorzeniami	liczba	odsetek wszystkich leczonych	dom	szpital	inne	liczba	odsetek wszystkich leczonych
samodzielne hospicja domowe dla dzieci (n = 15)	686	86	600	121	18	103	18	0	75	11
hospicja domowe dla dorosłych i dzieci (n = 30)	490	71	419	69	14	48	21	0	154	31

Tabela 6. Roczna liczba dzieci leczonych przez hospicja domowe w okresie 1999–2011 – porównanie wyników uzyskanych z 13 kolejnych badań

Rok	1999	2000	2001	2002	2003	2004	2005	2006	2007	2008	2009	2010	2011
liczba dzieci	171	186	214	252	329	373	442	568	656	789	896	1012	1228*
liczba hospicjów	37	33	29	29	31	31	37	36	33	34	33	39	46

* 1176 + 52 (leczonych przez Hospicjum im. ks. Tischnera w Krakowie)

we dla dzieci i dorosłych leczyły 490 dzieci (42%), średnio 16 dzieci.

W tabeli 6. porównano liczbę dzieci leczonych przez hospicja domowe w latach 1999–2011. Widoczny jest wyraźny wzrost liczby pacjentów w tym okresie. Łączna liczba dzieci objętych opieką w 2011 r. w porównaniu z 2010 r. zwiększyła się z 1012 do 1228 (wzrost o 21%).

W tabeli 7. przedstawiono 29 rejonów badanych hospicjów oraz wskaźnik PP/MM w tych rejonach. Najwyższą wartość tego wskaźnika odnotowano w rejonie hospicjum w Toruniu, a najniższą w rejonie hospicjum w Zielonej Górze.

Porównanie liczby ludności w rejonach hospicjów w poszczególnych województwach przedstawiono w tabeli 8. Ludność ($n = 36\ 811\ 179$) zamiesz-

Tabela 7. Zestawienie 29 rejonów objętych domową opieką paliatywną dla dzieci oraz liczba ludności. Porównanie hospicjów pod względem liczby pacjentów pediatrycznych na milion mieszkańców w rejonie. Dane o ludności GUS z 31 marca 2011 r.

Lp.	Hospicjum (miasto)	Rejon (miasta i powiaty)	Liczba ludności w rejonie	Liczba pacjentów	Pacjenci na milion mieszkańców
1	Toruń	m. Toruń, aleksandrowski, toruński	358 878	38	105,9
2	Kraków ¹	całe województwo małopolskie	3 337 471	230	68,9
3	Częstochowa	m. Częstochowa, częstochowski, kłobucki, lubliniecki, myszkowski, zawierciański	730 914	50	68,4
4	Brzozów	m. Krosno, brzozowski, jasielski, krośnieński, leski, sanocki	464 598	28	60,3
5	Koło	kolski	89 549	5	55,8
6	Gdańsk ²	m. Gdańsk, Sopot, Gdynia, gdański, kartuski, kościerski, kwidziński, malborski, nowodworski, pucki, starogardzki, tczewski, wejherowski	1 743 368	92	52,8
7	Radom ³	m. Radom, biało-brzeski, przysuski, radomski, szydłowiecki, zwoleński	526 647	26	49,4
8	Bydgoszcz	m. Bydgoszcz, bydgoski, nakielski, sępoleński, chełmiński, żniński, świecki	869 842	38	43,7
9	Rzeszów	m. Rzeszów, Przemyśl, Tarnobrzeg, dębicki, jarosławski, kolbuszowski, leżajski, lubaczowski, łańcucki, mielecki, niżański, przemyski, przeworski, ropczycko-sędziszowski, rzeszowski, stalowowolski, tarnobrzegi	1 577 862	62	39,3
10	Płock	m. Płock, gostyniński, płocki, sierpecki	335 564	13	38,7
11	Elbląg	m. Elbląg, braniewski, elbląski, z woj. pomorskiego: sztumski	269 296	10	37,1
12	Białystok	m. Białystok, łomża, białostocki, bielski, grajewski, hajnowski, tomżyński, moniecki, siemiatycki, sokólski, wysokomazowiecki, zambrowski	975 612	35	35,9
13	Szczecin	całe województwo zachodniopomorskie, z woj. pomorskiego: sturski	1 915 413	67	35
14	Lublin ⁴	całe województwo lubelskie, z woj. mazowieckiego: łosicki	2 208 374	74	33,5
15	Włocławek	m. Włocławek, lipnowski, radziejowski, włocławski	314 072	10	31,8
16	Łódź ⁵	całe województwo łódzkie	2 538 677	79	31,1

Tabela 7. cd.

Lp.	Hospicjum (miasto)	Rejon (miasta i powiaty)	Liczba ludności w rejonie	Liczba pacjentów	Pacjenci na milion mieszkańców
17	Olsztyn	m. Olsztyn, bartoszycki, działdowski, etcki, giżycki, gołdapski, iławski, kętrzyński, lidzbarski, mławowski, nidzicki, nowomiejski, olecki, olsztyński, ostródzki, piski, szczycieński, węgorzewski, woj. mazowieckiego: mławski	1 300 504	40	30,8
18	Konin	m. Konin, koniński	205 987	6	29,1
19	Kalisz	m. Kalisz, kaliski, kępiński, ostrowski, ostrzeszowski, pleszewski, turecki	607 881	15	24,7
20	Ostrowiec Świętokrzyski	całe województwo świętokrzyskie	1 280 727	31	24,2
21	Opole	całe województwo opolskie	1 016 213	23	22,6
22	Warszawa ⁶	m. Warszawa, Siedlce, ciechanowski, garwoliński, grodzki, grójecki, kozienicki, legionowski, makowski, miński, nowodworski, ostrowski, otwocki, piaseczyński, płoński, pruszkowski, pułtuski, siedlecki, sochaczewski, sokołowski, warszawski zachodni, węgrowski, wołomiński, wyszkowski, żyrardowski	4 026 886	87	21,6
23	Suwałki	m. Suwałki, augustowski, sejneński, suwalski	186 629	4	21,4
24	Tychy ⁷	m. Bielsko-Biała, Bytom, Chorzów, Dąbrowa Górnicza, Gliwice, Jastrzębie-Zdrój, Jaworzno, Katowice, Mysłowice, Piekary Śląskie, Ruda Śląska, Rybnik, Siemianowice Śląskie, Sosnowiec, Świętochłowice, Tychy, Zabrze, Żory, powiat Piekary Śląskie, będziński, bielski, bieruńsko-będziński, cieszyński, gliwicki, mikołowski, pszczyński, raciborski, rybnicki, tarnogórski, wodzisławski, żywiecki	3 899 450	80	20,5
25	Poznań ⁸	m. Poznań, Leszno, gostyński, grodzki, jarociński, kościański, krotoszyński, leszczyński, międzychodzki, nowotomyski, obornicki, poznański, rawicki, słupecki, szamotuński, średzki, śremski, wągrowiecki, wolsztyński, wrzesiński	2 055 204	33	16,1
26	Wrocław	całe województwo dolnośląskie	2 915 238	44	15,1
27	Gorzów Wielkopolski	m. Gorzów Wielkopolski, gorzowski, strzelecko-drezdenecki, sulęciński	280 135	4	14,3
28	Zielona Góra ⁹	Zielona Góra, zielonogórski, świebodziński, krośnieński, żarski, żagański, wschowski, nowosolski	636 235	4	6,3
29	Gniezno	gnieźnieński	143 953	brak danych	
razem			36 811 179	1228	33,4

¹ W rejonie działa 9 hospicjów: NZOZ „PALMED” Hospicjum Domowe Jastrzębia, Małopolskie Hospicjum dla Dzieci OPP, Fundacja „Alma spei” OPP, „PEMED” Hospicjum Domowe Myślenice, NZOZ Niepołomickie Centrum Profilaktyczno-Lecznicze – Hospicjum Domowe, NZOZ „JANMED” Hospicjum Domowe Olkusz, Hospicjum im. Chrystusa Króla OPP Stróże, NZOZ „Zdrowie” Hospicjum Domowe Królowej Apostołów Wiśniowa, Krakowskie Hospicjum dla Dzieci im. Ks. Józefa Tischnera.

² W tym samym rejonie działają 2 hospicja: Pomorskie Hospicjum dla Dzieci OPP i Hospicjum im. Ks. Eugeniusza Dutkiewicza SAC w Gdańsku.

³ W tym samym rejonie działają 3 hospicja: NZOZ Poradnia Leczenia Bólu i Poradnia Opieki Paliatywnej OPP, Hospicjum Królowej Apostołów OPP, Stowarzyszenie im. Ojca Pio w Radomiu OPP.

⁴ W tym rejonie działają 2 hospicja: Hospicjum Domowe – oddział opieki paliatywnej w Białej Podlaskiej i Lubelskie Hospicjum dla Dzieci im. Małego Księcia OPP.

⁵ W rejonie działają 2 hospicja: NZOZ Łódzkie Hospicjum dla Dzieci i Dorosłych OPP, Fundacja Gajusz NZOZ Gajusz Hospicjum Domowe dla Dzieci Ziemi Łódzkiej OPP.

⁶ W tym samym rejonie działają 3 hospicja: NZOZ Warszawskie Hospicjum dla Dzieci OPP, Domowe Hospicjum Dziecięce Promyczek OPP, NZOZ „MEDICUS” Hospicjum Domowe Grójec.

⁷ W tym samym rejonie działają 3 hospicja: Fundacja Śląskie Hospicjum dla Dzieci, Zespół Opieki Hospicyjnej przy Społecznym Towarzystwie Hospicjum Cordis Katowice OPP, Zespół Opieki Hospicyjnej przy Społecznym Towarzystwie Hospicjum Cordis Mysłowice.

⁸ W tym samym rejonie działają 2 hospicja: Wielkopolskie Hospicjum dla Dzieci Wielkopolskie Stowarzyszenie Wolontariuszy Opieki Paliatywnej „Hospicjum Domowe” OPP, Przychodnia specjalistyczna „ESKULAP” – opieka paliatywna Słupca.

⁹ W tym samym rejonie działają 2 hospicja: NZOZ – Hospicjum domowe Zielona Góra i Hospicjum Domowe SP ZOZ Szpital Powiatu Krośnieńskiego.

Tabela 8. Porównanie liczby ludności w rejonach hospicjów oraz liczby pacjentów pediatrycznych na milion mieszkańców w województwach w 2011 r.

Województwo	Ludność ogółem	Ludność w rejonach hospicjów	Liczba pacjentów	Pacjenci na milion mieszkańców	
				w województwie	w rejonach
małopolskie	3 337 471	3 337 471	100%	230	68,9
podkarpackie	2 127 285	2 042 460	96%	90	42,3
pomorskie	2 276 176	1 978 656	87%	92	40,4
kujawsko-pomorskie	2 145 051	1 542 792	72%	86	40,1
zachodnio-pomorskie	1 722 883	1 722 883	100%	67	38,9
warmińsko-mazurskie	1 452 147	1 452 147	100%	50	34,4
lubelskie	2 175 700	2 175 700	100%	74	34
podlaskie	1 202 365	1 162 241	97%	39	32,4
łódzkie	2 538 677	2 538 677	100%	79	31,1
śląskie	4 630 364	4 630 364	100%	130	28,1
świętokrzyskie	1 280 727	1 280 727	100%	31	24,2
mazowieckie	5 268 660	4 996 666	95%	126	23,9
opolskie	1 016 213	1 016 213	100%	23	22,6
wielkopolskie	3 447 441	3 102 574	90%	59	17,1
dolnośląskie	2 915 238	2 915 238	100%	44	15,1
lubuskie	1 022 843	916 370	90%	8	7,8
Polska	38 559 241	36 811 179	95%	1228	31,8

Tabela 9. Powiaty i ludność nieobjęte rejonami hospicjów świadczących pediatryczną domową opiekę paliatywną w 2011 r. wg województw

Województwo	Miasta i powiaty nieobjęte PDOP	Ludność	Odsetek populacji
kujawsko-pomorskie	m. Grudziądz, brodnicki, golubsko-dobrzyński, grudziądzki, inowrocławski, mogileński, rypiński, tucholski, wąbrzeski	602 259	28
wielkopolskie	chodzieski, czarnkowsko-trzcianecki, pilski, złotowski	344 867	10
pomorskie	bytowski, chojnicki, człuchowski, lęborski	297 520	13
mazowieckie	m. Ostrołęka, lipski, ostrołęcki, przasnyski, żuromiński	271 994	5
lubuskie	międzyrzecki, ślubicki	106 473	10
podkarpackie	bieszczadzki, strzyżowski	84 825	4
podlaskie	kolneński	40 124	3
Polska		1 748 062	5

kująca we wszystkich rejonach objętych PDOP stanowiła 95% populacji kraju. Porównano wartość wskaźnika PP/MM w poszczególnych województwach. Wskaźnik PP/MM był najwyższy w województwie małopolskim (68,9), natomiast najniższą wartość tego wskaźnika odnotowano w województwie lubuskim (7,8).

W tabeli 9. przedstawiono dane o obszarach nieobjętych rejonami badanych hospicjów. Obszary te znajdowały się w województwach kujawsko-pomorskim, pomorskim, lubuskim, wielkopolskim, mazowieckim, podkarpackim i podlaskim. Ludność zamieszkująca ten obszar stanowiła 5% populacji kraju.

Na mapie Polski (ryc. 1.) przedstawiono powiaty i miasta, gdzie mieszkaly dzieci leczone przez hospicja domowe w 2011 r. Na rycinie 2. nałożono obraz z ryciny 1. na mapę rejonów deklarowanych przez

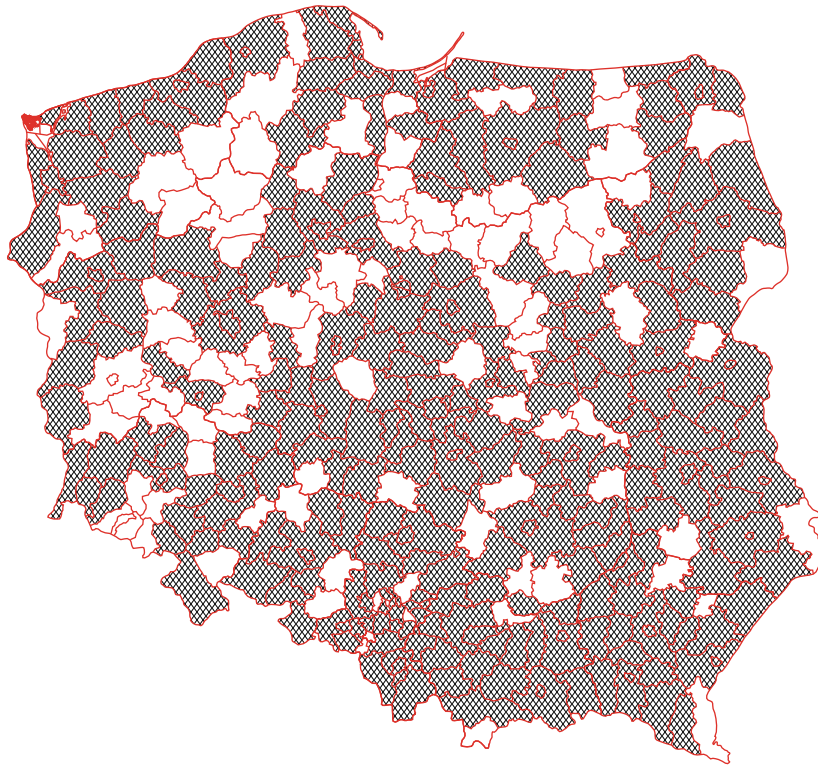
hospicja domowe. W tabeli 10. przedstawiono, w jaki sposób w poszczególnych województwach uzupełniają się lub dublują rejon hospicjów.

Podział leczonych dzieci wg głównych grup rozpoznania przedstawiono w tabeli 11. oraz na rycinie 3. Najliczniejszą grupę stanowiły dzieci z chorobami układu nerwowego (35%). Dzieci z nowotworami stanowiły 13% wszystkich pacjentów. Na rycinie 4. przedstawiono podział pacjentów na grupy wiekowe.

W tabeli 12. zebrano dane dotyczące grupy 125 najmłodszych dzieci z wadami wrodzonymi i aberracjami chromosomowymi.

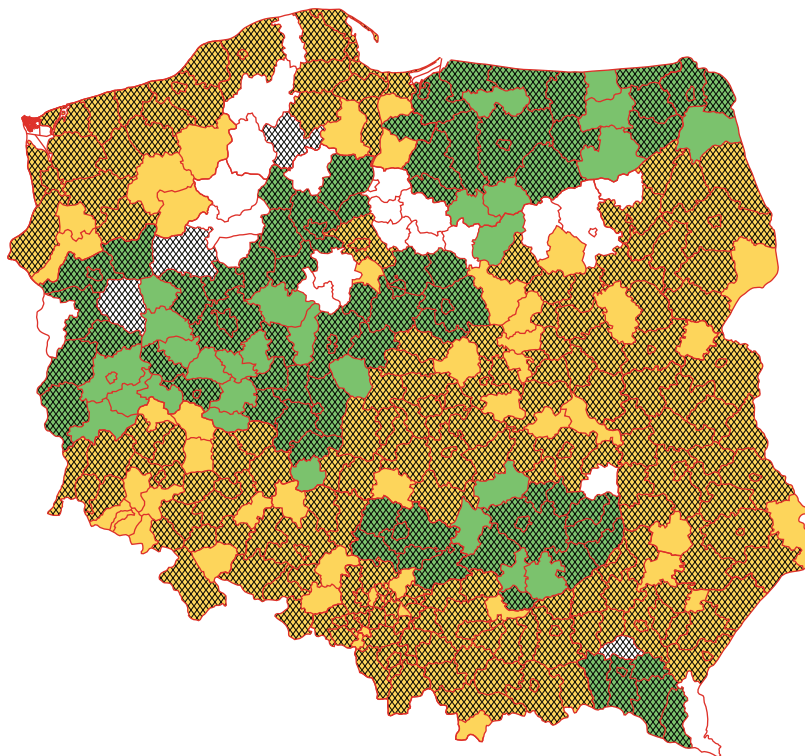
Analiza przyczyn zgonów (tab. 13.) wykazuje, że najczęstszą przyczyną zgonu dzieci leczonych przez hospicja domowe były nowotwory.

Porównanie rozpoznania i numerów kodu (wg Międzynarodowej Statystycznej Klasyfikacji Chorób i Pro-



■ rejony, w których w 2011 r. dzieci korzystały z domowej opieki paliatywnej

Ryc. 1. Rejony, w których w 2011 r. dzieci korzystały z domowej opieki paliatywnej



■ samodzielne hospicja domowe dla dzieci
■ hospicja domowe dla dorosłych i dzieci
■ brak opieki
■ rejony, w których w 2011 r. dzieci korzystały z domowej opieki paliatywnej

Ryc. 2. Rejony objęte pediatryczną domową opieką paliatywną z uwzględnieniem miejsca zamieszkania dzieci leczonych w 2011 r.

Tabela 10. Zestawienie rejonów hospicjów domowych, które zawarły kontrakty z Narodowym Funduszem Zdrowia, wg województw

Oddział Wojewódzki NFZ	Hospicja dla dzieci i dorosłych działające poza rejonami samodzielnymi hospicjów dla dzieci	Nakładanie się rejonów		Samodzielne hospicja dla dzieci
		korzystne*	wątpliwe**	
dolnośląski			Kalisz: oleśnicki	Wrocław
kujawsko-pomorski	Bydgoszcz Włocławek			Toruń
lubelski	Biała Podlaska: bialski, łukowski Biała Podlaska			Lublin
lubuski	Gorzów Zielona Góra			
łódzki		Łódź ŁHDD Częstochowa: radomszczański Kalisz: wieruszowski		Łódź Gajusz
małopolski		Brzozów: gorlicki	Jastrzębia Myślenice Niepotomice Olkusz Skrzydlna Stróże Tarnów Wiśniowa	Kraków MHD Kraków Alma Spei Kraków ks. Tischnera
mazowiecki	Biała Podlaska: powiat tośicki Gostynin Płock		Grójec Radom Królowej Apostołów Radom NZOZ Por. Lecz. Bólu	Otwock Radom o. Pio Warszawa
opolski				Opole
podkarpacki	Brzozów			Rzeszów
podlaski	Suwałki			Białystok
pomorski	Elbląg: sztumski	Gdańsk ks. Dutkiewiczza Elbląg: malborski Starogard Gdański		Gdańsk PHD
śląski	Częstochowa	Katowice		Tychy
świętokrzyski	Ostrowiec Świętokrzyski			
warmińsko-mazurski	Elbląg Olsztyn			
wielkopolski	Gniezno Kalisz Konin Koło Słupca Poznań			
zachodniopomorski				Szczecin

*Korzystne nakładanie się rejonów oznacza, że hospicja dla dorosłych i dzieci, działając w rejonach samodzielnych hospicjów dla dzieci, uzupełniają ich działalność, np. przez zwiększenie dostępności do świadczeń, lub wykorzystują swoje bliższe położenie (szybszy dojazd do pacjenta).

**Z oceny autorów wynika, że dzieci zamieszkałe w tych miejscowościach mogłyby być leczone przez samodzielne hospicja dla dzieci. Rozstrzygające byłoby badanie i porównanie jakości świadczonej opieki.

blemów Zdrowotnych ICD-10) 1176 dzieci, leczonych przez hospicja domowe w 2011 r., z „Wykazem schorzeń kwalifikujących do objęcia opieką hospicyjną dzieci i młodzież” (wprowadzonym przez Ministra

Zdrowia) [11], wykazało, że 18 rozpoznań (u 31 pacjentów) nie spełniało kryteriów Ministerstwa Zdrowia (tab. 14.).

Tabela 11. Dzieci leczone przez hospicja domowe w latach 2005–2011 wg głównych grup rozpoznai (ICD-10)

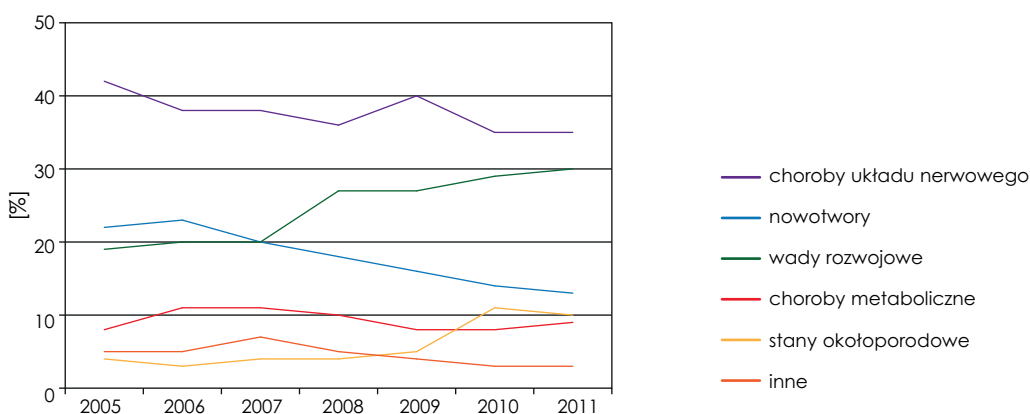
Rozpoznanie	ICD-10	2005	2006	2007	2008 ¹	2009 ²	2010 ³	2011 ⁴
nowotwory	C00-D49	100 (22%)	134 (23%)	130 (20%)	103 (18%)	137 (16%)	136 (14%)	157 (13%)
choroby metaboliczne	E00-E90	38 (8%)	62 (11%)	70 (11%)	58 (10%)	71 (8%)	78 (8%)	102 (9%)
choroby układu nerwowego	G00-G99	185 (42%)	217 (38%)	251 (38%)	210 (36%)	338 (40%)	340 (35%)	408 (35%)
stany rozpoczynające się w okresie okołoporodowym	P00-P96	16 (4%)	15 (3%)	29 (4%)	23 (4%)	43 (5%)	103 (11%)	122 (10%)
wady rozwojowe wrodzone, zniekształcenia i aberracje chromosomowe	Q00-Q99	83 (19%)	110 (20%)	128 (20%)	158 (27%)	232 (27%)	280 (29%)	350 (30%)
inne		20 (5%)	30 (5%)	48 (7%)	32 (5%)	31 (4%)	32 (3%)	37 (3%)
razem		442 (100%)	568 (100%)	656 (100%)	584 (100%)	852 (100%)	969 (100%)	1176 (100%)

¹Dane o rozpoznaniach z 25 hospicjów (brak danych z 9 hospicjów)

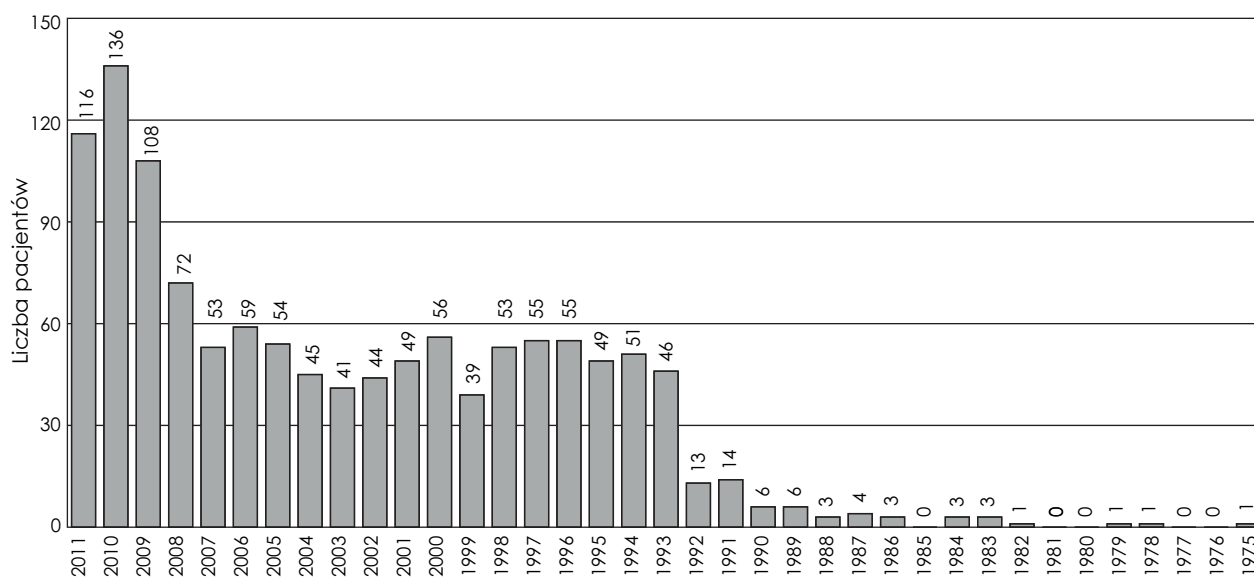
²Dane o rozpoznaniach z 32 hospicjów (brak danych z 4 hospicjów)

³Dane o rozpoznaniach z 38 hospicjów (brak danych z 2 hospicjów)

⁴Dane o rozpoznaniach z 45 hospicjów (brak danych z 6 hospicjów)



Ryc. 3. Dzieci leczone w hospicjach domowych w latach 2005–2011 wg rozpoznai



Ryc. 4. Dzieci i młodzi dorośli leczeni w 2011 r. przez hospicja domowe wg roku urodzenia

Tabela 12. Pacjenci z wadami rozwojowymi wrodzonymi, zniekształceniami i aberracjami chromosomowymi (Q00-Q99) urodzeni w latach 2010–2011 wg rozpoznania

Rozpoznanie	ICD-10	Rok urodzenia	
		2010	2011
wrodzone wady rozwojowe układu nerwowego	Q00-Q07	16	14
wrodzone wady rozwojowe serca	Q20-Q25	6	5
wrodzone wady rozwojowe układu oddechowego	Q30-Q34	1	2
dyzostoza czaszkowo-twarzowa	Q75.1	1	0
pęcherzowe oddzielenie naskórka	Q81	0	1
określone zespoły wrodzonych wad rozwojowych	Q87	13	12
inne niesklasyfikowane wady rozwojowe	Q89	7	5
zespół Downa	Q90	3	0
zespół Edwardsa	Q91.0-Q91.3	9	16
zespół Patua	Q91.4-Q91.7	1	5
monosomie i delecje	Q93	2	3
inne niesklasyfikowane aberracje	Q99	1	2
razem		60	65

Tabela 13. Przyczyny zgonu dzieci i młodych dorosłych leczonych przez hospicja domowe w 2011 r.

Przyczyny zgonu	ICD-10	Wiek	
		0–17 lat	≥ 18 lat
nowotwory	C00-D49	76	5
choroby metaboliczne	E00-E90	16	2
choroby układu nerwowego	G00-G99	34	5
stany rozpoczynające się w okresie okołoporodowym	P00-P99	6	0
wady rozwojowe wrodzone, zniekształcenia i aberracje chromosomowe	Q00-Q99	57	0
inne	I69.3, K72, T90.8	1	2
razem		190	14

Tabela 14. Rozpoznania i numery kodu wg klasyfikacji ICD-10 dzieci leczonych przez hospicja domowe w 2011 r. niespełniające wymagań Ministerstwa Zdrowia

Lp.	Rozpoznanie	ICD-10	Liczba pacjentów
1	inne określone choroby zwyrodnieniowe układu nerwowego	G31.8	9
2	wrodzona toksoplazmoza	P37.1	3
3	tonięcie niezakończony zgonem	T75.1	3
4	wrodzona sztywność wielostawowa	Q74.3	2
5	samoistna plamica małopłytkowa	D69.3	1
6	agranulocytoza	D70	1
7	inne hipoglikemie	E16.1	1
8	choroby zwyrodnieniowe układu nerwowego	G31.9	1
9	padaczka objawowa (ogniskowa) (częściowa) i zespoły padaczkowe z prostymi napadami częściowymi	G40.1	1
10	pozabiegowe zaburzenia funkcji układu krążenia	I97	1
11	inne choroby tkanki śródmiąższowej płuc ze zwłóknieniem	J84.1	1
12	skrajnie niska urodzeniowa masa ciała	P07.0	1
13	skrajnie wcześniactwo	P07.2	1
14	niewydolność oddechowa noworodka	P28.5	1
15	wrodzone obniżone napięcie mięśniowe	P94.2	1
16	dyzostoza czaszkowo-twarzowa	Q75.1	1
17	zespół Klippel-Feila	Q76.1	1
18	ciało obce w drogach oddechowych	T17	1
	razem		31

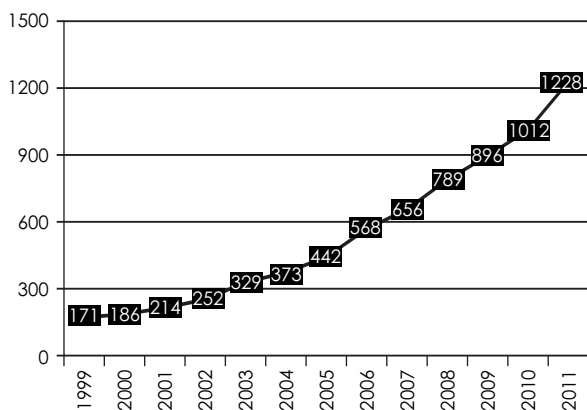
OMÓWIENIE WYNIKÓW

Populacja leczonych pacjentów wydaje się jednorodna pod względem rodzaju schorzeń w latach 2005–2011. Dominują w niej dzieci z chorobami układu nerwowego. Stopniowo zwiększa się odsetek dzieci z wadami rozwojowymi (w ciągu 7 lat wzrost z 19% do 30%), co częściowo może wynikać z coraz lepszej współpracy z ośrodkami diagnostyki prenatalnej i neonatologami. Łączna liczba najmłodszych dzieci urodzonych w latach 2010–2011 wynosiła 252 (21%) (ryc. 4.).

Dzieci z chorobami nowotworowymi stanowiły zaledwie 13% wszystkich leczonych w 2011 r. (tab. 10.); w grupie 157 leczonych – w domu zmarło 76, w szpitalu 12, 33 wypisano, a 36 pozostawało nadal pod opieką hospicjów. W grupie wypisanych (21%) większość stanowiły dzieci w trakcie leczenia onkologicznego. Nie wiadomo, czy pracownicy hospicjów stosowali u nich chemioterapię.

Porównując rozpoznania dzieci leczonych przez badane hospicja w 2011 r. z rozporządzeniem Ministra Zdrowia [11], stwierdzono, że wykaz ten nie obejmował 18 rozpoznań u 31 pacjentów. Jest to nowa forma wcześniej już stosowanej polityki Narodowego Funduszu Zdrowia, polegająca na dyskryminacji pewnych grup nieuleczalnie chorych dzieci w dostępie do opieki paliatywnej. Hospicja, aby otrzymać refundację leczenia tych chorych, były zmuszone do wykazywania w swoich sprawozdaniach innych, tzn. akceptowanych przez MZ i NFZ, rozpoznań i symboli chorób. W nielicznych przypadkach NFZ wydawał indywidualną zgodę na leczenie pacjenta. Ponadto, analizując poprawność kodowania rozpoznań, stwierdzono bardzo dużo błędów. Wskazuje to na braki wykształcenia lekarzy w tym zakresie. Obydwie przyczyny – zarówno polityka MZ, jak i błędne kodowanie – mogą powodować przekazywanie nieprawidłowych informacji nt. przyczyn zgonów do Głównego Urzędu Statystycznego.

W latach 1999–2011 nastąpił w Polsce 7-krotny wzrost liczby dzieci leczonych przez hospicja domowe



Ryc. 5. Liczba dzieci leczonych przez hospicja domowe w Polsce w latach 1999–2011

we (ryc. 5.). Wskazuje to na dynamiczny rozwój tej dziedziny pediatrii. Proces ten jest zgodny z wytycznymi Polskiego Towarzystwa Pediatrycznego [12] oraz Rzecznika Praw Obywatelskich [13]. Bardzo silne poparcie społeczne dla hospicjów domowych dla dzieci wyraża się m.in. wartością sum przekazywanych w ramach 1% podatku dla organizacji pożytku publicznego (tab. 15.).

Rozwój domowej opieki paliatywnej nad dziećmi następuje spontanicznie. Zaproponowane przez autorów w 2008 r. standardy postępowania i procedury medyczne [14] niestety nie zostały dotychczas wprowadzone przez MZ. Utrudnia to zdaniem autorów niniejszej pracy wprowadzenie jednolitych zasad, które gwarantowałyby odpowiedni poziom świadczeń.

Przeprowadzona przez autorów analiza kontraktów zawartych przez NFZ (załącznik 3.) wskazuje, że w niektórych województwach (np. małopolskim) zawierane są kontrakty z hospicjami dla dorosłych na opiekę nad dziećmi, mimo że na tym samym obszarze działają hospicja specjalizujące się w opiece nad dziećmi (tab. 10.). Trudno przypuszczać, aby hospicja dla dorosłych mogły zapewnić świadczenia na porównywalnym poziomie. Należy dążyć do sytuacji zapewniającej dzieciom specjalistyczną, pediatryczną opiekę paliatywną. Tylko w przypadku braku dostępu do takich świadczeń można oferować opiekę hospicjów dla dorosłych.

WNIOSKI

Z analizy danych zamieszczonych na mapach (ryc. 1. i 2.) i w tab. 9. wynika, że istnieje potrzeba utworzenia hospicjów domowych dla dzieci w:

- 1) Mławie, które objęłoby obszar:
 - a) w województwie mazowieckim: m. Ostrołęka, ciechanowski, mławski, ostrołęcki, przasnyski, żuromiński,
 - b) w województwie kujawsko-pomorskim: brodnicki;
 - odległości: Mława – Brodnica 78,6 km, Mława – Ostrołęka 88,5 km, Mława – Przasnysz 37 km, Mława – Żuromin 34,5 km, Mława – Ciechanów 34,2 km; populacja: 479 669;
- 2) Człuchowie, które objęłoby obszar:
 - a) w województwie pomorskim: bytowski, chojnicki, człuchowski,
 - b) w województwie wielkopolskim: pilski, złotowski,
 - c) w województwie kujawsko-pomorskim: tucholski;
 - odległości: Człuchów – Tuchola 39,1 km, Człuchów – Bytów 75,6 km, Człuchów – Chojnice 14,5 km, Człuchów – Złotów 46 km, Człuchów – Piła 81,6 km; populacja: 488 210.

Propozycje rejonów dla nowych hospicjów przedstawiono na ryc. 6.

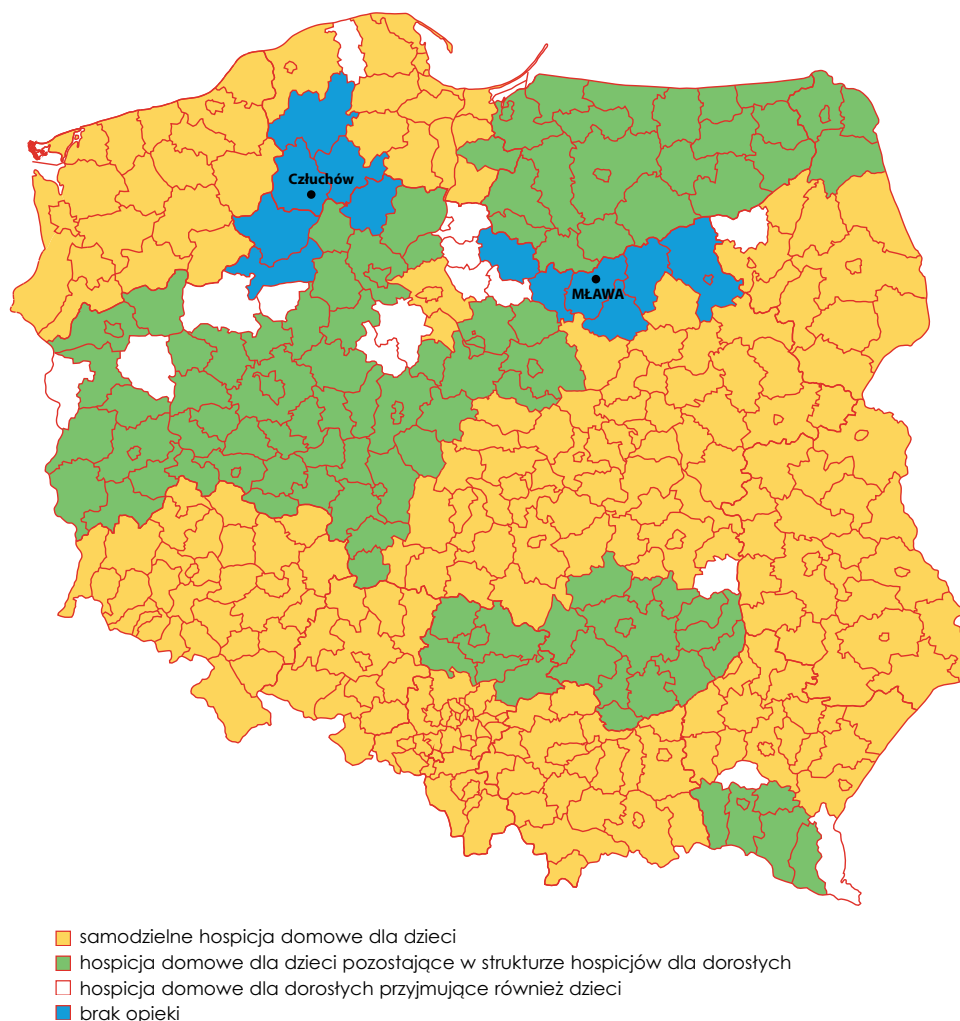
Tabela 15. Organizacje pożytku publicznego finansujące domową opiekę paliatywną nad dziećmi, wg otrzymanych kwot 1% podatku od osób fizycznych w latach 2007–2011

Nazwa organizacji pożytku publicznego	2007			2008			2009			2010			2011		
	miejsce w rankingu	1% podatku (zł)	miejsce w rankingu	1% podatku (zł)	miejsce w rankingu	1% podatku (zł)	miejsce w rankingu	1% podatku (zł)	miejsce w rankingu	1% podatku (zł)	miejsce w rankingu	1% podatku (zł)	miejsce w rankingu	1% podatku (zł)	
Fundacja Warszawskie Hospicjum dla Dzieci (Warszawa)	5	5 282 880	6	4 922 453	11	3 382 843	10	3 563 476	13	3 584 563					
Lubelskie Hospicjum dla Dzieci im. Małego Księcia (Lublin)	7	4 234 824	9	4 140 266	13	3 240 874	15	3 115 047	18	2 953 344					
Fundacja Podkarpackie Hospicjum dla Dzieci (Rzeszów)	31	1 165 247	40	1 316 103	35	1 308 482	36	1 358 314	35	1 701 822					
Spoleczne Towarzystwo „Hospicjum Cordis” (Mysłowice/Katowice)	34	1 016 308	44	1 197 026	31	1 520 838	35	1 390 117	38	1 589 840					
Fundacja Wrocławskie Hospicjum dla Dzieci (Wrocław)	38	913 055	36	1 460 994	48	985 036	33	1 460 199	39	1 543 516					
Fundacja Hospicyjna (Gdańsk)	19	1 972 101	21	2 414 189	26	1 674 903	30	1 540 575	44	1 356 627					
Fundacja Zachodniopomorskie Hospicjum dla Dzieci (Szczecin)	22	1 646 653	35	1 565 623	33	1 343 615	39	1 283 597	52	1 241 004					
Fundacja „Pomóż im” na Rzecz Dzieci z Chorobami Nowotworowymi i Hospicjum dla Dzieci (Białystok)			53	943 834	40	1 173 569	41	1 230 660	54	1 162 647					
Fundacja Gajusz (Łódź)	29	1 310 905	31	1 802 073	30	1 576 201	42	1 170 715	70	894 568					
Fundacja Pomorskie Hospicjum dla Dzieci (Gdańsk)			93	582 964	90	512 952	94	597 009	75	850 969					
Krakowskie Hospicjum dla Dzieci im. ks. Józefa Tischnera (Kraków)	72	513 696	96	574 449	66	722 410	55	950 376	83	785 199					
Stowarzyszenie Łódzkie Hospicjum dla Dzieci (Łódź)	85	448 479	74	716 617	72	649 752	114	485 151	96	618 458					
Małopolskie Hospicjum dla Dzieci (Kraków)			70	769 371	70	688 002	86	651 957	99	607 034					
Stowarzyszenie Hospicjum św. Kamila (Gorzów Wielkopolski)	67	553 391	85	623 031	100	489 123	115	471 699	122	481 636					
Fundacja Alma Spei (Kraków)					271	159 212	168	321 537	126	471 209					
Fundacja Domowe Hospicjum dla Dzieci w Opolu (Opole)	51	702 778	76	703 257	91	511 658	119	455 307	128	464 508					
Fundacja Śląskie Hospicjum dla Dzieci (Pszczyna/Tychy)					292	142 718	200	262 018	129	464 029					

Tabela 15. cd.

Nazwa organizacji pożytku publicznego	2007			2008			2009			2010			2011		
	miejsce w rankingu	1% podatku (zł)	miejsce w rankingu	1% podatku (zł)	miejsce w rankingu	1% podatku (zł)	miejsce w rankingu	1% podatku (zł)	miejsce w rankingu	1% podatku (zł)	miejsce w rankingu	1% podatku (zł)	miejsce w rankingu	1% podatku (zł)	
Stowarzyszenie Hospicyjno-Paliatywne Hospicjum Ptockie pw. św. Urszuli Ledóchowskiej (Płock)	84	455 132	137	408 204	135	361 363	136	389 583	163	377 961					
Stowarzyszenie im. Sue Ryder (Bydgoszcz)	101	381 909	83	630 726	110	437 460	134	393 556	172	358 786					
Hospicjum Królowej Apostołów (Radom)							525	76 068	176	355 603					
Stowarzyszenie na Rzecz Hospicjum Elbląskiego (Elbląg)	172	226 213	180	296 943	194	246 940	207	256 986	215	271 524					
Stowarzyszenie Opieki Hospicyjnej Ziemi Częstochowskiej (Częstochowa)	171	227 785	178	300 805	231	201 170	225	227 293	217	266 435					
Wielkopolskie Stowarzyszenie Wolontariuszy Opieki Paliatywnej „Hospicjum Domowe” (Poznań)	150	257 167	155	363 131	144	339 034	158	338 433	219	266 039					
Kaliskie Towarzystwo Opieki Paliatywnej (Kalisz)			183	292 734	203	233 566	238	207 835	252	225 196					
Polskie Towarzystwo Opieki Paliatywnej (Włocławek)					317	132 009	415	103 469	454	103 022					

Źródło: Ranking Organizacji Pożytku Publicznego wg kwot przekazanych na rzecz OPP do wysokości nieprzekraczającej 1% należnego podatku dochodowego od osób fizycznych pobieranego na ogólnych zasadach i w formie ryczałtu od przychodów ewidencjonowanych za 2007 i 2008 r. <http://www.biznespolka.pl:80/ranking/?contentid=180469> <http://www.biznespolka.pl/onepercent/>;
Ministerstwo Finansów: Informacja na temat kwot 1% należnego podatku dochodowego od osób fizycznych przekazanych organizacjom pożytku publicznego z zeznań za 2009 rok
http://www.mf.gov.pl/files/_podatki/statystyki/za_2009.pdf; Ministerstwo Finansów: Informacja dotycząca kwot 1% należnego podatku dochodowego od osób fizycznych
przekazanych organizacjom pożytku publicznego z rozliczenia za 2010 rok http://www.mf.gov.pl/files/_podatki/statystyki/za_2010/informacja_1procent_za_2010.pdf;
Ministerstwo Finansów: Informacja
dotycząca kwot 1% należnego podatku dochodowego od osób fizycznych przekazanych organizacjom pożytku publicznego z rozliczenia za 2011 rok
http://www.mf.gov.pl/files/_podatki/statystyki/2011/informacja_1procent_za_2011.pdf



Ryc. 6. Rejony objęte pediatryczną domową opieką paliatywną w 2011 r. oraz propozycja rejonów nowych hospicjów

PODZIĘKOWANIA

Autorzy dziękują wymienionym poniżej hospicjom, które wzięły udział w badaniu: Białą Podlaską – Hospicjum Domowe – oddział opieki paliatywnej, Białystok – NZOZ Białostockie Hospicjum Domowe dla Dzieci, Brzozów – NZOZ Domowa Opieka Paliatywna Dar-Med, Bydgoszcz – Hospicjum Domowe dla Dzieci – Dom Sue Ryder, Częstochowa – Zespół Opieki Paliatywnej „Palium”, Elbląg – Hospicjum Św. Jerzego im. Aleksandry Gabrysiak, Gdańsk – Hospicjum im. ks. Eugeniusza Dutkiewicza SAC w Gdańsku, Gdańsk – Pomorskie Hospicjum dla Dzieci, Gorzów Wielkopolski – Hospicjum Św. Kamila, Grójec – NZOZ „MEDICUS” – Hospicjum Domowe, Gubin – Niepubliczny Zakład Opieki Paliatywnej, Jastrzębia – NZOZ „PALMED” Centrum Opiekuńczo-Lecznicze – Hospicjum Domowe, Kalisz – Niepubliczny Zakład Opieki Paliatywnej, Katowice – Cordis – Gościna serca Św. Teresy od Dzieciątka Jezus Zespół

Opieki Hospicyjnej przy Społecznym Towarzystwie Hospicjum Cordis, Koło – NZOZ Opieka Paliatywna, Konin – Hospicjum Domowe NZOZ MAXMED, Kraków – Fundacja „Alma Spei”, Kraków – Małopolskie Hospicjum dla Dzieci, Lublin – Lubelskie Hospicjum dla Dzieci im. Małego Księcia, Łódź – Fundacja Gajusz NZOZ Hospicjum Domowe dla Dzieci Ziemi Łódzkiej, Łódź – NZOZ Łódzkie Hospicjum dla Dzieci i Dorosłych, Myślenice – NZOZ „PEMED” – Hospicjum Domowe, Niepołomice – NZOZ Niepołomickie Centrum Profilaktyczno-Lecznicze – Hospicjum Domowe, Olkusz – NZOZ „JANMED” – Hospicjum Domowe, Olsztyn – NZOZ Hospicjum Domowe Stacja Opieki Caritas, Opole – Fundacja Domowe Hospicjum dla Dzieci w Opolu, Ostrowiec Świętokrzyski – Hospicjum Domowe dla Dzieci NZOZ GOMED, Otwock – Domowe Hospicjum Dziecięce „Promyczek”, Płock – Stowarzyszenie hospicyjno-paliatywne „Hospicjum Płockie” pod wezwaniem św. Urszuli Ledóchowskiej, Poznań – Wielkopolskie Hospicjum dla Dzieci Wiel-

kopolskie Stowarzyszenie Wolontariuszy Opieki Paliatywnej „Hospicjum Domowe”, Radom – Hospicjum Królowej Apostołów, Radom – NZOZ Poradnia Leczenia Bólu i Poradnia Opieki Paliatywnej, Radom – Stowarzyszenie im. o. Pio w Radomiu, Samodzielne Hospicjum dla Dzieci w Radomiu, Rzeszów – Podkarpackie Hospicjum dla Dzieci, Słupca – Przychodnia Specjalistyczna „ESCU LAP” – Opieka Paliatywna, Stróże – Zakład Rehabilitacji Leczniczej – Hospicjum Domowe, Suwałki – Samodzielny Publiczny Zespół Opieki Paliatywnej, Szczecin – Fundacja Zachodniopomorskie Hospicjum dla Dzieci, Toruń – NZOZ Zakład Opieki Paliatywno-Hospicyjnej „Nadzieja”, Tychy – Fundacja Śląskie Hospicjum dla Dzieci, Warszawa – Fundacja Warszawskie Hospicjum dla Dzieci, Wiśniowa – NZOZ „ZDROWIE” – Opieka Paliatywna, Włocławek – NZOZ „Zespół Opieki Domowej” Polskiego Towarzystwa Opieki Paliatywnej Oddział we Włocławku, Wrocław – NZOZ Wrocławskie Hospicjum dla Dzieci, Zielona Góra – NZOZ MEDOCOPUS Hospicjum Domowe.

Autorzy dziękują Fundacji Warszawskie Hospicjum dla Dzieci za sfinansowanie badania.

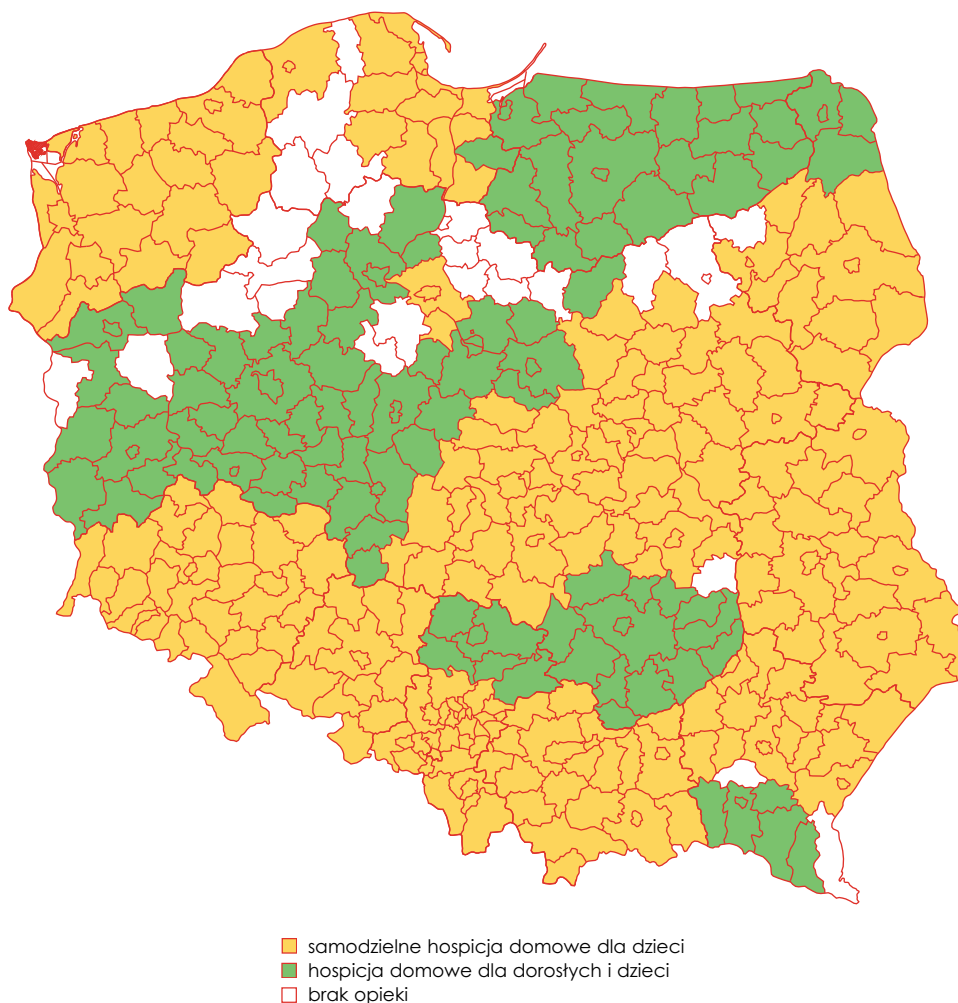
13. Karta Praw Dziecka Śmiertelnie Chorego w Domu, Rzecznik Praw Obywatelskich <https://www.rpo.gov.pl/index.php?md=3651>.

14. <http://www.hospicjum.waw.pl/biblioteka/epidemiologia-polityka-zdrowotna?download=79:standardy-postepowania-i-procedur-medycznych-z-zakresu-pdop>

PIŚMIENNICTWO

1. Poprzednie badania opublikowano w VIII–XVII tomach monografii „Opieka paliatywna nad dziećmi” (Warszawskie Hospicjum dla Dzieci, Warszawa 2000, 2001, 2002, 2003, 2004, 2005, 2006, 2007, 2008, 2009).
2. Dangel T. Domowa opieka paliatywna nad dziećmi w Polsce. *Polska Medycyna Paliatywna* 2004; 3: 353-363.
3. Dangel T. Domowa opieka paliatywna nad dziećmi w Polsce (2004). *Onkologia Polska* 2005; 8: 109-120.
4. Dangel T. Pediatryczna domowa opieka paliatywna w Polsce 2008. Raport X. Fundacja Warszawskie Hospicjum dla Dzieci, Warszawa 2009.
5. Dangel T, Murawska M, Marciniak W. Pediatryczna domowa opieka paliatywna Polsce (2009). *Medycyna Paliatywna* 2010; 2: 136-153.
6. Dangel T, Murawska M, Marciniak W, Dangel K. Pediatryczna domowa opieka paliatywna Polsce (2010). *Medycyna Paliatywna* 2011; 3: 129-150.
7. <http://www.icd10data.com/>.
8. Rozporządzenie Ministra Zdrowia z dnia 29 sierpnia 2009 r. w sprawie świadczeń gwarantowanych z zakresu opieki paliatywnej i hospicyjnej.
9. Ludność w gminach. Stan w dniu 31 marca 2011 r. – wyniki spisu ludności i mieszkań 2011 r. http://www.stat.gov.pl/gus/5840_13169_PLK_HTML.htm.
10. Źródło: www.hospicjumtischnera.org/pl/fundacja/sprawozdania.
11. Rozporządzenie Ministra Zdrowia z dnia 29 sierpnia 2009 r. w sprawie świadczeń gwarantowanych z zakresu opieki paliatywnej i hospicyjnej.
12. Zaniechanie i wycofanie się z uporczywego leczenia podtrzymującego życie u dzieci – wytyczne dla lekarzy. Polskie Towarzystwo Pediatryczne, Warszawa 2011 http://www.hospicjum.waw.pl/img_in/BIBLIOTEKA/zaniechanie_wytyczne_PTP.pdf.

Załącznik 1. Rejony objęte pediatryczną domową opieką paliatywną w 2012 r.



Załącznik 2. Hospicja domowe i lekarze prowadzący pediatryczną domową opiekę paliatywną w 2012 r. Pominięto hospicja, które zawarły z NFZ kontrakt na leczenie jednego dziecka

Lp. Miasto	Nazwa placówki	Imię i nazwisko lekarza	Adres	Rejon (wg powiatów) objęty opieką domową	Telefon do zgłaszania pacjenta	Faks, e-mail, www
1	Biała Podlaska 21-500 Hospicjum Domowe – oddział opieki paliatywnej OPP	Krzysztof Rożen	ul. Terebelska 57-65	m. Biała Podlaska, bialski, łukowski, z woj. mazowieckiego: łosicki	(0-83) 342 81 75 w godz. 7-15 500 250 426 całodobowo	(0-83) 343 42 20 b.kuszner@wp.pl barbara.kuszneruk@szpital.bp.pl kszysztof1968@wp.pl www.szpitalbp.pl
2	Białystok 15-691 NZOZ Białostockie Hospicjum Domowe dla Dzieci OPP	Elżbieta Solarz Dariusz Kuć	ul. Kleeberga 8	m. Białystok, łomża, białostocki, bielecki, grajewski, hajnowski, tomżyński, moniecki, siemiatycki, sokólski, wysokomazowiecki, zambrowski	(0-85) 662 20 03 w godz. 8-16 663 840 528 (ES) 663 840 994 całodobowo	(0-85) 679 24 24 biuro@pomozim.bialystok.pl pomozim.@o2.pl www.pomozim.bialystok.pl
3	Brzozów 36-200 NZOZ Domowa Opieka Paliatywna Dar-Med OPP	Grażyna Wierdak Marek Krasowski	ul. Rynek 6 A	m. Krosno, brzozowski, jasielski, krośnieński, leski, sanocki, z woj. małopolskiego: goniicki	(0-13) 434 31 22 w godz. 8-16 784 034 922 całodobowo	(0-13) 434 31 22 nzo2dar-med@wp.pl jolen70@interia.pl www.dar-med.eu
4	Bydgoszcz 85-796 Hospicjum Domowe dla Dzieci – Dom Sue Ryder OPP	Małgorzata Czapczyk Dorota Stachowiak Katarzyna Benke-Kowalska	ul. Roentgena 3	m. Bydgoszcz, bydgoski, nakieński, sępoleński, chełmiński, świecki, żniński	(0-52) 343 28 63 Czapczyk (0-52) 329 00 95 wew. 248 w godz. 8-15.30 605 630 008 całodobowo 606 689 339 (MC)	(0-52) 329 00 95 hdd@domsueryder.org.pl malgorzata.czapczyk@domsueryder.org.pl www.domsueryder.org.pl
5	Częstochowa 42-202 Zespół Opieki Paliatywnej „Palium” OPP	Urszula Łupińska	ul. Krakowska 45 A	m. Częstochowa, częstochowski, kłobucki, lubliniecki, myszkowski, zawierciański, z woj. łódzkiego: radomszczański	(0-34) 360 54 91 (0-34) 360 55 37 w godz. 8-16 504 017 924 całodobowo 603 370 560 514 600 217 (UŁ)	(0-34) 360 54 91 hospicjum.czesstochowa@wp.pl www.hospicjum-czesstochowa.pl
6	Elbląg 82-300 Hospicjum Elbląskie im. A. Gabrysiak OPP	Wiesława Pokropska	ul. Toruńska 17 B	m. Elbląg, braniewski, elbląski, z woj. pomorskiego: malborski, sztumski	(0-55) 239 61 50 (0-55) 239 61 51 w godz. 8-15 602 748 732 piel. dyżurna całodobowo	(0-55) 239 61 51 biuro@ehospicjum.pl www.ehospicjum.pl

Załącznik 2. cd.

Lp. Miasto	Nazwa placówki	Imię i nazwisko lekarza	Adres	Rejon (wg powiatów) objęty opieką domową	Telefon do zgłaszania pacjenta	Faks, e-mail, www
7 Gdańsk 80-204	Pomorskie Hospicjum dla Dzieci OPP	Anna Jędrzejczyk Katarzyna Żak-Jasińska Maciej Niedźwiecki	ul. Dębowa 25	m. Gdańsk, Sopot, Gdynia, gdański, kartuski, kościerski, kwidziński, malborski, nowodworski, pucki, starogardzki, tczewski, wejherowski	lekarz dyżurny 665 864 553 całodobowo piel. dyżurna 665 864 585 całodobowo 501 608 538 AJ godz. 9-15	(0-58) 741 22 55 kontakt@pomorskiehospicjum.pl www.pomorskiehospicjum.pl
8 Gdańsk 80-208	Hospicjum im. Ks. Eugeniusza Dutkiewicza SAC w Gdańsku	Zbigniew Bohdan	ul. Kopernika 6	m. Gdańsk, Gdynia, Sopot, gdański, nowodworski, pucki, wejherowski	administracja (0-58) 340 61 00 lekarz dyżurny 604 474 900 całodobowo	(0-58) 340 61 32 biuro@hospicjum.info b.krol@hospicjum.info www.hospicjum.info
9 Gnieszno 62-200	Fundacja na Rzecz Rozwoju Ochrony Zdrowia Zakład opieki zdrowotnej i rehabilitacji Hospicjum Domowe	Jacek Paszkowiak	ul. Łącznica 7	gnieźnieński	(0-61) 426 42 84 godz. 8-13 667 673 813 godz. 9-12 (pon.-pt.)	(0-61) 426 38 75 fundacja@fundacja.gnieszno.pl www.fundacja.gnieszno.pl
10 Gostynin 09-500	NZO „Medicus” Tadeusz Kozubski Spółka Jawna	Wanda Kruczyńska	ul. Wojska Polskiego 34	Gostynin, gostyniński	(0-24) 235 04 00 w godz. 8-18 (0-24) 235 04 43 w godz. 8-15	medicus@medicus.org.pl www.medicus.org.pl
11 Grójec 05-600	NZO „MEDICUS” – Hospicjum domowe	Grażyna Różycka	ul. Mszczonowska 35	Grójec, grójcecki	(0-48) 670 50 10	(0-48) 670 50 23 graroz@op.pl
12 Jastrzębia 33-191	NZO „PALMED” Hospicjum domowe	Barbara Malina	Jastrzębia 174	Gorlice, gorlicki, Tarnów, tarnowski	728 533 188 (osoba koordynująca nnoz.palmed@poczta.fm Tomasz Adamczyk) całodobowo	(0-14) 651 20 23
13 Kalisz 62-800	Niepubliczny Zakład Medyczny Paliatywnej OPP	Wiesław Majewicz	ul. Karłowicza 4	m. Kalisz, kaliski, kępiński, krotoszyński, ostrowski, ostreszowski, pleszewski, sycowski, turecki, z woj. łódzkiego: wierzowski z woj. dolnośląskiego: oleśnicki	(0-62) 760 33 93 wt., śr, cz. w godz. 15.15-17.30 696 047 119 w godz. 8-20	(0-62) 761 40 94 wiemaj@poczta.onet.pl www.hospicjum.kalisz.pl
14 Koło 62-600	NZO Opieka Paliatywna	Ełżbieta Zagalska	ul. PCK 8	kołski	601 620 375 całodobowo	(0-63) 272 17 78 elusia848@gmail.com

Załącznik 2. cd.

Ip. Miasto	Nazwa placówki	Imię i nazwisko lekarza	Adres	Rejon (wg powiatów) objęty opieką domową	Telefon do zgłaszania pacjenta	Faks, e-mail, www
15 Konin 62-510	Hospicjum Domowe NZOZ MAXMED	Ewa Kazimierczak	ul. Południowa 3	m. Konin, koniński	(0-63) 241 00 81 w godz. 8-20 pn.-pt. piel. dyżurna 607 405 078 całodobowo	(0-63) 241 00 84 maxmed@lm.pl www.hospicjummaxmed.pl
16 Konin 62-504	NZOZ Poradni Specjalistycznych „ALLMED I”	Barczyk	ul. Szpitalna 45	brak danych	(0-63) 240 45 79	3001745@zoz.org.pl
17 Kraków 37-913	Małopolskie Hospicjum dla Dzieci OPP	Krzysztof Nawrocki	ul. Osiedla na Skarpie 66	m. Kraków, Nowy Sącz, Tarnów, województwo małopolskie (bez powiatu garlickiego)	(0-12) 643 72 21 605 333 529 (KN) w godz. 8-15 665 685 528 całodobowo	(0-12) 643 72 21 biuro@mhd.org.pl knawrocki@mhd.org.pl www.mhd.org.pl
18 Kraków 31-579	Fundacja „Alma Spei” OPP	Małgorzata Musiałowicz	ul. Dożynkowa 88 A, 31-234 Kraków	województwo małopolskie (cate)	piel. dyżurna 666 722 753 całodobowo	(0-12) 416 70 15 m.musialowicz@almaspei.pl hospicjum@almaspei.pl www.almaspei.pl
19 Kraków 30-505	Krakowskie Hospicjum dla Dzieci im. ks. Józefa Tischnera OPP	Jolanta Goździk	ul. Różana 11/1	m. Kraków i na terenie Małopolski w promieniu 100 km od Krakowa	(0-12) 269 86 20 lekarz dyżurny 663 814 007 całodobowo piel. dyżurna 663 814 008 całodobowo	www.hospicjumtischnera.org/pl (0-12) 269 86 21 kontakt@hospicjumtischnera.org
20 Lublin 20-828	Lubelskie Hospicjum dla Dzieci im. Matego Księcia OPP	Anna Kuropiewska-Świć Joanna Rafalska Krzyszyna Wieczorska Eiżbieta Kulesza	ul. Lędzian 49	m. Lublin, Chełm, Zamość, woj. lubelskie (cate)	(0-81) 537 13 73 w godz. 8.30-15.30 (0-81) 537 13 62 godz. 8-20	(0-81) 537 13 96 hospicjum@hospicjum.lublin.pl www.hospicjum.lublin.pl
21 Łódź 91-496	NZOZ Łódzkie Hospicjum dla Dzieci i Dorosłych OPP	Witalij Andrzejewski Eiżbieta Wodzyńska	ul. Nastrojowa 10	m. Łódź, województwo łódzkie (cate)	(0-42) 656 97 97 w godz. 8-16 605 736 415 całodobowo	(0-42) 656 97 97 hospicjum@ hospicjumlodzkieci.org www.hospicjumlodzkieci.org

Załącznik 2. cd.

Lp. Miasto	Nazwa placówki	Imię i nazwisko lekarza	Adres	Rejon (wg powiatów) objęty opieką domową	Telefon do zgłaszania pacjenta	Faks, e-mail, www
22 Łódź 93-271	Fundacja Gajusz NZOJ Gajusz Hospicjum Domowe dla Dzieci Ziemi Łódzkiej OPP	Małgorzata Stolarska Łukasz Przysio Aleksandra Korzeniewska	ul. Dąbrowskiego 87	m. Łódź, Piotrków Trybunalski, Skierniewice, województwo łódzkie (całe)	(0-42) 632 06 06 (0-42) 632 50 54 godz. 10-17 piel. dyżurna 606 355 529 całodobowo	(0-42) 631 00 41 biuro@gajusz.org.pl www.gajusz.org.pl/hospicjum
23 Katowice 40-413	Zespół Opieki Hospicyjnej przy Społecznym Towarzystwie Hospicjum Cordis OPP	Jolanta Grabowska-Markowska	ul. Teofila Ociepki 2 40-413 Katowice	m. Bytom, Chorzów, Dąbrowa Górnicza, Gliwice, Jastrzębie Zdrój, Jaworzno, Katowice, Mysłowice, Piekary Śląskie, Ruda Śląska, Rybnik, Siemianowice Śląskie, Sosnowiec, Świętochłowice, Tychy, Zabrze, Żory, będziński, cieszyński, gliwicki, mikotowski, pszczyński, raciborski, rybnicki, tarnogórski, wodzisławski, żywiecki z woj. małopolskiego: oświęcimski	(0-32) 701 57 84 piel. dyżurna 603 095 933 całodobowo	(0-32) 608 14 86 hospicjumcordis@wp.pl www.hospicjumcordis.pl
24 Myślenice 32-400	„PEMED” – Hospicjum Domowe	Katarzyna Gregorczyk-Maślanka Anna Magnuska	ul. Rzemieślnicza 7	Myślenice, myślenicki	515 175 682 całodobowo	(0-12) 333 30 21 helenasobota@poczta.onet.pl www.pemed.com.pl
25 Niepołomice 32-005	NZOJ Niepołomickie Centrum Profiliaktyczno-Lecznicze – Hospicjum Domowe	Mariusz Lange Ewa Śledziowska Anna Wilkoń-Dufka Barbara Salamon	ul. Stefana Batorego 41 C	m. Bochnia, Kraków, Niepołomice, Nowy Sącz, Proszowice, brzeski, bocheński, proszowicki, wielicki, nowosądecki	(0-12) 281 37 64 godz. 8-20 pn.-pt. so. 8-15 603 330 417	(0-12) 281 16 05 poczta@ncpl.pl u.matura@ncpl.pl www.ncpl.eu
26 Olkusz 32-300	NZOJ „JANMED” – Hospicjum Domowe	Jerzy Stanek	ul. Króla Kazimierza Wielkiego 64	Olkusz, olkusi	(0-32) 643 00 30 w godz. 8-20 pon.-pt 666 385 885 całodobowy	(0-32) 643 00 30 wojtekzdk@interia.pl

Załącznik 2. cd.

Ip. Miasto	Nazwa placówki	Imię i nazwisko lekarza	Adres	Rejon (wg powiatów) objęty opieką domową	Telefon do zgłaszania pacjenta	Faks, e-mail, www
27 Olsztyn 10-555	NZO Hospicjum Domowe Stacja Opieki Caritas OPP	Teresa Nicyberowicz	ul. Kościuszki 86	m. Olsztyn, bartoszycki, działdowski, etcki, giżycki, gołdapski, iławski, kętrzyński, lidzbarski, mrągowski, nidzicki, nowomiejski, olecki, olsztyński, ostrodzki, piski, szczycieński, węgorzewski, woj. mazowieckie: całodobowo miński	(0-89) 534 00 50 godz. 8-16 501 239 188 całodobowo kierownik hospicjum 501 239 189	(0-89) 523 00 50 hospicjum@hospicjum.artneo.pl www.hospicjum.artneo.pl
28 Opole 45-367	Fundacja Domowe Hospicjum dla Dzieci w Opolu OPP	Abdul Rahim Said Małgorzata Głośniak Barbara Burman	ul. Mickiewicza 1	m. Opole województwo opolskie (cate)	piel. dyżurna 501 414 055 całodobowo godz. 7-9, 14-15 (0-77) 442 51 08 (0-77) 441 36 55	(0-77) 441 36 55 hospicjum_dom@wp.pl www.hospicjum.opole.pl
29 Ostrowiec Świętokrzyski 27-400	Hospicjum domowe dla dzieci NSOZ GOMED	Małgorzata Radłowska-Raban Krzysztof Dorobek	ul. Rynek Denkowski 10 A	m. Kielce, woj. świętokrzyskie (cate)	(0-41) 247 03 10 godz. 7-15 lekarz dyżurny 509 291 151 całodobowo piel. dyżurna 515 294 859 całodobowo	(0-41) 247 03 20 hospicjum@gomed.com.pl www.gomed.com.pl
Filia: Kielce 25-713		Grażyna Karolczyk	ul. Karczówkowska 45		całodobowo (0-41) 242 43 48 w godz. 9-16 515 294 849 całodobowo 933 423 598	(0-93) 342 35 98
30 Otwock 05-400	Domowe Hospicjum Dziecięce Promyczek OPP	Marek Karwacki	ul. Zamenhofa 22	warszawski, warszawski zach., legionowski, wołomiński, pruskowski, otwocki	535 777 057 całodobowo	(0-22) 788 72 32 nzo@promyczek@gmail.com www.anteiskaprzystan.pl
31 Plock 09-407	Stowarzyszenie Hospicyjno-Paliatywne „Hospicjum Plockie” pod wezwaniem św. Urzuli Ledóchowskiej OPP	Magdalena Kwiatkowska	Al. Marszałka J. Piłsudskiego 37	m. Plock, gostyniński, plocki, sierpecki	(0-24) 268 69 26 (0-24) 266 44 44 godz. 7-15.30 607 210 663 całodobowo	(0-24) 266 44 44 hospicjum1987@o2.pl www.hospicjum.org.pl

Załącznik 2. cd.

Lp. Miasto	Nazwa placówki	Imię i nazwisko lekarza	Adres	Rejon (wg powiatów) objęty opieką domową	Telefon do zgłaszania pacjenta	Faks, e-mail, www
32 Poznań 60-571	Wielkopolskie Hospicjum dla Dzieci Wielkopolskie Stowarzyszenie Wolontariuszy Opieki Paliatywnej „Hospicjum Domowe” OPP	Elżbieta Borkiewicz Barbara Hawryluk Maciej Kelma Anna Jakrzewska-Sawińska Maria Wajda-Kasprowicz	ul. Bednarska 4	m. Poznań, Leszno, gostyński, grodzki, jarociński, kościański, krotoszyński, leszczyński, międzychodzki, nowotomyski, obornicki, poznański, rawicki, słupski, szamotulski, średzki, śremski, wągrowiecki, wolsztyński, wrzesiński	(0-61) 855 11 76 godz. 8-16 (0-61) 852 92 99 504 027 738 całodobowo	(0-61) 855 32 30 list@hospicjum-domowe.poznan.pl www.hospicjum-domowe.poznan.pl
33 Radom 26-600	NZO Poradnia Leczenia Bólu i Poradnia Opieki Paliatywnej OPP	Bogumił Kubiak Marek Rocznik Krzysztof Stępień	ul. 1905 roku 20	m. Radom, białobrzegi, przysuski, radomski, szydłowiecki, zwoleński	(0-48) 360 19 78 w godz. 8-10, 13-19 608 478 853 całodobowo	(0-48) 360 19 78 paliatywna@onet.pl
34 Radom 26-600	Hospicjum Królowej Apostołów OPP	Maria Cygan	ul. Wiejska 2	m. Radom, koziński, przysuski, radomski, szydłowiecki, zwoleński	(0-48) 366 81 44 całodobowo 605 980 214 całodobowo 605 680 368 lek. całodobowo	(0-48) 366 81 44 hospes@hospicjum.radom.pl www.hospicjum.radom.pl
35 Radom 26-600	Stowarzyszenie im. O. Pło w Radomiu OPP	Stanisława Szcześniak-Mazur	ul. Warzywna 3/9	m. Radom, białobrzegi, przysuski, radomski, zwoleński	(0-48) 383 07 88 godz. 10-16 pon.-pt 664 086 811 godz. 10-12	(0-48) 383 07 88 hospicjumpio@op.pl www.pio.radom.pl
36 Rzeszów 35-301	Podkarpackie Hospicjum dla Dzieci OPP	Małgorzata Kliszcz Kazimierz Czerwonka	ul. Lwowska 132	m. Rzeszów, Przemysł, Tarnobrzeg, dębicki, jarostawski, kolbuszowski, leżajski, lubaczowski, tańcucki, mielecki, niżański, przemyski, przeworski, ropczycko-sędziszowski, rzeszowski, stalowowolski, tarnobrzegi	(0-17) 853 48 18 w godz. 8-16 662 033 509 w godz. 7-20 662 091 443 całodobowo	(0-17) 853 12 52 hospicjum@podkarpackie.pl hospicjum18@wp.pl www.hospicjum-podkarpackie.pl
37 Skrzydlna 34-625	Hospicjum Domowe dla Dzieci NZOZ	B.J. Szczurowscy	ul. Skrzydlna 15 A		(0-18) 333 15 52	(0-18) 333 15 52

Załącznik 2. cd.

Lp. Miasto	Nazwa placówki	Imię i nazwisko lekarza	Adres	Rejon (wg powiatów) objęty opieką domową	Telefon do zgłaszania pacjenta	Faks, e-mail, www
38 Słupca 62-400	Przychodnia specjalistyczna ESKULAP – opieka paliatywna	Greta Polak	ul. Sikorskiego 1	Słupca, słupecki	(0-63) 277 27 15	(0-61) 277 27 15 biuro.eskulap@op.pl
39 Starogard Gdański				brak danych		
40 Stróże 33-331	Hospicjum im. Chrystusa Króla OPP	Magdalena Kościsz	Stróże 622	Nowy Sącz, nowosądecki, Gorlice, gorlicki	(0-18) 535 17 71 w godz. 8-15 7 dni w tygodniu 724 800 043 całodobowo piel. dyżurna	(0-18) 535 17 77 hospicjum@fpon.com.pl centrum@fpon.com.pl fpon.com.pl
41 Suwałki 16-400	Samodzielny Publiczny Zespół Opieki Paliatywnej OPP	Marek Szymczyk	ul. Szpitalna 54	m. Suwałki, augustowski, sejneński, suwalski	(0-87) 567 69 10 w godz. 8-15.30 504 087 701 całodobowo	(0-87) 567 69 10 spzop@list.pl www.paliatywna.suwalki.pl
42 Szczecin 70-111	Fundacja Zachodnio-pomorskie Hospicjum dla Dzieci OPP	Mariola Lembas-Sznabel Jarosław Peregud-Pogorzelski Grażyna Mianowicz-Justyńska Bogusław Zawalich	Al. Powstańców Wlkp. 66/68	m. Szczecin, woj. zachodniopomorskie (całe), słupski (woj. pomorskie)	(0-91) 486 93 30 pon.-pt. w godz. 8-15.30 668 836 805 całodobowo	(0-91) 486 93 30 hospicjum@zhdd.szczecin.pl www.zhdd.szczecin.pl
Filia Koszalin 75-404			ul. Tadeusza Kościuszki 7		510 207 006 całodobowo	
43 Tarnów 33-102	NZOZ- Przychodnia „Maro-Med” Barbara Malinowska	Anna Ryjska	Zagumnie 23 A	Tarnów, tarnowski	(0-14) 645 72 74 całodobowo 605 537 100 całodobowo	(0-14) 645 72 74 maromed@interia.pl
44 Toruń 87-100	NZOZ Zakład Opieki Paliatywnej-Hospicyjnej „Nadzieja”	Wanda Adamowicz Edward Krajewski Elżbieta Gruszczyńska Alina Moniuszko-Codrow	ul. Włocławska 169 B	m. Toruń, aleksandrowski, toruński	(0-56) 652 05 49 całodobowo 56 654 54 41 w godz. 8-16	(0-56) 652 96 67 nadzieja@tornet.pl www.nadzieja.tornet.pl

Załącznik 2. cd.

Lp. Miasto	Nazwa placówki	Imię i nazwisko lekarza	Adres	Rejon (wg powiatów) objęty opieką domową	Telefon do zgłaszania pacjenta	Faks, e-mail, www
45 Trzemeszno 62-240	NZO Trzemeszeńska Rodzinno-Specjalistyczna Przychodnia Lekarska „Luxmed”	Danuta Olesińska	Langiewicza 2	Gniezno, gnieźnieński	(0-61) 415 41 46 w godz. 8-18 pon. - pt. 607 093 394 w godz. 8-22 (wszystkie dni tygodnia)	zbyszekolesinski@interia.pl
46 Tychy 43-100	Fundacja Śląskie Hospicjum dla Dzieci NZOZ Ul. Plac Św. Anny, Kępińska-Garbas OPP	Ewa Wójcik Aleksandra Kępińska-Garbas	ul. Szymanowskiego 12	m. Bielsko-Biała, Bytom, Chorzów, Dąbrowa Górnicza, Gliwice, Jastrzębie Zdrój, Jaworzno, Katowice, Piekary Śląskie, Rybnik, Siemianowice, Tychy, Zabrze, Żory, będziński, bielski, cieszyński, mikołowski, pszczyński, raciborski, tarnogórski, wodzisławski, żywiecki	(0-32) 447 36 84 w godz. 8:00-15:00 600 441 028 całodobowo	(0-32) 447 36 84 fundacja@hospicjumdladzieci-slask.org.pl www.hospicjumdladzieci-slask.org.pl
47 Warszawa 03-680	NZO Warszawskie Hospicjum dla Dzieci OPP	Iwona Bednarska-Żytko Tomasz Dangel Artur Januszaniec Katarzyna Marczyk	ul. Agatowa 10	m. Warszawa, Siedlce, ciechanowski, garwoliński, grodzki, grójceki, kozienicki, legionowski, makowski, miński, nowodworski, ostrowski, otwocki, piaseczyński, płoński, pruszkowski, pułtuski, siedlecki, sochaczewski, sokołowski, warszawski zachodni, węgrowski, wołomiński, wyszkowski, żyrardowski	(0-22) 678 16 11 (0-22) 678 17 11 w godz. 9-15 502 088 366 (AJ) w godz. 9-15 507 163 305 całodobowo	(0-22) 678 99 32 poczta@hospicjum.waw.pl www.hospicjum.waw.pl
48 Wiśniowa 32-413	NZO „Zdrowie” Hospicjum Domowe Królowej Apostołów	Danuta Bodziony-Zwierzykowska	Wiśniowa 317	Limanowski, myślenicki, nowosądecki, wadowicki, wielicki	(0-12) 271 45 30 509 713 269 całodobowo	(0-12) 271 45 30 d.kowal@nzozdrowie.nazwa.pl hosp@hospicjum-wisniowa.pl www.hospicjum-wisniowa.pl
49 Włocławek 87-800	NZO „Zespół Opieki Domowej Polskiego Towarzystwa Opieki Paliatywnej, Oddział we Włocławku OPP	Zbigniew Kaczmarek	ul. Wolność 44	m. Włocławek, lipnowski, radziejowski, włocławski	(0-54) 412 22 71 w godz. 8-15 601 636 992 (ZK) całodobowo	(0-54) 412 22 71 ptopwl@kki.pl ptopwl@q4.pl www.ptop.wloclawek.pl
50 Włocławek 56-100	NZO Hospicjum Domowe – Joanna Manasterska	Joanna Manasterska	Wrocławska 3	Włocławek	(0-71) 389 53 60 (0-71) 389 40 40 w godz. 8-18	(0-71) 389 30 80 j.manasterska@gmail.com

Załącznik 2. cd.

Lp. Miasto	Nazwa placówki	Imię i nazwisko lekarza	Adres	Rejon (wg powiatów) objęty opieką domową	Telefon do zgłaszania pacjenta	Faks, e-mail, www
51 Wrocław 53-137	Wrocławskie Hospicjum dla Dzieci OPP	Krzysztof Szmyd	ul. Aleja Wiśniowa 36	m. Wrocław, Jelenia Góra, Legnica, województwo dolnośląskie (całe)	(0-71) 367 51 09 w godz. 8-16 piel. dyżurna 795 524 901 całodobowo	(0-71) 367 51 09 hospicjum@hospicjum.wroc.pl fundacja@hospicjum.wroc.pl www.hospicjum.wroc.pl
52 Zielona Góra 65-794	NZO – Hospicjum domowe	Jan Górski	ul. Leśna 34	Zielona Góra, krośnieński, nowosolski, świebodziński, wschowski, zielonogórski, żarski, żagański	(0-68) 326 30 50 w godz. 8-18 pon.-pt 505 189 744 całodobowo	modicopus@gmail.com

Załącznik 3. Umowy zawarte z Narodowym Funduszem Zdrowia na świadczenia w hospicjum domowym dla dzieci w latach 2011 i 2012*

Lp.	OW NFZ	Nazwa świadczeniodawcy	Miasto	Umowy							
				2011			2012				
				liczba osobodni	kwota (zł)	śr. cena pkt (zł)	liczba dzieci	liczba osobodni	kwota (zł)	śr. cena pkt (zł)	liczba dzieci
1	dolnośląski	Wrocławskie Hospicjum dla Dzieci	Wrocław	11 315	984 405,00	87	31	11 645	1 013 115,00	87	32
2	dolnośląski	Niepubliczny Zakład Opieki Zdrowotnej – Joanna Manasterska	Wrocław					732	63 684,00	87	2
3	kujawsko-pomorski	Niepubliczny Zakład Opieki Zdrowotnej Zakład Opieki Paliatywno-Hospicyjnej dla Dzieci „Nadzieja” w Toruniu – Fundacja Społeczno-Charytatywna „Pomoc Rodzinie i Ziemi” w Toruniu	Toruń	9743	730 725,00	75	27	9743	730 725,00	75	27
4	kujawsko-pomorski	NZOZ Dom Sue Ryder prowadzony przez Pallimed Sp. z o.o.	Bydgoszcz	5930	444 750,00	75	16	7500	562 500,00	75	21
5	kujawsko-pomorski	NZOZ Zespół Opieki Domowej Polskiego Towarzystwa Opieki Paliatywnej Oddział we Włocławku	Włocławek	2096	157 200,00	75	6	2400	180 000,00	75	7
6	lubelski	Niepubliczny Zakład Opieki Zdrowotnej Lubelskie Hospicjum dla Dzieci	Lublin	16 646	1 248 450,00	75	46	16 746	1 255 950,00	75	46
7	lubelski	Wojewódzki Szpital Specjalistyczny w Białej Podlaskiej	Biała Podlaska	405	30 375,00	75	1	501	37 575,00	75	1
8	lubuski	NZOZ Medicopus Hospicjum Domowe	Zielona Góra	477	34 344,00	72	1	1464	105 408,00	72	4
9	łódzki	Niepubliczny Zakład Opieki Zdrowotnej „Gajusz”	Łódź – Śródmieście	10 439	720 291,00	69	29	10 860	814 500,00	75	30
10	łódzki	Niepubliczny Zakład Opieki Zdrowotnej Łódzkie Hospicjum dla Dzieci i Dorosłych	Łódź – Bałuty	2977	208 390,00	70	8	3420	256 500,00	75	9
11	małopolski	N.Z.O.Z. „JANMED”	Olkusz	1003	68 103,70	67,9	3	900	61 110,00	67,9	2
12	małopolski	Niepotomickie Centrum Profilaktyczno-Lecznicze	Niepotomice	11 737	739 431,00 + 23 018,00**	63	32	11 680	735 840,00	63	32
13	małopolski	Niepubliczny Zakład Opieki Zdrowotnej - Przychodnia „Maro-Med” Barbara Malinowska	Tarnów	946	61 490,00+ 4810,00**	65	3	921	59 865,00	65	3
14	małopolski	Niepubliczny Zakład Opieki Zdrowotnej „Alma Spei”	Kraków-Krowczyca	5840	365 817,60 + 19 697,16**	62,64	16	7300	457 272,00	62,64	20
15	małopolski	Niepubliczny Zakład Opieki Zdrowotnej „Pemed” S.C.	Myslenice	4212	263 671,20 + 6236,10**	62,6	12	4015	251 339,00	62,6	11

Załącznik 3. cd.

Ip. OW NFZ	Nazwa świadczeniodawcy	Miasto	Umowy											
			2011						2012					
			liczba osobodni	kwota (zł)	śr. cena pkt (zł)	liczba dzieci	liczba osobodni	kwota (zł)	śr. cena pkt (zł)	liczba dzieci				
16	matopolski	Niepubliczny Zakład Opieki Zdrowotnej Krakowskie Hospicjum dla Dzieci	Kraków-Podgórze	12 045	838 332,00 + 29 454,72**	69,6	33	13 696	953 241,60	69,6	38			
17	matopolski	Niepubliczny Zakład Opieki Zdrowotnej Matopolskie Hospicjum dla Dzieci	Kraków-Nowa Huta	10 950	762 120,00	69,6	30	12 044	838 262,40	69,6	33			
18	matopolski	Niepubliczny Zakład Opieki Zdrowotnej Pielęgniarsko Rehabilitacyjny S.C. B.J. Szczerowscy	Skrzydlna	1825	114 318,00 + 15 386,84**	62,64	5	2226	139 436,64	62,64	6			
19	matopolski	Niepubliczny Zakład Opieki Zdrowotnej Zdrowie S.C.	Wiśniowska	3825	239 598,00	62,64	10	4758	298 041,12	62,64	13			
20	matopolski	NZO „Palmed” Centrum Opiekuńczo-Lecznicze w Jastrzębi S.C.	Jastrzębia	1825	122 275,00 + 6190,80**	67	5	1780	119 260,00	67	5			
21	matopolski	Zakład Rehabilitacji Leczniczej	Stráže	3759	261 626,40	69,6	10	3650	254 040,00	69,6	10			
22	mazowiecki	Gościniec Królowej Apostołów Hospicjum Niepubliczny Zakład Opieki Zdrowotnej	Radom	730	52 560,00	72	2	1098	79 056,00	72	3			
23	mazowiecki	Miejskie Hospicjum Plockiego Stowarzyszenia Hospicjono-Paliatywnego „Hospicjum Plockie” pod wezwaniem św. Urszuli Ledóchowskiej	Płock	1933	139 176,00	72	5	1830	131 760,00	72	5			
24	mazowiecki	Niepubliczny Zakład Opieki Zdrowotnej „Medicus”	Grójec	364	26 208,00	72	1	366	26 352,00	72	1			
25	mazowiecki	Niepubliczny Zakład Opieki Zdrowotnej Domowe Hospicjum Dziecięce „Promyczek”	Otwock	4127	297 144,00	72	11	4392	316 224,00	72	12			
26	mazowiecki	Niepubliczny Zakład Opieki Zdrowotnej Medicus Tadeusz Kozubski Spółka Jawna	Gostynin	363	26 136,00	72	1	366	26 352,00	72	1			
27	mazowiecki	Niepubliczny Zakład Opieki Zdrowotnej Poradnia Leczenia Bólu i Poradnia Opieki Paliatywnej	Radom	1241	90 593,00	73	3	1098	80 154,00	73	3			
28	mazowiecki	Warszawskie Hospicjum dla Dzieci Niepubliczny Zakład Opieki Zdrowotnej	Targówek	11 159	836 358,00	74,95	31	10 631	807 956,00	76	29			
29	opolski	Fundacja Domowe Hospicjum dla Dzieci w Opolu NZO „Domowe Hospicjum Dla Dzieci”	Opole	5894	442 050,00 + 81 67,50**	75	16	6130	459 750,00	75	17			
30	podkarpacki	Niepubliczny Zakład Opieki Zdrowotnej Domowa Opieka Paliatywna Dar-Med	Brzozów	6206	515 098,00	83	17	6885	571 455,00	83	19			

Załącznik 3. cd.

Lp.	OW NFZ	Nazwa świadczeniodawcy	Miasto	Umowy							
				2011				2012			
				liczba osobodni	kwota (zł)	śr. cena pkt (zł)	liczba dzieci	liczba osobodni	kwota (zł)	śr. cena pkt (zł)	liczba dzieci
31	podkarpacki	Niepubliczny Zakład Opieki Zdrowotnej Podkarpackie Hospicjum dla Dzieci	Rzeszów	13 053	1 083 399,00	83	36	13 233	1 098 339,00	83	36
32	podlaski	NZOZ Białostockie Hospicjum dla Dzieci	Białystok	7 611	540 381,00	71	21	8 784	636 840,00	72,5	24
33	podlaski	Samodzielny Publiczny Zespół Opieki Paliatywnej im. Jana Pawła II w Suwałkach	Suwałki	1 496	87 216,80	58,3	4	1 734	125 715,00	72,5	5
34	pomorski	Hospicjum im. ks. Eugeniusza Dukiewiczza SAC Gdańsk	Gdańsk	9 251	601 315,00	65	25	10 248	666 120,00	65	28
35	pomorski	Pomorskie Hospicjum dla Dzieci	Gdańsk	7 148	464 620,00	65	20	7 718	501 670,00	65	21
36	pomorski	Samodzielny Publiczny Zakład Opieki Zdrowotnej Przychodnia Lekarska	Słarogard Gdański	26	1 690,00	65	0	366	23 790,00	65	1
37	śląski	Gościna Serca Świętej Teresy od Dzieciątka Jezus Zespół Opieki Hospicyjnej przy Społecznym Towarzystwie Hospicjum Cordis	Katowice	3 595	304 137,00	84,6	10	3 650	308 790,00	84,6	10
38	śląski	Niepubliczny Zakład Opieki Zdrowotnej Śląskie Hospicjum Domowe dla Dzieci	Tychy	6 358	537 886,80	84,6	17	7 300	617 580,00	84,6	20
39	śląski	Zespół Opieki Paliatywnej „Palium”	Częstochowa	12 602	1 066 129,20	84,6	35	13 505	1 142 523,00	84,6	37
40	świętokrzyski	Niepubliczny Specjalistyczny Zakład Opieki Zdrowotnej Gomed w Ostrowcu Świętokrzyskim Świętokrzyski	Ostrowiec	7 344	550 800,00	75	20	7 478	560 850,00	75	20
41	warmińsko-mazurski	Hospicjum Elbląskie im. dr Aleksandry Gabrysiak Elbląg	Elbląg	1 513	98 345,00	65	4	1 530	107 100,00	70	4
42	warmińsko-mazurski	Niepubliczny Zakład Opieki Zdrowotnej Hospicjum Domowe – Stacja Opieki Caritas	Olsztyn	9 240	600 600,00	65	25	10 055	703 850,00	70	28
43	wielkopolski	Fundacja na rzecz Rozwoju Ochrony Zdrowia Zakład Paliatywnej Opieki Zdrowotnej i Rehabilitacji w Gnieźnie	Gniezno	7 366	607 695,00	82,5	20	7 400	610 500,00	82,5	20
44	wielkopolski	Niepubliczny Zakład Medycyny Paliatywnej	Kalisz	4 233	349 222,50	82,5	12	4 380	361 350,00	82,5	12
45	wielkopolski	Niepubliczny Zakład Opieki Zdrowotnej Poradni Specjalistycznych „Allmed II”	Konin	1 218	100 485,00	82,5	3	1 330	109 060,00	82	4
46	wielkopolski	NZOZ Opieka Paliatywna Elżbieta Zagalska Hospicjum Domowe	Koło	1 236	92 700,00	75	3	1 098	90 255,60	82,2	3
47	wielkopolski	Przychodnia Specjalistyczna Eskulap	Słupca	1 092	90 090,00	82,5	3	1 096	90 091,20	82,2	3

Załącznik 3. cd.

Ip. OW NFZ	Nazwa świadczeniodawcy	Miasto	Umowy											
			2011						2012					
			liczba osobodni	kwota (zł)	śr. cena pkt (zł)	liczba dzieci	liczba osobodni	kwota (zł)	śr. cena pkt (zł)	liczba dzieci				
48	wielkopolski Spółka M.A.R. Sp. z o.o. Wielospecjalistyczny Niepubliczny Zakład Opieki Zdrowotnej „Maxmed I”	Konin	1009	83 242,50	82,5	3	961	79 186,40	82,4	3				
49	wielkopolski Wielkopolskie Hospicjum dla Dzieci	Poznań-Jeżyce	7150	589 875,00	82,5	20	8641	712 882,50	82,5	24				
50	wielkopolski NZOZ Trzemeszeńska Rodzinno-Specjalistyczna Trzemeszno Przychodnia Lekarska „Luxmed”						481	39 682,50	82,5	1				
51	zachodnio-pomorski Centrum Opieki Paliatywnej	Szczecin	10 321	805 038,00	78	29	10 983	856 674,00	78	30				

*Dane uzyskane ze stron internetowych wojewódzkich oddziałów NFZ

**Kwota uzyskana, w ramach pozasądowej ugody, za świadczenia wykonane ponad limit przewidziany w umowie

