



archiwum medycyny sądowej i kryminologii

List do Redakcji
Letter to Editor

Wojciech Chagowski

Nie wszyscy ludzie lubelskiego Zakładu Medycyny Sądowej (1944/1945) Not all the people of the Department of Forensic Medicine in Lublin (1944/1945)

Katedra i Zakład Medycyny Sądowej, Uniwersytet Medyczny w Lublinie, Polska
Chair and Department of Forensic Medicine, Medical University of Lublin, Poland

Słowa kluczowe: medycyna sądowa, historia, Sergiusz Schilling-Siengalewicz, Ryszard Fidelski.

Key words: forensic medicine, history, Sergiusz Schilling-Siengalewicz, Ryszard Fidelski.

Pamięć ludzka jest zawodna i dlatego mądrzy wymyślili sentencję, że *głupi pamięta, a mądry zapisuje*. Z tą myślą podjęto trud upamiętnienia ludzi, którzy tworzyli i współtworzyli lubelski Zakład Medycyny Sądowej. Postanowiono opisać działalność nie tylko pracowników naukowych, lecz także pomocniczych, bez których jednostka ta nie mogłaby funkcjonować. Zamiast skupiać się na typowej nauce biograficznej, starano się jednak uwzględnić także zainteresowania, cechy charakteru oraz pasje i działalność pozazawodową opisywanych osób. Założono upamiętnienie jak największej liczby z nich, począwszy od 1944 r. aż po czasy współczesne. Pierwsza część niniejszej publikacji dotyczy genezy lubelskiego zakładu oraz sylwetek prof. Sergiusza Schilling-Siengalewicza i prof. Ryszarda Fidelskiego.

Historia Katedry i Zakładu Medycyny Sądowej w Lublinie nie jest długa, liczy bowiem 75 lat. Aby jednak zrozumieć genezę powstania tej jednostki,

Human memory is unreliable and that is why the wise once said *a fool remembers but a wise person keeps written records*. These words are behind the decision to commemorate people who created and co-created the Lublin Institute of Forensic Medicine. We decided to describe not only the work and achievements of our science staff, but also the work performed by the Department's functional staff. But we did not want to write just typical biographical notes, but to describe the interests, character traits, passions of our staff as well as their non-professional doings. An effort was made to commemorate as many people as possible, starting from 1944 until the present day. The first part of the publication describes the establishment of the Lublin department and its founders, Prof. Sergiusz Schilling-Siengalewicz and Prof. Ryszard Fidelski.

The history of the Chair and Department of Forensic Medicine in Lublin is barely 75 years old.

trzeba cofnąć się do 1840 r. – Wincenty Pol zaczął wówczas pisać poemat „Mohort”, w którym po raz pierwszy użył słowa „kresy”.

*Kto by myślał, kto by się spodziewał,
Że gdzieś za światem w bodziakach czehryńskich
Że gdzieś na **kresach** nigdy ukraińskich
Taki świat dzielny i uroczy bywał? [1]*

Inne kraje miały pogranicza, natomiast Rzeczpospolita jako jedyna posiadała kresy. Termin ten, spopularyzowany w XIX wieku w literaturze, malarstwie i rzeźbie, był – i do dzisiaj jest – ściśle związany ze wschodnimi i północno-wschodnimi rubieżami kraju, nigdy nie mówiło się bowiem o kresach zachodnich czy południowych. Z kolei fakt łączenia tego określenia z konkretnymi obszarami geograficznymi wynikał z etosu walki oraz pielęgnowania mitu o bastionach katolicyzmu i kultury zachodniej wysuniętych najdalej na wschód.

Inne było jednak pojęcie kresów w XIX wieku, kiedy marzono o powrocie między Dniestr i Dniepr, a inne po wojnie polsko-bolszewickiej 1920 r. Józef Piłsudski dążył do odtworzenia granic Rzeczpospolitej z 1772 r. i był bliski urzeczywistnienia tego marzenia; temu m.in. miała służyć wyprawa kijowska, a zwycięska bitwa pod Warszawą otwierała mu

However, in order to understand the genealogy of its origins, it is necessary to go back to 1840, when Wincenty Pol began to write the poem “Mohort”, in which he used the word *kresy* [Eng. pl. borderlands] for the first time.

*Who would have thought, who would have expected,
That somewhere behind the world in Chyhyryn thistle
That somewhere in the former Ukrainian **borderlands**
Such a brave and charming world used to be? [1]*

Other countries had borderlands, but only the Polish Republic had *kresy*. This word, promoted in the 19th century, in literature, painting and sculpture was and is closely connected with the eastern or north-eastern borderlands of the country. No one speaks of western or southern borderlands. The genesis of combining this term with specific geographical directions comes from the ethos of struggle and the farthest eastward institutions of Catholicism and western culture.

However, the term *kresy* was differently understood in the 19th century, when dreams of returning to the lands between the Dniester and Dnieper were prevalent, and differently after the Polish-Bolshevik war of 1920. Józef Piłsudski wanted to restore the borders of the Polish Republic from 1772 and was close to achieving his dream; this was one of the rea-



Ryc. 1. Wincenty Pol [archiwum własne]

Fig. 1. Wincenty Pol [author's own archive]

drogę do odzyskania przez Polskę ziem utraconych w wyniku rozbiorów. Piłsudski nie znalazł jednak zrozumienia w społeczeństwie i, zmęczony ciągłą walką, w 1921 r. został zmuszony do zawarcia pokoju w Rydze, na którym bolszewickiej Rosji zależało bardziej niż jemu.

Granice wytyczone w 1921 r. zmieniły pojęcie kresów – Jacek Kolbuszewski w książce pt. „Kresy” użył nawet sformułowań „kresy zewnętrzne i wewnętrzne” [2]. Te pierwsze zostały praktycznie utracone i jedynie z nostalgią wspomniano dwory i pałace na Zadnieprzu oraz posiadłości na Kijowszczyźnie. „Kresami wewnętrznymi” zaczęto natomiast określać wschodnie województwa Rzeczypospolitej.

Po zakończeniu II wojny światowej znaczenie kresów ponownie uległo zmianie – przestano mówić i pisać o kresach zewnętrznych i zaczęto posługiwać się tym terminem jedynie w odniesieniu do kresów wewnętrznych. Ustanowiona granica na wschód od Białegostoku i na linii rzek Bug oraz San spowodowała, że Lublin – leżący w czasach I Rzeczypospolitej na zachodzie Polski – po 1921 r. znalazł się w Polsce centralnej, by po 1945 r. stać się największym miastem Kresów Wschodnich III Rzeczypospolitej.

Konsekwencją zmian granic Polski po 1945 r. była również utrata dwóch dużych ośrodków akademickich i kulturalnych, tj. Wilna i Lwowa. Nowe władze dostrzegły potrzebę utworzenia nowych stolic nauki i kultury na kresach i tak narodził się pomysł umiejscowienia szkół wyższych w Białymstoku i Lublinie. Nie można wykluczyć, że Lublin nigdy nie zyskałby rangi miasta uniwersyteckiego, pełnego teatrów oraz centrów kultury, gdyby po zakończeniu II wojny światowej Wilno i Lwów pozostały w naszych granicach.

Powyższe krótkie wprowadzenie było niezbędne, trzeba bowiem podkreślić, że Katedrę i Zakład Medycyny Sądowej w Lublinie tworzyli właśnie kresowiaci – repatrianci, którzy zostali zmuszeni do opuszczenia dotychczasowych miejsc zamieszkania i realizowania swoich dalszych planów oraz życiowych ambicji na terenach dzisiejszej Polski (które granice, nawiasem mówiąc, wróciły do pierwotnego kształtu, czyli Polski pierwszych Piastów).

Tuż po wyzwoleniu Lublina na podstawie dekretu Polskiego Komitetu Wyzwolenia Narodowego z 23 października 1944 r. podjęto decyzję o utworzeniu Uniwersytetu Marii Curie-Skłodowskiej

sons for his Kiev expedition. The victorious Battle of Warsaw opened for him an opportunity to return Poland to the lands which had been lost during the partitions. However, he found no understanding among his compatriots, tired of constant struggle, and was forced to sign a Treaty in Riga in 1921, a treaty which was more important to Bolshevik Russia than to Piłsudski.

The borders marked out in 1921 changed the notion of *kresy*. Jacek Kolbuszewski in his book “Kresy” even used the phrases “external and internal *kresy*” [2]. The external *kresy* were practically lost and only the manors and palaces in Left-bank Ukraine (Pol. Zadnieprze) and the estates and manors in the Right-bank Ukraine were remembered with nostalgia. The internal *kresy*, on the other hand, began to be defined as the eastern provinces of the Polish Republic.

After the end of the World War II, the notion of *kresy* changed again; there was no longer any talk and writing about the external *kresy*, only about the internal *kresy*. As a result of the establishment of the border to the east of Białystok and on the line of the Bug and San rivers the city of Lublin, located in the west of Poland at the times of the first Polish Republic, after 1921 found itself in central Poland, and after 1945 became the largest city of the eastern *kresy* [borderlands] of the Third Polish Republic.

The changes in Poland’s borders after 1945 also resulted in the loss of two large academic and cultural centres located on the previous internal *kresy*, i.e. Vilnius and Lviv. Therefore, the new authorities noticed the need to create science and culture centres on the current internal *kresy*. This is why universities were established in Białystok and Lublin. Perhaps Lublin would ever be elevated to the rank of a city of universities and theatres and numerous cultural centres, if Vilnius and Lviv had remained within our borders after the end of World War II.

The above introduction was necessary because the Chair and Department of Forensic Medicine in Lublin were created and given the appropriate rank by people repatriated from the former Eastern Borderlands, who had to leave their previous places of residence and look for the implementation of their plans and ambitions in the territory of present-day Poland, which, by the way, returned in its shape to the original territory, i.e. Poland created by the first Piast dynasty.

As soon as Lublin was liberated in 1944, on the basis of the decree of the Polish Committee of National

(UMCS), a na nim Wydziału Lekarskiego [3]. Dlaczego człony nazwiska patronki uczelni umieszczono w odwrotnej kolejności, tj. Curie-Skłodowskiej zamiast Skłodowskiej-Curie, jak zwykle się zapisywało nazwiska kobiet, które po ślubie przyjęły nazwisko męża, zachowując jednocześnie panińskie? Otóż ówczesnym władzom chodziło o to, aby nowo powstała uczelnia kojarzyła się z polskością, więc nazwiska zamieniono miejscami, by wszyscy łączyli uniwersytet z polską noblistką. Dodatkowym argumentem był fakt, że ona sama podpisywała się w ten sposób. „Skutkiem ubocznym” tej decyzji jest dziś jednak osobliwy fakt, że V Liceum Ogólnokształcące im. Marii Skłodowskiej-Curie w Lublinie mieści się przy ulicy Marii Curie-Skłodowskiej.

Powodów, dla których wybrano ją na patronkę uczelni, było kilka. Przede wszystkim Maria jako mała dziewczynka regularnie spędzała wakacje u swojego dziadka Józefa w leżących niedaleko Lublina Zawieprzycach (groby przodków wielkiej uczzonej można oglądać w Kijanach k. Lublina). A ponadto była oczywiście dwukrotną noblistką (1903 r. i 1911 r.).

Pierwszym rektorem UMCS został prof. Henryk Raabe. Na jego zaproszenie do objęcia stanowisk na

Liberation of 23 October 1944, a decision was made to establish the Maria Curie-Skłodowska University (UMCS), with its Faculty of Medicine [3]. But why was the university named after the famous scientist with her family and husband's names reversed, i.e. Curie-Skłodowska and not Skłodowska-Curie, as is the case with the names of women who, taking their husband's surname, keep their family name? The authorities of the time wanted the newly established university to be associated with a Polish surname; therefore the order of the names was reversed so that everyone linked the university with the Polish Nobel Prize winner. And since Skłodowska signed all documents with the name of Skłodowska rather than Curie, the decision makers had another argument in favour. There is an aftermath of this decision: the Maria Skłodowska-Curie High School No. 5 is located at Maria Curie-Skłodowska Street.

Why was it Maria Skłodowska who was chosen as a patroness of the university rather than someone else? When Maria was a little girl, she spent her holiday with her grandfather Józef in the village of Zawieprzycze near Lublin (the graves of the great scientist's ancestors are located in the village of Kijany



Ryc. 2. Grobowiec rodziny Skłodowskich [archiwum własne]

Fig. 2. Skłodowska family tomb [author's own archive]



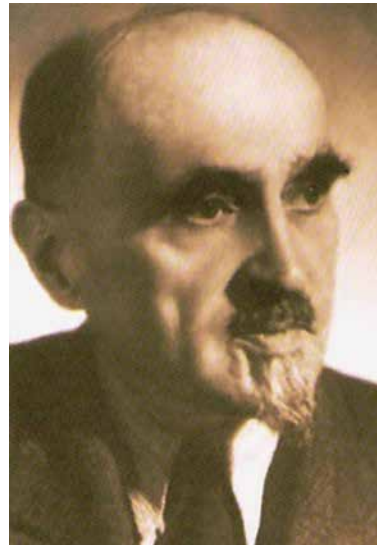
Ryc. 3. Grobowiec rodziny Skłodowskich [archiwum własne]

Fig. 3. Skłodowska family tomb [author's own archive]



Ryc. 4. Grobowiec rodziny Skłodowskich [archiwum własne]

Fig. 4. Skłodowska family tomb [author's own archive]



Ryc. 5. Profesor Henryk Raabe [3]

Fig. 5. Professor Henryk Raabe [3]

uczelnia odpowiedziało 48 osób – byli wśród nich wybitni uczeni, którym udało się przetrwać okres okupacji: Witold Chodźko, Ludwik Hirszfeld, Jan Henryk Lubieniecki, Feliks Skubiszewski, Mieczysław Biernacki, Jerzy Morzycki, Mieczysław Stelmasiak oraz Sergiusz Schilling-Siengalewicz [3].

Od 1 listopada 1944 r. do 2013 r. Zakład Medycyny Sądowej w Lublinie miał sześciu kierowników; od 2013 r. funkcję tę pełni dr hab. Grzegorz Teresiński. W latach 1944–1949 jednostką kierowało trzech wybitnych uczonych. Pierwszym z nich był prof. Sergiusz Schilling-Siengalewicz, któremu pomagali asystenci: dr Ryszard Fidelski, absolwent Wydziału Lekarskiego UMCS z 1946 r. Tadeusz Wójciak oraz student Ostachowicz [4]. Z powodu braku odpowiedniego pomieszczenia i niezbędnej aparatury prowadzenie prac w zakładzie było jednak znacznie utrudnione, a wręcz niemożliwe. Prawdopodobnie dlatego z końcem roku akademickiego 1944/1945 prof. Schilling-Siengalewicz opuścił Lublin, aby objąć kierownictwo Katedry i Zakładu Medycyny Sądowej w Poznaniu.

Sergiusz Schilling-Siengalewicz urodził się 17 kwietnia 1887 r. (według Bolesława Puchowskiego oraz Michała Reichera) lub 7 kwietnia 1886 r. (zdaniem Ludwika Kowieskiego – prawdziwa jest data podana przez pierwszych autorów, którzy mieli bezpośredni dostęp do teczki personalnej profesora) w Romanowie w powiecie lwowskim. Był synem

near Lublin), and moreover, she was a two-time Nobel Prize winner (1903 and 1911).

The invitation extended by Prof. Henryk Raabe, the first Rector (Vice-Chancellor) of the UMCS, was answered by 48 persons; among them were eminent scholars who survived the occupation period: Witold Chodźko, Ludwik Hirszfeld, Jan Henryk Lubieniecki, Feliks Skubiszewski, Mieczysław Biernacki, Jerzy Morzycki, Mieczysław Stelmasiak and Sergiusz Schilling-Siengalewicz [3].

From 1 November 1944 to 2013, the Department of Forensic Medicine in Lublin had six managers; and since 2013 it has been managed by Dr. Grzegorz Teresiński. In the years 1944–1949 the Department of Forensic Medicine was headed by three eminent scholars. The first of them was Prof. Sergiusz Schilling-Siengalewicz, who was assisted by Dr Ryszard Fidelski, Tadeusz Wójciak, a graduate of the Faculty of Medicine at the UMCS in 1946 and Ostachowicz, then a student [4]. However, due to the lack of an appropriate room and equipment, the work of the Department was not considered to be at an appropriate scientific level. Maybe for this reason Professor Schilling-Siengalewicz left Lublin at the end of the academic year 1944/1945 to take over the management of the Chair and Department of Forensic Medicine in Poznań.

Sergiusz Schilling-Siengalewicz was born on 17 April 1887 (according to Bolesław Puchowski

prezesa Sądu Okręgowego w Tarnopolu (obecnie na Ukrainie) [5, 6]. Początkowo uczył się w Brzeżanach (na terenie dzisiejszej Ukrainy, w rodzinnym mieście marszałka Rydza-Śmigłego); w 1907 r. zdał egzamin maturalny w Tarnopolu. W latach 1907–1912 studiował na Wydziale Lekarskim Uniwersytetu im. Jana Kazimierza we Lwowie, gdzie uzyskał tytuł doktora wszech nauk lekarskich. Później pracował jako asystent w Zakładzie Medycyny Sądowej we Lwowie kierowanym przez prof. Włodzimierza Sieradzkiego (rozstrzelanego przez hitlerowców w 1941 r. na Wzgórzach Wuleckich we Lwowie).

W latach 1912–1914 dokszałcał się w Berlinie, w Instytucie Medycyny Sądowej oraz Instytucie Farmaceutycznym. Z chwilą wybuchu I wojny światowej został powołany do armii austriackiej [5–7]. W 1915 r. w Przemyślu dostał się do niewoli rosyjskiej i jako jeńiec do 1920 r. przebywał na Syberii. Początkowo pracował w szpitalu w miasteczku Isilkul w Kirgizji, gdzie poznał Rosjankę Natalię Sołowiową, z którą ożenił się w 1917 r. Później, w latach 1918–1920, był ordynatorem amerykańskiego szpitala Czerwonego Krzyża dla jeńców austriackich w Tomsku i Irkucku [5–8]. W 1920 r. drogą przez Chiny, Indie, Hongkong, Singapur, Colombo, Port Said i Triest powrócił do Polski i wstąpił do Wojska Polskiego [8]. Od 1922 r. ponownie pracował w Zakładzie Medycyny Sądowej we Lwowie, w którym uzyskał habilitację w 1923 r. (podczas rozprawy habilitacyjnej jeden z członków rady wydziału, znając jego wesołe usposobienie i skłonność do wychwytywania ludzkich słabostek, wyraził obawę, czy nie jest on zbyt lekkomyślny do zajmowania poważnego stanowiska docenta, na co Schilling-Siengalewicz natychmiast odrzekł: *wolę być lekkomyślnym niż ciężkomyślnym*) [9].

W 1924 r. został mianowany profesorem i objął kierownictwo Katedry Medycyny Sądowej Uniwersytetu Stefana Batorego w Wilnie. Ze względu na jego wszechstronne zainteresowania powierzono mu także wykłady z zakresu patologii ogólnej i farmakologii [5–7]. W 1935 r. został mianowany profesorem zwyczajnym i piastował to stanowisko do 1939 r. [5–7].

W latach 1939–1944, po agresji Związku Radzieckiego na Polskę, sprawował funkcję naczelnego lekarza Litewskiej Republiki Radzieckiej, a następnie był prosektorem miejskim w Wilnie [5–7]. Po wyzwoleniu Lublina w 1944 r. stanął na

and Michał Reicher) or 7 April 1886 (according to Ludwik Kowieski – the date given by the first two authors who had direct access to the professor's personal files is true) in Romanów, Lviv County. He was the son of the President of the District Court in Ternopil (presently in Ukraine) [5, 6]. Initially, he studied in Brzeżany (presently in Ukraine – the hometown of Marshal Rydz-Śmigły), and obtained his secondary school-leaving certificate in 1907, in Ternopil. In 1907–1912 he studied at the Medical Faculty of the Jan Kazimierz University in Lviv, where he was awarded title of doctor of all medical sciences. Subsequently, he worked as an assistant at the Institute of Forensic Medicine in Lviv, headed by Prof. Włodzimierz Sieradzki (who was executed by the Nazis in 1941, in the Wulka Hills in Lviv).

In the years 1912–1914 he continued his education in Berlin at the Institute of Forensic Medicine and the Pharmaceutical Institute. When World War I broke out, he was conscripted into the Austrian army [5–7]. In 1915, he was captured by Soviets and taken prisoner of war in Przemyśl and stayed in Siberia as a prisoner of war until 1920. Initially, he worked in a hospital in the town of Isilkul in Kyrgyzstan, where he met a Russian woman, Natalia Solovova, whom he married in 1917. Later, in the years 1918–1920, he was the head of the American Red Cross Hospital in Tomsk and Irkutsk for Austrian POWs [5–8]. In 1920, through China, India, Hong Kong, Singapore, Colombo, Port Said and Trieste he returned to Poland and joined the Polish Army [8]. From 1922 he worked again at the Department of Forensic Medicine in Lviv, where he earned his post-doctoral degree in 1923 (during the post-doctoral procedure, one of the members [of the committee], knowing his cheerful disposition and inclination to capture human weaknesses and faults, expressed concern as to whether he was not too reckless to hold a serious position as an assistant professor; he immediately retorted that *I prefer to be reckless rather than gormless*) [9].

In 1924 he was appointed professor and took over the management of the Chair of Forensic Medicine at the Stephen Báthory University in Vilnius. Thanks to his broad interests, he was also asked to deliver lectures on general pathology and pharmacology [5–7]. In 1935 he was appointed full professor and remained in this position until 1939 [5–7].

After the Soviet Union's aggression against Poland, in 1939–1944 he was the chief physician of

czele tamtejszego Zakładu Medycyny Sądowej, którego – jak już wspomniano – nie udało mu się zorganizować, po roku wyjechał więc do Poznania. Tamtejszy zakład, którym zaczął kierować od 1 października 1945 r., w krótkim czasie stał się jednym z głównych ośrodków medycyny sądowej w Polsce, zwłaszcza w dziedzinie ukochanej przez profesora toksykologii [4].

Aby stanąć na czele Katedry Medycyny Sądowej w Lublinie, prof. Schilling-Siengalewicz odrzucił propozycję objęcia teki ministra zdrowia. W 1945 r. został szefem sanitarnym okręgu lubelskiego PCK oraz członkiem komisji do zbadania zbrodni popełnionych przez nazistów w obozie koncentracyjnym na Majdanku.

Podczas jego krótkiej pracy w Lublinie zgłaszało się do niego słuchacze, którzy w 1939 r. nie zdążyli zdać końcowych egzaminów. Profesor zadawał wówczas trzy pytania: 1. *Jak się pan nazywa?* 2. *Skąd pan pochodzi?* 3. *Jak się pan czuje?* Następnie brał indeks i wpisywał ocenę dobrą. Niektórzy uważali, że było to za łatwe, ale on twierdził, że w czasie okupacji studenci nie mieli czasu na naukę i dlatego należy dać im szansę na dalszy rozwój [8].

Napisał blisko 70 prac naukowych, w tym trzy podręczniki z zakresu medycyny sądowej i toksykologii [10].

Sergiusz Schilling-Siengalewicz był człowiekiem dobrym i mądrym, niezmiennie życzliwym oraz wesołym i dowcipnym. Profesor Stefan Raszeja, były kierownik Zakładu Medycyny Sądowej w Gdańsku, wspominał, że gdy jeden z członków rady, znany brydżysta, zapytał profesora, czy gra w brydża, ten odrzekł: *nie, ja tylko tak inteligentnie wyglądam* [9].

O celności ripost profesora świadczy także inna sytuacja, o której wspomina prof. Stefan Raszeja: *Młoda pani magister otrzymała równocześnie propozycję objęcia asystentury od dwóch kierowników katedr, z których jedną była medycyna sądowa. Ten ostatni etat uzyskał wcześniej zatwierdzenie dziekana. I oto pozbawiony współpracownicy kierownik zaprzyjaźnionej katedry wita Profesora: „Ach szanowny kolego, nie dziwię się panu, że pan tak walczył o swoją asystentkę – wiadomo – gentlemen like blond”, a zagadnięty odpowiada „nie, proszę pana, tu ma miejsce przypadek odwrotny – blond likes gentlemen”* [9].

Był wielbicielem i znawcą muzyki poważnej, namiętnie czytał książki, zwłaszcza literaturę rosyjską, i kochał psy. Twierdził, że lekarz musi być

the Lithuanian Soviet Republic and subsequently he worked as a city dissector in Vilnius [5–7]. After the liberation of Lublin in 1944, he came to the town to be the head of the Department, which, however, he did not manage to organize. Therefore, after a year he left for Poznań, where he became head of the local Department, which soon became one of the main centres in Poland, especially in the field of his beloved toxicology [4].

He became head of the Department of Forensic Medicine in Lublin after he had rejected the proposal to become the Minister of Health. In 1945, he became the sanitary head of the Lublin district of the Polish Red Cross and a member of the commission to investigate the crimes committed by the Nazis in the concentration camp at Majdanek.

During the short period of his work in Lublin, students who did not manage to pass the final exams in 1939, reported to him. Professor Siengalewicz would then ask three questions: 1) *What is your name?* 2) *Where do you come from?* 3) *How do you feel?*, and then took the student book and wrote in a good grade. Some people thought that it was too easy, but he claimed that during the occupation the students had no time to study and that is why they should be given a chance for further development [8].

He wrote nearly 70 scientific papers, including three textbooks on forensic medicine and toxicology [10].

Sergiusz Schilling-Siengalewicz was a good and wise man, always kind, cheerful and witty. Professor Stefan Raszeja, the former head of the Department of Forensic Medicine in Gdańsk, once said that when one of the members of the Council, a well-known bridge player, asked the professor if he was playing bridge, he said *no, I only look so intelligent* [9].

The accuracy of the Professor's retort is also evidenced by another situation mentioned by Professor Stefan Raszeja: *A young lady, who recently defended her master's thesis, was offered assistantships by heads of two departments, one of which was the department of forensic medicine. A head of a friendly department, whose proposal of employment was rejected, greets Siengalewicz and says "Dear colleague of mine, I am not surprised that you fought for your assistant so fiercely – it is well known that a gentlemen like blondes" to which Professor Siengalewicz replied "No, no, it is just the opposite, it is a blonde who likes gentlemen"* [9].



Ryc. 6. Profesor Sergiusz Schilling-Siengalewicz [11]
Fig. 6. Professor Sergiusz Schilling-Siengalewicz [11]

wszelkoniem wykształcony i poznawać życie we wszelkich jego aspektach. Nie był jednak wolny od słabostek – ciężkie warunki pracy skutkowały okresami depresji i przygnębienia, ale nawet wówczas nie tracił poczucia humoru, twierdząc: *lubię rano nic nie robić, a po południu wypocząć albo pracując w pocie czoła moich asystentów czy profesura byłaby dobrą posadą, gdyby nie było przerw między wakacjami* [8].

Zmarł 28 listopada 1951 r. w trakcie opracowywania trzeciego wydania podręcznika z zakresu toksykologii. Przez wiele lat cierpiał z powodu nadciśnienia tętniczego, ale ze względu na obowiązki zawodowe nie miał czasu na leczenie. Odszedł nagle, w wyniku udaru tego organu, który Bolesław Puchowski określił mianem najsilniejszego i najwspanialszego u Sergiusza Schilling-Siengalewicza, czyli mózgu [11].

Kiedy Ryszard Fidelski pomagał profesorowi w Lublinie, był jeszcze studentem. Następnie udał się ze swoim mentorem do Poznania i został jego adiunktem. W uznaniu dla jego wiedzy i zapłału w roku akademickim 1948/1949 prof. Schilling-Siengalewicz powierzył mu prowadzenie wykładów dla lekarzy na temat znaczenia badań serologicznych w medycynie sądowej [12]. Między innymi jemu dziękował również we wstępie do wydanego w 1950 r. podręcznika „Zarys Medycyny Sądowej i Toksykologii” za pomoc i cenne uwagi [13].

Ryszard Fidelski urodził się 2 lutego 1916 r. w Motowidłowie (wieś w guberni kijowskiej leżąca



Ryc. 7. Profesor Sergiusz Schilling-Siengalewicz [5]
Fig. 7. Professor Sergiusz Schilling-Siengalewicz [5]

Professor Siengalewicz was an admirer and expert in classical music, devourer of books, especially Russian literature, and he loved dogs. He claimed that a doctor must be thoroughly educated and know life in all its manifestations. However, he was not free from weaknesses; hard working conditions resulted in periods of depression and despondence, but even then he did not lose his sense of humour, claiming that: *I like to do nothing in the morning and rest in the afternoon or I work in the sweat of my assistants' brows or a professorship would be a good job if there were no breaks between vacations* [8].

He died on 28 November 1951 while preparing the third edition of a textbook on toxicology. He had suffered from hypertension for many years, but due to his professional duties he had no time for consistent treatment. He left this world suddenly, after a cerebral stroke, which damaged his brain, which Bolesław Puchowski described as the strongest and the greatest body organ of Sergiusz Schilling-Siengalewicz [11].

When Ryszard Fidelski was helping Professor in Lublin, he was still a student, who subsequently joined him to Poznań where he became his assistant professor. In recognition of his knowledge and enthusiasm, Professor asked him to deliver lectures for doctors in 1948/1949 on the importance of serological research in forensic medicine [12]. It was him whom he thanked for his help and valuable remarks in an introduction to his textbook entitled “Zarys Medycyny Sądowej i Toksykologii” [An Outline of Forensic Medicine and Toxicology], published in 1950 [13].

obecnie na terenie Ukrainy) w rodzinie lekarzy. Po wojnie w 1920 r. zamieszkał wraz z rodziną w Poznaniu. W 1936 r. zdał maturę i rozpoczął studia na Wydziale Lekarskim Uniwersytetu Warszawskiego. W 1939 r., ukończywszy trzeci rok studiów, został powołany do wojska w stopniu sierżanta podchorążego; walczył m.in. w szeregach Samodzielnej Grupy Operacyjnej „Polesie”. Po bitwie pod Kockiem 6 października 1939 r. dostał się do niewoli, z której został zwolniony w grudniu 1939 r., a następnie przedostał się do Wilna. Tam pracował jako pomocnik lekarza, angażując się jednocześnie w działalność konspiracyjną. Pod pseudonimem „Burda” pełnił obowiązki lekarza oddziałów partyzanckich i w lipcu 1944 r. wziął udział w operacji „Ostra Brama”. Po wkroczeniu na Wileńszczyznę wojsk radzieckich przedostał się do Lublina i rozpoczął studia na Wydziale Lekarskim UMCS, a w 1945 r. uzyskał dyplom lekarza. Później, awansowany do stopnia porucznika, pracował w Poznaniu, gdzie zorganizował m.in. pierwszą w mieście stację krwiodawstwa.

W 1948 r. obronił pracę doktorską, natomiast w 1960 r. uzyskał stopień doktora habilitowanego na podstawie rozprawy pt.: „Badania porównawcze nad izolowanymi składnikami krzepnięcia krwi”. Otrzymał stanowisko docenta i powierzono mu kierowanie Zakładem Patologii Ogólnej i Doświadczalnej Wojskowej Akademii Medycznej w Łodzi. W 1969 r. objął stanowisko profesora nadzwyczajnego. W 1975 r. w stopniu pułkownika odszedł z zawodowej służby wojskowej.

Do emerytury, na którą przeszedł w 1992 r., pracował jako kierownik Zakładu Fizjologii i Psychologii Pracy w Instytucie Medycyny Pracy w Łodzi. Był autorem 69 publikacji naukowych, opiekunem 6 habilitacji i promotorem 29 doktorów. Oprócz działalności zawodowej prof. Fidelski miał też inne zainteresowania – był m.in. wiceprezesem Zarządu Głównego Polskiego Stowarzyszenia Filmu Naukowego, zajmował się opracowywaniem scenariuszy do filmów popularnonaukowych [14].

Zmarł 1 maja 2004 r. w Łodzi i został pochowany na tamtejszym cmentarzu wojskowym [14].

Początki lubelskiego Zakładu Medycyny Sądowej nie należały do łatwych. Trzeba pamiętać, że jednostka rozpoczynała swoją działalność jeszcze w czasie II wojny światowej. Co więcej, po zakończeniu walk zbrojnych na terenie Lubelszczyzny przez wiele lat rozgrywał się konflikt z Ukrainką

Ryszard Fidelski was born on 2 February 1916 in Motovylyvka (Kiev Governorate – now Ukraine) into a family of doctors. After the war in 1920, he lived with his family in Poznań. In 1936, after passing his final secondary school examinations, he began his studies at the Faculty of Medicine at the University of Warsaw. In 1939, after completing three years of studies, as sergeant cadet, he was conscripted into the army and was a soldier of, among others, the Independent Operational Group “Polesie”. After the Battle of Kock, on 6 October 1939, he was taken prisoner of war; he was released in December 1939, and then subsequently he came to Vilnius where he worked as a doctor’s assistant, and where he was also engaged in underground activity. Under the pseudonym of “Burda” he was a doctor of partisan (guerrilla) units and in July 1944 he took part in the operation “Gate of Dawn”. When the Soviet army marched into the Vilnius region, he made his way to Lublin and began his studies at the Faculty of Medicine of the UMCS, where he was awarded a doctor’s diploma in 1945. Promoted to the rank of lieutenant, he worked in Poznań, where he organized, among other things, the first blood donation station in the city.

In 1948 he defended his doctorate, and in 1960 he defended his post-doctoral dissertation entitled: “Comparative research on isolated blood clotting components”. Subsequently, he was offered the position of *docent* [associate professor] and was appointed head of the Department of General and Experimental Pathology at the Military Medical Academy in Łódź. In 1969 he was appointed assistant professor. In 1975, in the rank of Colonel, he resigned from professional military service.

Until his retirement in 1992, he worked as the head of the Department of Physiology and Psychology at the Institute of Occupational Medicine in Łódź. He was the author of 69 scientific publications, supervisor of 6 post-doctoral dissertations and promoter of 29 doctors. In addition to his professional activity, he was Vice-President of the Main Board of the Polish Scientific Film Association, where he worked on scripts for popular science films [14].

He died in Łódź on 1 May 2004 and was buried in the military cemetery [14].

The beginnings of the Lublin Department were not easy; the unit was established before the end of the World War II. After the war, the Lublin region

Armią Powstańczą, a także wieloma innymi ugrupowaniami.

Autor deklaruje brak konfliktu interesów.

was witness to many fights with both the Ukrainian Insurgent Army and various other groups.

The author declares no conflict of interest.

Piśmiennictwo

References

1. Pol W. Mohort. [https://pl.wikisource.org/wiki/Mohort_\(Pol,_1875\)/całość](https://pl.wikisource.org/wiki/Mohort_(Pol,_1875)/całość).
2. Kolbuszowski J. Kresy. Wydawnictwo Dolnośląskie, Wrocław 2002; 113.
3. Wróbel A. 65 lat Uniwersytetu Medycznego w Lublinie. Uniwersytet Medyczny, Lublin 2015; 38-40.
4. Dżułyński W. Historia Zakładu Medycyny Sądowej Akademii Medycznej w Lublinie. Arch Med Sąd Psych Sąd Krym 1951; 2: 117-118.
5. Reicher M. Wspomnienia o profesorze Sergiuszu Schilling-Siengalewiczu w 20 rocznicę jego zgonu. Arch Med Sąd Krym 1970; 20: 161-164.
6. Kowieski L. Pracownicy naukowcy, absolwenci i studenci Wydziału Lekarskiego Uniwersytetu Stefana Batorego w Wilnie, kontynuujący swą działalność na Wydziale Lekarskim UMCS, a następnie AM w Lublinie. Alma Mater 1999; 33: 146-149.
7. Makarewicz W. Sergiusz Schilling-Siengalewicz (1887–1951) – wybitny medyk sądowy i toksykolog. Gazeta AMG 2018; 2: 26-27.
8. Siengalewiczowa N. Moje wspomnienia o profesorze Sergiuszu Schilling-Siengalewiczu w 40. rocznicę śmierci. Arch Med Sąd Krym 1991; 41: 89-96.
9. Raszeja S. Anegdota i sentencje Profesora Sergiusza Schilling-Siengalewicza. Gazeta AMG 2003; 6.
10. Żaba C. 90-lecie Katedry i Zakładu Medycyny Sądowej Uniwersytetu Medycznego im. Karola Marcinkowskiego w Poznaniu. Arch Med Sąd Kryminol 2011; 95: 93-101.
11. Puchowski B. Prof. Dr med. Sergiusz Schilling-Siengalewicz (wspomnienie pośmiertne). Arch Med Sąd Psych Sąd Krym 1953; 5: 5-8.
12. Schilling-Siengalewicz S. Sprawozdanie z czynności Zakładu Medycyny Sądowej Akademii Medycznej w Poznaniu. Arch Med Sąd Psych Sąd Krym 1951; 2: 113-117.
13. Schilling-Siengalewicz S. Zarys Medycyny Sądowej i Toksykologii. PZWL, Warszawa 1950; 5.
14. Marmura C. Płk prof. dr hab. med. Ryszard Fidelski (1916-2004). Kronikarz 2005/2006; 8: 290.

Adres do korespondencji

Wojciech Chagowski
Katedra i Zakład Medycyny Sądowej
Uniwersytet Medyczny w Lublinie
ul. Jaczewskiego 8b
20-090 Lublin, Polska
e-mail: gronert@wp.pl

Nadesłano: 18.01.2018

Zaakceptowano: 23.02.2018

Address for correspondence

Wojciech Chagowski
Chair and Department of Forensic Medicine
Medical University of Lublin
8b Jaczewskiego St.
20-090 Lublin, Poland
e-mail: gronert@wp.pl

Submitted: 18.01.2018

Accepted: 23.02.2018



