

Pediatryczna domowa opieka paliatywna w Polsce (2013)

Pediatric palliative home care in Poland (2013)

Katarzyna Kozera¹, Urszula Wojciechowska², Wojciech Marciniak¹, Elżbieta Tokarska¹, Tomasz Dangel¹

¹Fundacja Warszawskie Hospicjum dla Dzieci

²Zakład Epidemiologii i Prewencji Nowotworów, Centrum Onkologii – Instytut im. Marii Skłodowskiej Curie w Warszawie, Krajowy Rejestr Nowotworów

Adres do korespondencji

mgr Katarzyna Kozera, Fundacja Warszawskie Hospicjum dla Dzieci, ul. Agatowa 10, 03-680 Warszawa, e-mail: kate.kozera@gmail.com

WSTĘP

Na podstawie danych organizacji *Children's Hospice International* szacuje się, że dostęp do pediatrycznej opieki paliatywnej ma jedynie 7 milionów dzieci na świecie [1]. Fakt, że w 2/3 krajów nie są prowadzone żadne działania z zakresu pediatrycznej opieki paliatywnej, wskazuje na konieczność nawiązania współpracy międzynarodowej w celu wymiany doświadczeń oraz tworzenia specjalistycznych zespołów hospicyjnych [2]. Polska powinna włączyć się do tej współpracy jako lider w dziedzinie domowej pediatrycznej opieki paliatywnej (PDOP).

Modele pediatrycznej opieki paliatywnej są różne w zależności od specyfiki m.in. schorzeń pacjentów (np. w Afryce większość pacjentów to dzieci z HIV), uwarunkowań geograficznych, demograficznych i gospodarczych kraju, systemu opieki zdrowotnej oraz systemu ubezpieczeń.

Na podstawie danych z 24 krajów, które zostały przedstawione w publikacji *Pediatric Palliative Care: Global Perspectives* [3], można wyciągnąć kilka ogólnych wniosków. Istnieją trzy główne modele opieki nad dziećmi z nieuleczalnymi chorobami: opieka domowa, opieka na oddziałach szpitalnych oraz opieka w hospicjach stacjonarnych. Hospicja domowe funkcjonują jedynie w 6 opisywanych krajach (Uganda, Singapur, Irlandia, Stany Zjednoczone, Argentyna i Polska). Większość systemów bazuje na opiece szpitalnej. Tworzone są specjalistyczne zespoły działające zazwyczaj przy oddziałach intensywnej terapii lub oddziałach onkologicznych. Popularne jest także trzecie rozwiązanie, na którym bazuje system w Wielkiej Brytanii, czyli świadczenia w hospicjach stacjonarnych, określane jako *respite care*. Hospicja stacjonarne są tworzone w formie ośrodków przyszpitalnych lub niezależnych. Jest to najbardziej kosztowna forma pediatrycznej opieki paliatywnej.

W analizowanym piśmiennictwie [3–5] podkreśla się konieczność rozwijania systemów pediatrycznej opieki paliatywnej. Największymi przeszkodami w tym procesie są m.in.:

- niewystarczająca liczba specjalistów – lekarzy, pielęgniarek, pracowników socjalnych, psychologów,
- ograniczone możliwości szkolenia nowych zespołów,
- brak odpowiednich systemów finansowania; konieczne jest stworzenie możliwości połączenia wpływów z funduszy publicznych, działalności organizacji non-profit oraz prywatnych darowizn,
- problem ze stworzeniem niezależnego od opieki paliatywnej dla dorosłych systemu dla dzieci,
- brak standardów i wytycznych postępowania w opiece nad dziećmi nieuleczalnie chorymi,
- brak współpracy międzynarodowej.

W Polsce wprowadzony w 1994 r. system PDOP znalazł rozwiązania powyżej wymienionych problemów dzięki podjęciu działań w zakresie organizacji hospicjów, badań naukowych, edukacji, wytycznych lub standardów i polityki zdrowotnej. Współpraca międzynarodowa zaowocowała utworzeniem systemów hospicjów domowych w krajach Europy Środkowo-Wschodniej: Białorusi, Czechach, Łotwie, Słowacji i Rumunii. Polski system PDOP jest jednym z najlepiej działających na świecie.

DEFINICJA

Pediatryczna domowa opieka paliatywna polega na zapewnieniu w miejscu zamieszkania pacjenta czynnej i całościowej opieki dzieciom z chorobami nieuleczalnymi, prowadzącymi do przedwczesnej śmierci. Ma na celu ochronę godności dziecka, poprawę jakości jego życia oraz ochronę przed uporczywą terapią i działaniami jatrogennymi. Obejmu-

je leczenie objawowe oraz wsparcie psychologiczne, socjalne i duchowe. Celem opieki paliatywnej nie jest przedłużanie ani skracanie życia, ale poprawa jego jakości. Wsparcie udzielane jest całej rodzinie, także w okresie żałoby.

W przypadkach prenatalnej diagnozy ciężkiego, nieodwracalnego upośledzenia płodu albo nieuleczalnej choroby zagrażającej jego życiu, opieka paliatywna nad rodziną rozpoczyna się przed urodzeniem dziecka. Ta forma opieki nosi nazwę „hospicjum perinatalne” [6].

CEL PRACY

Celem badania jest ocena aktualnego stanu PDOP w Polsce. Poniższe opracowanie stanowi kolejny, piętnasty raport na ten temat [7–14].

Intencją autorów jest dostarczenie danych instytucjom i osobom, które kształtują politykę zdrowotną w Polsce, na szczeblu krajowym i wojewódzkim, a także osobom zarządzającym hospicjami.

MATERIAŁ I METODY

Badanie dotyczyło okresu od 1 stycznia do 31 grudnia 2013 r.

Kryteria włączenia do grupy badanych hospicjów domowych dla dzieci były następujące:

- umowa z Narodowym Funduszem Zdrowia (NFZ) na świadczenia w hospicjum domowym dla dzieci w 2013 r. ($n = 51$) – załącznik 1.,
- bez umowy z NFZ na świadczenia w hospicjum domowym dla dzieci w 2013 r. ($n = 3$): Stowarzyszenie im. O. Pio w Radomiu, Zakład Rehabilitacji Leczniczej – Hospicjum Domowe w Stróżach oraz Hospicjum Domowe w Gubinie.

Ankiety przesłano do 54 hospicjów (załącznik 3.). Z badania wyłączono 2 hospicja po otrzymaniu informacji, że w 2013 r. nie miały pod opieką dzieci. Były to: Niepubliczny Zakład Opieki Zdrowotnej „Medicus” w Grójcu oraz Niepubliczny Zakład Opieki Paliatywnej w Gubinie.

Dane o pacjentach analizowano pod względem rozpoznań, roku urodzenia i miejsca zamieszkania. Zweryfikowano prawidłowość kodowania przyczyn zachorowań wg Międzynarodowej Statystycznej Klasyfikacji Chorób i Problemów Zdrowotnych (ICD-10) [15]. Weryfikacja polegała na uzyskaniu dodatkowych informacji o pacjentach (drogą telefoniczną) we wszystkich przypadkach budzących wątpliwości. Informacja o korekcie głównego rozpoznania i numeru kodu była przekazywana telefonicznie respondentom. Porównano rozpoznania leczonych pacjentów z rozporządzeniem Ministra Zdrowia [16].

Wykorzystano dane demograficzne Głównego Urzędu Statystycznego o zgonach dzieci oraz o ludności wg stanu w dniu 31 grudnia 2013 r. [17]. Obliczano wskaźnik określający roczną liczbę pacjentów pediatrycznych na milion mieszkańców (PP/MM).

Oszacowano liczbę pacjentów w hospicjach, które odmówiły udziału w badaniu, wg następującego wzoru: $n = \text{liczba osobodni zakontraktowanych z NFZ} / 365 \times 1,68$.

Wskaźnik 1,68 wyliczono jako średnią z hospicjów, które wypełniły ankietę wg wzoru: rzeczywista liczba pacjentów/(liczba osobodni zakontraktowanych z NFZ/365).

Przeanalizowano informacje dotyczące kwot 1% należnego podatku dochodowego od osób fizycznych przekazanych organizacjom pożytku publicznego z okresu 2007–2013 opublikowane przez Ministerstwo Finansów.

Przeprowadzono kalkulację minimalnych kosztów hospicjum domowego dla dzieci, uwzględniając wyłącznie fundusz płac, amortyzację, materiały jednorazowe i opłaty stałe (np. nie uwzględniono pomocy materialnej dla biednych rodzin) [18]. Wyliczono realny koszt osobodnia w 2013 r. (załącznik 4.). Porównano stawki osobodnia zakontraktowane przez NFZ z kosztami realnymi.

WYNIKI

Otrzymano 45 wypełnionych ankiet (83%), zawierających informacje o 1366 pacjentach, w tym 1236 dzieciach i 130 młodych dorosłych, którzy zachorowali w dzieciństwie.

Siedem hospicjów odmówiło udziału w badaniu (w nawiasach podano szacunkową liczbę leczonych dzieci):

- Krakowskie Hospicjum dla Dzieci im. ks. Józefa Tischnera w Krakowie; ze sprawozdania opublikowanego w Internecie wynika, że w 2013 r. leczono 62 dzieci [19],
- Fundacja na Rzecz Rozwoju Ochrony Zdrowia Zakład Paliatywnej Opieki Zdrowotnej i Rehabilitacji w Gnieźnie ($n = 39$),
- NZOZ Poradni Specjalistycznych „Allmed I” w Koninie ($n = 7$),
- NZOZ Przychodnia „MARO-MED” Barbara Malinowska Tarnów ($n = 5$),
- Manamedica Centrum Medyczne Sp. z o.o. Przychodnie Lekarskie Wołów ($n = 3$),
- SPZOZ Przychodnia Lekarska w Starogardzie Gdańskim ($n = 3$),
- Hospicjum Królowej Apostołów w Radomiu ($n = 3$).

Oszacowano, że w 8 hospicjach, które nie wypełniły ankiety, leczono łącznie 122 dzieci.

W tabeli 1. przedstawiono liczbę leczonych dzieci (w wieku 0–17 lat), liczbę zgonów, miejsce zgonu

Tabela 1. Dane o dzieciach (do 18. roku życia) leczonych przez 45 hospicjów domowych w 2013 r.

Lp.	Hospicjum (miasto)	Liczba dzieci leczonych przez hospicjum domowe			Zgony		Miejsce zgonu			Wypisy
		wszystkie	z chorobą nowotworową	z innymi schorzeniami	liczba	odsetek wszystkich leczonych	dom	szpital	inne	
1	Szczecin	79	3	76	10	13	4	6	0	23
2	Łódź (Gajusz)	71	7	64	8	11	7	0	1	13
3	Lublin	69	13	56	17	25	11	6	0	10
4	Rzeszów	66	27	39	10	15	5	5	0	13
5	Warszawa	59	10	49	21	36	21	0	0	12
6	Częstochowa	58	7	51	3	5	1	2	0	4
7	Wrocław	58	7	51	11	19	10	1	0	8
8	Tychy (ŚHDD)	49	1	48	7	14	7	0	0	15
9	Olsztyn	45	10	35	7	16	7	0	0	5
10	Brzozów	44	7	37	0	0	0	0	0	8
11	Kraków (MHDD)	42	2	40	2	5	2	0	0	2
12	Poznań (Wielkopolskie)	39	4	35	2	5	2	0	0	8
13	Białystok	38	4	34	10	26	10	0	0	3
14	Gdańsk (PHDD)	36	2	34	8	22	7	1	0	8
15	Kraków (Alma Spei)	36	2	34	4	11	4	0	0	4
16	Gdańsk (Dutkiewicz)	34	3	31	0	0	0	0	0	1
17	Katowice	33	12	21	11	33	9	2	0	5
18	Bydgoszcz	33	1	32	1	3	1	0	0	0
19	Ostrowiec Świętokrzyski	32	3	29	2	6	0	2	0	5
20	Toruń	32	2	30	1	3	1	0	0	3
21	Otwock	28	3	25	4	14	4	0	0	6
22	Wiśniowa	28	1	27	1	4	1	0	0	5
23	Myślenice	27	0	27	0	0	0	0	0	1
24	Opole	27	2	25	3	11	2	1	0	5
25	Niepołomice	26	3	23	0	0	0	0	0	5
26	Kalisz	16	4	12	5	31	3	2	0	1
27	Łódź (ŁHDD)	13	0	13	0	0	0	0	0	2
28	Stróże	13	0	13	0	0	0	0	0	1
29	Gorzów Wlkp.	11	1	10	0	0	0	0	0	1
30	Radom (Oddział Pionki)	11	2	9	0	0	0	0	0	1
31	Jastrzębia	11	0	11	0	0	0	0	0	1
32	Płock	10	2	8	2	20	2	0	0	1
33	Skrzydlna	9	1	8	0	0	0	0	0	0
34	Elbląg	8	2	6	0	0	0	0	0	3
35	Ostrów Mazowiecka	7	0	7	0	0	0	0	0	1
36	Włocławek	7	2	5	1	14	1	0	0	0
37	Konin	5	0	5	0	0	0	0	0	0
38	Słupca	5	0	5	1	20	0	1	0	0
39	Koło	4	0	4	0	0	0	0	0	0
40	Suwałki	4	0	4	0	0	0	0	0	0
41	Gostynin	3	0	3	0	0	0	0	0	0
42	Radom (PLBPOP)	3	0	3	0	0	0	0	0	0
43	Trzemeszno	3	0	3	0	0	0	0	0	0
44	Biała Podlaska	2	0	2	0	0	0	0	0	0
45	Olkusz	2	0	2	0	0	0	0	0	0
suma lub średnia		1236	149	1089	152	12	122	29	1	184

oraz liczbę wypisów. Hospicja uszeregowano w tabeli 1. pod względem liczby leczonych dzieci. Można wśród nich wyróżnić następujące grupy: > 60 – 4 hospicja, 51–60 – 3 hospicja, 41–50 – 4 hospicja, 31–40 – 9 hospicjów, 21–30 – 5 hospicjów, 11–20 – 6 hospicjów, 1–10 – 14 hospicjów.

Spośród leczonych w hospicjach dzieci zmarło 152 (9%), w tym w domu 122 (80%), w szpitalu 29 (19%), a w tzw. innym miejscu (np. hospicjum stacjonarnym) zmarło 1 dziecko. W 20 hospicjach, które leczyły powyżej 30 dzieci, odsetek zgonów był bardzo zróżnicowany w zakresie od 0 (Brzozów, Gdańsk – Dutkiewicz) do 36% (Warszawa). W tej samej grupie hospicjów odsetek wypisów mieścił się w zakresie od 0 (Bydgoszcz) do 30% (Szczecin).

W 20 hospicjach (44%) nie odnotowano zgonów. W 12 hospicjach (27%) nie było wypisów.

W 31 hospicjach dla dzieci leczono także 130 młodych dorosłych w wieku ≥ 18 lat, którzy zachorowali w wieku dziecięcym (tab. 3.), co stanowiło 10% wszystkich leczonych. W 2012 r. liczba młodych dorosłych leczonych w hospicjach była niższa i wynosiła 84 chorych (7%). Rozpoznanie przedstawiono w tabeli 4.

W 2013 r. z hospicjów wypisano 202 pacjentów, w tym 184 dzieci i 18 dorosłych (15% wszystkich leczonych). Przyczynami wypisów były: stabilizacja stanu zdrowia, przejęcie opieki nad pacjentem przez szpital lub brak możliwości współpracy z opiekunami pacjenta. Stwierdzono, że w 8 hospicjach (Brzozów, Częstochowa, Niepołomice, Ostrowiec Świętokrzyski, Poznań, Rzeszów, Szczecin, Wrocław) leczono, a następnie wypisano z powodu stabilizacji stanu zdrowia 15 dzieci i 5 dorosłych z nowotworami. Na podstawie dodatkowych informacji ustalono, że byli oni wówczas w trakcie leczenia onkologicznego.

W tabeli 5. porównano liczbę dzieci leczonych przez hospicja domowe w latach 1999–2013. Łączna liczba dzieci objętych opieką w 2010 r. wyniosła 1012

(dane z 39 hospicjów), w 2011 r. – 1228 (dane z 46 hospicjów), w 2012 r. – 1234 (dane z 46 hospicjów), a w 2013 r. – 1236 (dane z 45 hospicjów). Po dodaniu szacunkowej liczby dzieci z hospicjów, które nie wypełniły ankiety, łączne liczby leczonych dzieci wyniosły: 1044 w 2010 r., 1299 w 2011 r., 1347 w 2012 r. i 1358 w 2013 r. (ryc. 1.).

W tabeli 6. i na rycinie 2. przedstawiono 28 rejonów włączonych do badania hospicjów oraz wskaźnik PP/MM w tych rejonach. Najwyższą wartość tego wskaźnika ($269/10^6$) odnotowano w rejonie hospicjum w Gnieźnie, a najniższą ($20,4/10^6$) w rejonie hospicjum w Poznaniu.

Porównanie liczby ludności w rejonach hospicjów w poszczególnych województwach przedstawiono w tabeli 7. Populacja wszystkich rejonów objętych PDOP ($n = 36\,796\,140$) stanowiła 96% populacji kraju. Porównano wartość wskaźnika PP/MM w poszczególnych województwach (tab. 7.). Wskaźnik PP/MM był najwyższy w województwie małopolskim ($77,7/10^6$), natomiast najniższą wartość tego wskaźnika odnotowano w województwie lubuskim ($10,8/10^6$).

Na mapie Polski (ryc. 3.) przedstawiono powiaty i miasta, będące miejscem zamieszkania dzieci leczonych przez hospicja domowe w 2013 r.

W tabeli 8. przedstawiono dane o obszarach nieobjętych opieką włączonych do badania hospicjów. Obszary te znajdowały się w województwach kujawsko-pomorskim, lubuskim, mazowieckim, podkarpackim, podlaskim, pomorskim i wielkopolskim. Ludność zamieszkująca te obszary stanowiła 4% populacji kraju.

W tabeli 9. oraz na rycinie 4. przedstawiono leczone dzieci wg głównych grup rozpoznania. U dzieci leczonych przez hospicja najczęściej rozpoznawano wrodzone wady rozwojowe, zniekształcenia i aberracje chromosomowe (33%) oraz choroby układu nerwowego (32%). Dzieci z chorobami nowotworowymi stanowiły 12% wszystkich pacjentów. Na

Tabela 2. Wypisy dzieci (do 18. roku życia) leczonych przez hospicja domowe w 2013 r. wg rozpoznania i przyczyny wypisu

Rozpoznanie	ICD-10	Przyczyna wypisu	
		zgon w szpitalu lub innym miejscu niż dom lub szpital	inna
nowotwory	c22-c91	8	15
choroby metaboliczne	e71.3-e88.9	2	6
choroby układu nerwowego	g12.0-g97.8	4	45
stany rozpoczynające się w okresie okołoporodowym	p11-p91.63	0	45
wady rozwojowe wrodzone, zniekształcenia i aberracje chromosomowe	q02-q99.8	12	67
inne		1	6
razem		27	184

Tabela 3. Dane o pacjentach w wieku ≥ 18 lat leczonych przez hospicja domowe dla dzieci w 2013 r.

Lp.	Hospicjum (miasto)	Liczba pacjentów leczonych przez hospicjum domowe			Zgony		Miejsce zgonu			Wypisy
		wszystkie	z chorobą nowotworową	z innymi schorzeniami	liczba	odsetek wszystkich leczonych	dom	szpital	inne	
1	Radom (Oddział Pionki)	11	0	11	0	0	0	0	0	0
2	Rzeszów	9	4	5	1	11	0	1	0	2
3	Wrocław	9	1	8	0	0	0	0	0	1
4	Kraków (MHDD)	8	0	8	2	25	1	1	0	2
5	Lublin	8	0	8	2	25	2	0	0	0
6	Toruń	7	1	6	0	0	0	0	0	1
7	Łódź (Gajusz)	5	1	4	1	20	1	0	0	1
8	Olsztyn	5	0	5	0	0	0	0	0	2
9	Ostrowiec Świętokrzyski	5	0	5	0	0	0	0	0	1
10	Warszawa	5	0	5	0	0	0	0	0	0
11	Białystok	4	0	4	1	25	1	0	0	1
12	Częstochowa	4	0	4	1	25	0	1	0	0
13	Kraków (Alma Spei)	4	0	4	1	25	1	0	0	0
14	Niepołomice	4	0	4	0	0	0	0	0	0
15	Poznań (WHDD)	4	1	3	0	0	0	0	0	1
16	Włocławek	4	2	2	3	75	3	0	0	0
17	Katowice	4	3	1	3	75	3	0	0	0
18	Bydgoszcz	3	0	3	0	0	0	0	0	0
19	Gdańsk (PHDD)	3	0	3	0	0	0	0	0	0
20	Kalisz	3	0	3	0	0	0	0	0	1
21	Łódź (ŁHDD)	3	0	3	1	33	0	1	0	0
22	Śląsk	3	0	3	1	33	1	0	0	1
23	Brzozów	2	0	2	0	0	0	0	0	0
24	Gdańsk (Dutkiewicz)	2	0	2	1	50	0	1	0	0
25	Gorzów	2	0	2	0	0	0	0	0	2
26	Opole	2	1	1	1	50	1	0	0	0
27	Otwock	2	1	1	2	100	1	1	0	0
28	Stróże	2	0	2	0	0	0	0	0	0
29	Elbląg	1	1	0	1	100	1	0	0	0
30	Szczecin	1	1	0	0	0	0	0	0	1
31	Wiśniowa	1	0	1	0	0	0	0	0	1
suma lub średnia		130	17	113	22	15	16	6	0	18

rycinie 5. przedstawiono pacjentów w podziale na grupy wiekowe.

W tabeli 10. zebrano dane dotyczące 73 dzieci z najmłodszej grupy wiekowej z wadami wrodzonymi i aberracjami chromosomowymi.

Analiza przyczyn zgonów (tab. 11.) wykazuje, że najczęstszą przyczyną zgonu dzieci leczonych przez hospicja domowe były nowotwory.

Weryfikacja prawidłowości kodowania przyczyny zachorowania wg Międzynarodowej Statystycznej

Klasyfikacji Chorób i Problemów Zdrowotnych (ICD-10) wykazała wiele błędów w poprawności i precyzji kodowania, które zostały zweryfikowane (tab. 12.). Łącznie zweryfikowano 285 błędnych rozpoznań (21%).

Porównanie rozpoznań i numerów kodu (wg Międzynarodowej Statystycznej Klasyfikacji Chorób i Problemów Zdrowotnych ICD-10) 1236 dzieci leczonych przez hospicja domowe w 2013 r. z „Wykazem nieuleczalnych, postępujących, ogranicza-

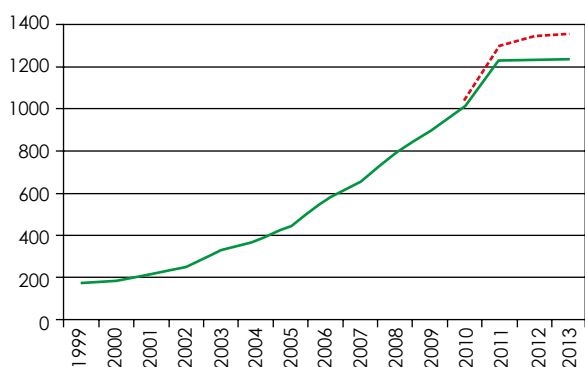
Tabela 4. Rozpoznania pacjentów w wieku ≥ 18 lat leczonych przez hospicja domowe dla dzieci w 2013 r.

Rozpoznanie	ICD-10	Liczba pacjentów
dziecięce porażenie mózgowie	G80-G82	57
wady rozwojowe wrodzone, zniekształcenia i aberracje chromosomowe	Q02-Q87.1	20
inne choroby układu nerwowego	G12.0, G12.1, G23.0, G71.0, G71.3, G91.1, G93.4	15
nowotwory	C11-C92.0	17
choroby metaboliczne	E75.1-E84	13
stany po urazach	S06.7, T75.1, T81.8, T90	5
zespół Retta	F84.2	3
razem		130

Tabela 5. Roczna liczba dzieci leczonych przez hospicja domowe w okresie 1999–2013 – porównanie z 15 kolejnych badań

Rok	1999	2000	2001	2002	2003	2004	2005	2006	2007	2008	2009	2010	2011	2012	2013
Liczba dzieci	171	186	214	252	329	373	442	568	656	789	896	1212	1185	1234	1298*
Liczba hospicjów	37	33	29	29	31	31	37	36	33	34	33	39	45	44	46

*1236 + 62 leczonych przez Hospicjum im. ks. Józefa Tischnera w Krakowie



Ryc. 1. Liczba dzieci leczonych przez hospicja domowe w Polsce w latach 1999–2013. Zielona krzywa – dane uzyskane z ankiet; czerwona krzywa – dane z ankiet uzupełnione o szacunkową wartość z hospicjów, które nie wypełniły ankiety

jących życie chorób nowotworowych i nienowotworowych, w których są udzielane świadczenia gwarantowane z zakresu opieki paliatywnej i hospicyjnej – dzieci do ukończenia 18. roku życia” (wprowadzonym przez ministra zdrowia) [16], wykazało, że 29 rozpoznań (u 48 pacjentów pediatrycznych) nie spełniało kryteriów Ministerstwa Zdrowia (tab. 13.). Wszystkie rozpoznania u 130 pacjentów, którzy ukończyli 18. rok życia, spełniały kryteria Ministerstwa Zdrowia.

Wyliczono realny koszt osobodnia w 2013 r., który w hospicjum leczącym 30 pacjentów wynosił 198 zł, a w hospicjum leczącym 16 pacjentów – 241 zł (załącznik 4.). Refundacja NFZ w 2013 r. wynosiła od 62,6 zł do 87 zł (załącznik 1.).

Dane dotyczące kwot 1% należnego podatku dochodowego od osób fizycznych przekazanych orga-

nizacjom pożytku publicznego finansującym PDOP przedstawiono w tabeli 13. i na rycinie 6. W 2013 r. nastąpił niewielki wzrost wpłat na organizacje pożytku publicznego finansujące PDOP. W tabeli 14. przedstawiono zestawienie minimalnych kosztów domowej opieki paliatywnej z wpływami z NFZ i 1% podatku. Tylko 6 spośród 15 badanych organizacji pożytku publicznego uzyskało dodatni bilans.

PODSUMOWANIE I WNIOSKI

W 2013 r. 80% dzieci z nieuleczalnymi chorobami zmarło w szpitalu, a 17% w domu (tab. 14.). Może to wskazywać na tendencję stosowania uporczywej i nieskutecznej terapii i niebrania pod uwagę alternatywy, jaką jest pediatryczna domowa opieka paliatywna.

Porównując nasze niepełne dane dotyczące zgonów w domu z danymi GUS, można szacować, że co najmniej 56% dzieci zmarłych w domu było pod opieką hospicjów. U dzieci zmarłych w domu z powodu nowotworów odsetek ten był wyższy i wynosił 79% (tab. 14. i 22.). Konieczne jest uświadomienie lekarzom wypisującym nieuleczalnie chore dziecko ze szpitala do domu, że mają obowiązek wystawienia skierowania do hospicjum.

Odsetek zgonów w domu jest zróżnicowany w zależności od rozpoznania. Wynosi np. 52% w grupie dzieci z nowotworami kości, a 10% u dzieci z wadami serca i białaczkami (tab. 17. i 23.). Niski odsetek zgonów w domu może wskazywać na tendencję do stosowania uporczywej i nieskutecznej terapii np. w kardiologii i hematologii dziecięcej.

Tabela 6. Zestawienie 28 rejonów objętych domową opieką paliatywną dla dzieci oraz liczba ludności. Porównanie hospicjów pod względem liczby pacjentów pediatrycznych na milion mieszkańców w rejonie. Dane o ludności GUS z 31 grudnia 2013 r.

Hospicjum (miasto)	Rejon (miasta i powiaty)	Liczba ludności w rejonie	Liczba pacjentów	Pacjenci na milion mieszkańców
Gniezno	gnieźnieński	144 955	39	269,0
Brzozów	m. Krosno, brzozowski, jasielski, krośnieński, leski, sanocki	463 707	44	94,9
Toruń	m. Toruń, aleksandrowski, toruński	360 338	32	88,8
Częstochowa	m. Częstochowa, częstochowski, kłobucki, lubliniecki, myszkowski, zawierciański	724 382	58	80,1
Kraków ¹	całe województwo małopolskie	3 360 581	261	77,7
Konin ²	m. Konin, koniński	205 922	12	58,3
Koło	Kolski	89 077	4	44,9
Rzeszów	m. Rzeszów, Przemyśl, Tarnobrzeg, dębicki, jarosławski, kolbuszowski, leżajski, lubaczowski, łańcucki, mielecki, niżański, przemyski, przeworski, ropczycko-sędziszowski, rzeszowski, stalowowolski, strzyżowski, tarnobrzeczki	1 643 383	66	40,2
Szczecin	całe województwo zachodniopomorskie, z woj. pomorskiego: m. Słupsk, człuchowski, słupski	1 967 427	79	40,2
Bydgoszcz	m. Bydgoszcz, bydgoski, chełmiński, nakielski, sępoleński, świecki, żniński	821 839	33	40,2
Białystok	m. Białystok, łomża, białostocki, bielski, grajewski, hajnowski, łomżyński, moniecki, siemiatycki, sokólski, wysokomazowiecki, zambrowski	969 720	38	39,2
Gdańsk ³	m. Gdańsk, Gdynia, Sopot, gdański, kartuski, kościerski, kwidzyński, lęborski, malborski, nowodworski, pucki, starogardzki, sztumski, tczewski, wejherowski	1 872 725	73	39,0
Płock ⁴	m. Płock, gostyniński, płocki, sierpecki	333 705	13	39,0
Olsztyn	m. Olsztyn, bartoszycki, działdowski, etcki, giżycki, gołdapski, iławski, kętrzyński, lidzbarski, mrągowski, nidzicki, nowomiejski, olecki, olsztyński, piski, szczycieński, węgorzewski, z woj. mazowieckiego: mławski	1 223 016	45	36,8
Elbląg	m. Elbląg, braniewski, elbląski	223 899	8	35,7
Łódź ⁵	całe województwo łódzkie	2 513 093	84	33,4
Lublin ⁶	całe województwo lubelski, z woj. mazowieckiego: łosicki	2 188 251	71	32,4
Gorzów Wielkopolski	m. Gorzów Wielkopolski, gorzowski, międzyrzecki, słuwicki, strzelecko-drezdenecki	351 153	11	31,3
Radom ⁷	m. Radom, białobrzegi, kozienicki, przysuski, radomski, szydłowiecki, zwolenicki	585 697	17	29,0
Opole	całe województwo opolskie	1 004 416	27	26,9
Kalisz	m. Kalisz, kaliski, kępiński, ostrowski, ostrzeszowski, pleszewski, turecki	607 360	16	26,3
Ostrowiec Świętokrzyski	całe województwo świętokrzyskie	1 268 239	32	25,2
Włocławek	m. Włocławek, lipnowski, radziejowski, włocławski	310 682	7	22,5
Warszawa ⁸	m. Warszawa, Ostrołęka, Siedlce, ciechanowski, garwoliński, grodzki, grójecki, legionowski, makowski, miński, nowodworski, ostrołęcki, ostrowski, otwocki, piaseczyński, płoński, pruszkowski, przasnyski, pułtuski, siedlecki, sochaczewski, sokołowski, warszawski zachodni, węgrowski, wołomiński, wyszkowski, żyrardowski	4 289 759	94	21,9

Tabela 6. Cd.

Hospicjum (miasto)	Rejon (miasta i powiaty)	Liczba ludności w rejonie	Liczba pacjentów	Pacjenci na milion mieszkańców
Suwałki	m. Suwałki, augustowski, sejneński, suwalski	185 690	4	21,5
Tychy ⁹	m. Bielsko-Biała, Bytom, Chorzów, Dąbrowa Górnicza, Gliwice, Jastrzębie-Zdrój, Jaworzno, Katowice, Mysłowice, Piekary Śląskie, Ruda Śląska, Rybnik, Siemianowice Śląskie, Sosnowiec, Świętochłowice, Tychy, Zabrze, Żory, będziński, bielski, bieruńsko-lędziński, cieszyński, gliwicki, mikołowski, pszczyński, raciborski, rybnicki, tarnogórski, wodzisławski, żywiecki	3 875 065	82	21,2
Wrocław ¹⁰	całe województwo dolnośląskie	2 909 997	61	21,0
Poznań ¹¹	m. Poznań, Leszno, czarnkowsko-trzcianecki, gostyński, grodzki, jarociński, kościański, krotoszyński, leszczyński, międzychodzki, nowotomyski, obornicki, pільski, poznański, rawicki, słupecki, szamotułski, średzki, śremski, wągrowiecki, wolsztyński, wrzesiński	2 302 062	47	20,4
razem		36 796 140	1353	36,8

¹ W rejonie działa 10 hospicjów: Krakowskie Hospicjum dla Dzieci, Małopolskie Hospicjum dla Dzieci Zakład Opieki Zdrowotnej, Medi Kompleks Wiśniowa, NZOZ „Janmed” Olkusz, Niepołomickie Centrum Profilaktyczno-Lecznicze Michał Matura, NZOZ „Alma Spei” Kraków, NZOZ Pielęgniarsko-Rehabilitacyjny s.c., B.J. Szczurowscy Skrzydłna, NZOZ Przychodnia „Maro-Med” Barbara Malinowska Tarnów, NZOZ „Palmed” Centrum Opiekuńczo-Lecznicze s.c. Jastrzębia, Pemed s.c. Osieczany Myślenice.

² W rejonie działają 2 hospicja: NZOZ Poradni Specjalistycznych „Allmed I” Konin, Spółka M.A.R. sp. z o.o. Wielospecjalistyczny NZOZ „Maxmed I” Konin.

³ W rejonie działają 3 hospicja: Hospicjum im. ks. Eugeniusza Dutkiewicza SAC Gdańsk, Pomorskie Hospicjum dla Dzieci, SPZOZ Przychodnia Lekarska Starogard Gdański.

⁴ W rejonie działają 2 hospicja: Miejskie Hospicjum Płockiego Stowarzyszenia Hospicyjno-Paliatywnego „Hospicjum Płockie” pod wez. św. Urszuli Ledóchowskiej, NZOZ Medicus Tadeusz Kozubski Spółka Jawna Gostynin.

⁵ W rejonie działają 2 hospicja: Centrum Opieki Paliatywnej dla Dzieci Łódź-Górna, NZOZ Łódzkie Hospicjum dla Dzieci i Dorosłych Łódź-Bałuty.

⁶ W rejonie działają 2 hospicja: Lubelskie Hospicjum dla Dzieci – Opieka Paliatywna, Wojewódzki Szpital Specjalistyczny w Białej Podlaskiej.

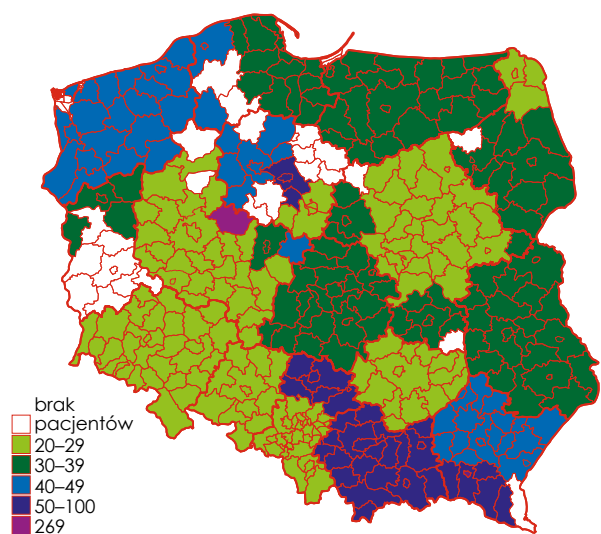
⁷ W rejonie działają 3 hospicja: Gościniec Królowej Apostołów Hospicyjny NZOZ Radom, NZOZ Poradnia Leczenia Bólu i Poradnia Opieki Paliatywnej Radom, Stowarzyszenie im. O. Pio Radom.

⁸ W rejonie działają 3 hospicja: Agata Heromińska Opieka Medyczna Ostrów Mazowiecka, NZOZ Domowe Hospicjum Dziecięce „Promyczek” Otwock, NZOZ Medicus s.c. Grażyna Różycka, Warszawskie Hospicjum dla Dzieci.

⁹ W rejonie działają 2 hospicja: Fundacją Śląskie Hospicjum dla Dzieci Tychy, Społeczne Towarzystwo „Hospicjum Cordis” Katowice.

¹⁰ W rejonie działają 2 hospicja: Wrocławskie Hospicjum dla Dzieci, MANAMEDICA Centrum Medyczne sp. z o.o. Przychodnie Lekarskie Wołów.

¹¹ W rejonie działają 3 hospicja: NZOZ Trzemeszeńska Rodzinno-Specjalistyczna Przychodnia Lekarska „Luxmed”, Przychodnia Specjalistyczna Eskulap Słupca, Wielkopolskie Hospicjum dla Dzieci Poznań-Jeżyce.



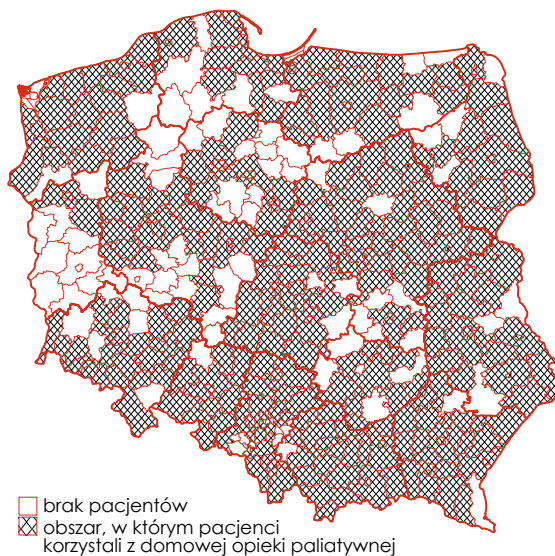
Ryc. 2. Porównanie liczby pacjentów pediatrycznych na milion mieszkańców w rejonach hospicjów w 2013 r.

Zauważalny jest stopniowy pozytywny proces w onkologii dziecięcej (z wyjątkiem województwa zachodniopomorskiego), polegający na wzroście odsetka dzieci umierających w domu (tab. 18., 21. i 22.). Występują jednak duże różnice częstości zgonów w domu w poszczególnych województwach, co wskazuje na brak jednolitych kryteriów zakończenia leczenia onkologicznego i skierowania dziecka do hospicjum (tab. 19.–21.). Najwyższy odsetek zgonów w domu (49% w okresie 2007–2013) występuje w województwie mazowieckim, gdzie najdłużej działa hospicjum domowe dla dzieci (od 1994 r.). Paradoksalnie w województwie małopolskim, które ma najwyższy wskaźnik PP/MM, odsetek zgonów w domu jest dwukrotnie niższy (25% w okresie 2007–2013).

Liczba dzieci leczonych przez hospicja domowe stopniowo się zwiększa (ryc. 1.). Dynamiczna tendencja wzrostowa trwała do 2011 r. W latach 2012

Tabela 7. Porównanie liczby ludności w województwach i rejonach hospicjów oraz liczby pacjentów pediatrycznych na milion mieszkańców w województwach w 2013 r.

Województwo	Ludność ogółem	Ludność w rejonach hospicjów		Liczba pacjentów	Pacjenci na milion mieszkańców	
		liczba			w rejonie	w województwie
małopolskie	3 360 581	3 360 581	100	261	77,7	77,7
podkarpackie	2 129 294	2 107 090	99	110	52,2	51,7
zachodniopomorskie	1 718 861	1 718 861	100	79	46,0	46,0
warmińsko-mazurskie	1 446 915	1 446 915	100	53	36,6	36,6
podlaskie	1 194 965	1 155 410	97	42	36,4	35,1
kujawsko-pomorskie	2 092 564	1 492 859	71	72	48,2	34,4
wielkopolskie	3 467 016	3 349 376	97	118	35,2	34,0
łódzkie	2 513 093	2 513 093	100	84	33,4	33,4
lubelskie	2 156 150	2 156 150	100	71	32,9	32,9
pomorskie	2 295 811	2 121 291	92	73	34,4	31,8
śląskie	4 599 447	4 599 447	100	140	30,4	30,4
opolskie	1 004 416	1 004 416	100	27	26,9	26,9
świętokrzyskie	1 268 239	1 268 239	100	32	25,2	25,2
mazowieckie	5 316 840	5 241 262	99	124	23,7	23,3
dolnośląskie	2 909 997	2 909 997	100	61	21,0	21,0
lubuskie	1 021 470	351 153	34	11	31,3	10,8
razem	38 495 659	36 796 140	96	1353	36,8	35,1



Ryc. 3. Rejony, w których w 2013 r. dzieci korzystały z domowej opieki paliatywnej (brak danych z 7 hospicjów)

i 2013 przyrost liczby leczonych przez hospicja dzieci był znacznie wolniejszy.

Dostępność świadczeń hospicjum domowego dla dzieci (liczba leczonych dzieci) w poszczególnych województwach jest bardzo zróżnicowana (tab. 7.). Najgorsza sytuacja występuje w województwie lubuskim. Pomimo wysiłków Fundacji Warszawskie Hospicjum dla Dzieci nie udało się utworzyć hospicjum dla dzieci w tym województwie z powodu braku lekarzy, którzy chcieliby w nim pracować.

Pacjentami hospicjów domowych są głównie dzieci przewlekle chore, które żyją długo. W ciągu roku umiera tylko 12% wszystkich leczonych dzieci (tab. 1.). Występują duże różnice odsetka zgonów w poszczególnych hospicjach, co wskazuje na brak jednolitych kryteriów kwalifikowania pacjentów do opieki paliatywnej.

W kolejnych latach wśród pacjentów hospicjów domowych zwiększa się odsetek dzieci z wadami rozwojowymi, co świadczy o coraz lepszej współpracy hospicjów z neonatologią i diagnostyką prenatalną (tab. 9., ryc. 4.).

Z analizy danych zamieszczonych na mapach (ryc. 3. i 7.) i w tabeli 10. wynika, że istnieje potrzeba utworzenia 3 nowych hospicjów domowych dla dzieci w Brodnicy, Chojnicach i Zielonej Górze (ryc. 8.) oraz znacznego poszerzenia rejonów istniejących hospicjów w Gorzowie Wielkopolskim, Poznaniu i Toruniu.

Nadal brak osobnego rozporządzenia Ministra Zdrowia dotyczącego standardów i procedur w pediatrycznej opiece paliatywnej. Projekt rozporządzenia przekazano ministrowi zdrowia 5.03.2008 r. [20], a następnie ponownie 30.05.2014 r., do ministra zdrowia interpelowała w tej sprawie senator Alicja Chybicka 28.10.2014 r.

Obecne rozporządzenie Ministra Zdrowia [16] nadal dyskryminuje dzieci, których rozpoznania nie

Tabela 8. Powiaty i ludność nieobjęte rejonami hospicjów świadczących pediatryczną domową opiekę paliatywną w 2013 r. wg województw

Województwo	Miasta i powiaty nieobjęte PDOP	Ludność	Odsetek populacji
lubuskie	m. Zielona Góra, krośnieński, sulęciński, świebodziński, nowosolski, wschowski, zielonogórski, żagański, żarski	670 317	66
kujawsko-pomorskie	m. Grudziądz, brodnicki, golubsko-dobrzyński, grudziądzki, inowrocławski, mogileński, rypiński, tucholski, wąbrzeski	599 705	29
pomorskie	bytowski, chojnicki	174 520	8
wielkopolskie	chodzieski, złotowski	117 640	3
podlaskie	kolneński	39 555	3
mazowieckie	lipski, żuromiński	75 578	1
podkarpackie	bieszczadzki	22 204	1
razem		1 699 519	4

Tabela 9. Dzieci leczone przez hospicja domowe w latach 2005–2013 wg głównych grup rozpoznai (ICD-10)

Rozpoznanie	ICD-10	2005	2006	2007	2008 ¹	2009 ²	2010 ³	2011 ⁴	2012 ⁵	2013 ⁶
wady rozwojowe wrodzone, zniekształcenia i aberracje chromosomowe	Q00-Q99	83 (19)	110 (20)	128 (20)	158 (27)	232 (27)	280 (29)	350 (30)	352 (30)	412 (33)
choroby układu nerwowego	G00-G99	185 (42)	217 (38)	251 (38)	210 (36)	338 (40)	340 (35)	408 (35)	394 (33)	401 (32)
nowotwory	C00-D48.9	100 (22)	134 (23)	130 (20)	103 (18)	137 (16)	136 (14)	157 (13)	144 (13)	148 (12)
stany rozpoczynające się w okresie okołoporodowym	P00-P96	16 (4)	15 (3)	29 (4)	23 (4)	43 (5)	103 (11)	122 (10)	147 (13)	144 (12)
choroby metaboliczne	E00-E90	38 (8)	62 (11)	70 (11)	58 (10)	71 (8)	78 (8)	102 (9)	92 (8)	94 (8)
inne		20 (5)	30 (5)	48 (7)	32 (5)	31 (4)	32 (3)	37 (3)	52 (4)	37 (3)
razem		442	568	656	584	852	969	1176	1181	1236

¹ Dane o rozpoznaniach z 25 hospicjów (brak danych z 9 hospicjów)

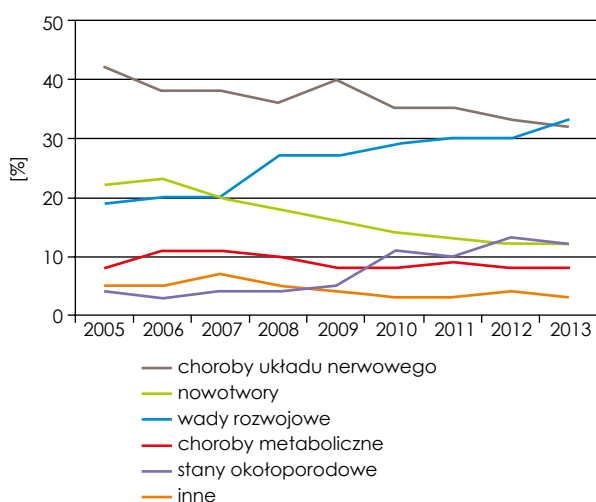
² Dane o rozpoznaniach z 32 hospicjów (brak danych z 4 hospicjów)

³ Dane o rozpoznaniach z 38 hospicjów (brak danych z 2 hospicjów)

⁴ Dane o rozpoznaniach z 45 hospicjów (brak danych z 6 hospicjów)

⁵ Dane o rozpoznaniach z 45 hospicjów (brak danych z 8 hospicjów)

⁶ Dane o rozpoznaniach z 45 hospicjów (brak danych z 7 hospicjów)

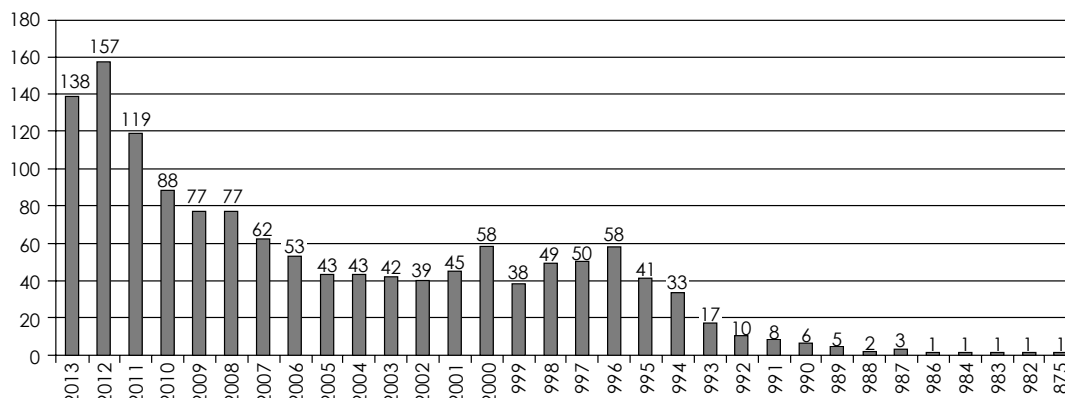
**Ryc. 4.** Dzieci leczone w hospicjach domowych w latach 2005–2013 wg rozpoznai

zostały wymienione w tym dokumencie (tab. 13.). Inne uwagi dotyczące tego rozporządzenia zostały przedstawione w poprzednim raporcie [14] (str. 22–24).

Refundacja świadczeń hospicjów domowych dla dzieci przez NFZ pokrywa zaledwie 32–44% realnych kosztów, co wskazuje na bardzo niski priorytet pediatrycznej domowej opieki paliatywnej w polityce rządu. Wpływy z 1% podatku w 2013 r. pozwoliły pokryć brakujące kwoty tylko 6 hospicjom. W pozostałych prawdopodobnie brak odpowiednich środków finansowych powoduje niską jakość świadczeń. Z naszych badań [21] wynika, że gwarancją odpowiedniego poziomu świadczeń jest właściwa liczba zatrudnionych pielęgniarek w stosunku do liczby pacjentów, tzn. 1 : 4, a nie jak postuluje rozporządzenie Ministra Zdrowia – 1 : 12.

Tabela 10. Pacjenci leczeni przez hospicja z wadami rozwojowymi wrodzonymi, zniekształceniami i aberracjami chromosomowymi (Q00-Q99) urodzeni w latach 2012 i 2013 wg rozpoznania

Rozpoznanie	ICD-10	Rok urodzenia	
		2012	2013
wodogłowie wrodzone	Q03, Q03.1	3	5
wrodzone wady rozwojowe spoidła wielkiego	Q04.0	1	3
przodomózgowie jednokomorowe (holoprozencefalia)	Q04.2	0	3
inne wady mózgu z ubytkiem tkanek	Q04.3	0	2
rozszczerp kręgosłupa lędźwiowego ze współistniejącym wodogłowiem	Q05.2	3	2
nieokreślony rozszczerp kręgosłupa ze współistniejącym wodogłowiem	Q05.4	1	0
wrodzone wady rozwojowe jam i połączeń sercowych	Q20	1	0
wspólny pień tętniczy	Q20.0	1	0
odejście obu dużych naczyń z prawej komory	Q20.1	0	1
inne wrodzone wady rozwojowe jam i połączeń sercowych	Q20.8	0	1
wrodzone wady rozwojowe przegród serca	Q21	0	1
zarośnięcie zastawki pnia płucnego	Q22.0	0	2
zespół niedorozwoju lewej części serca	Q23.4	1	1
inne określone wrodzone wady rozwojowe serca	Q24.8	1	0
zwężenie cieśni aorty	Q25.1	0	1
zwężenie pnia płucnego	Q25.6	0	1
wrodzone wady rozwojowe krtani	Q31	1	0
inne wrodzone wady rozwojowe krtani	Q31.8	0	1
wrodzona wada rozwojowa płuca, nieokreślona	Q33.9	0	1
inne wrodzone wady rozwojowe wątroby	Q44.7	0	1
wrodzona sztywność wielostawowa	Q74.3	0	2
dyzostoza czaszkowo-twarzowa	Q75.1	0	3
karłowatość, wrodzona postać śmiertelna	Q77.1	0	1
achondroplazja	Q77.4	0	1
kostnienie niedoskonałe	Q78.0	0	1
inne określone zespoły wrodzonych wad rozwojowych dotyczące wielu układów	Q87	3	1
zespoły wrodzonych wad rozwojowych dotyczące głównie wyglądu twarzy	Q87.0	7	3
zespoły wrodzonych wad rozwojowych związane głównie z niskim wzrostem	Q87.1	2	4
inne określone zespoły wrodzonych wad rozwojowych niesklasyfikowane gdzie indziej	Q87.8	1	1
mnogie wrodzone wady rozwojowe niesklasyfikowane gdzie indziej	Q89.7	3	1
inne określone wrodzone wady rozwojowe	Q89.8	1	4
trisomia 21	Q90.0, Q90.9	1	4
trisomia 18	Q91.0-Q91.3	11	12
trisomia 13	Q91.4-Q91.7	1	5
delecja krótkiego ramienia chromosomu 5	Q93.4	2	1
inne delecje części chromosomów	Q93.5	0	2
inne określone aberracje chromosomowe	Q99.8	0	1
razem		45	73



Ryc. 5. Dzieci i młodzi dorośli leczeni w 2013 r. przez hospicja domowe wg roku urodzenia

Tabela 11. Przyczyny zgonów dzieci i młodych dorosłych leczonych przez hospicja domowe dla dzieci w 2013 r.

Przyczyny zgonu	ICD-10	Wiek (lata)	
		0–17	> 18
nowotwory	C11-C92.0	70	9
wady rozwojowe wrodzone, zniekształcenia i aberracje chromosomowe	Q03-Q99.8	38	0
choroby układu nerwowego	G09-G93.4	23	9
choroby metaboliczne	E71.3-E88.9	14	3
stany rozpoczynające się w okresie okołoporodowym	P21-P91.63	5	0
inne	I60.8, I42, F84.2	2	1
razem		152	22

Tabela 12. Błędy dotyczące kodowania rozpoznania wg Międzynarodowej Statystycznej Klasyfikacji Chorób i Problemów Zdrowotnych (ICD-10)

Opis	ICD-10	Błędy w zakresie głównych grup rozpoznania*	Błędy wymagające korekty głównej grupy rozpoznania**	Razem
wady rozwojowe wrodzone, zniekształcenia i aberracje chromosomowe	Q00-Q99.8	99	9	108
choroby układu nerwowego	G12-G98	59	35	94
choroby układu oddechowego	J50-J96.1	2	22	24
nowotwory	C47-D37	18	0	18
choroby metaboliczne	E75-E88.8	12	4	16
inne	B58.2, F84, I50.0, I50.9, T75.4, T94, Y85, Y86, Y88.0, Y88.1	5	8	13
stany rozpoczynające się w okresie okołoporodowym	P28-P91.9	10	2	12
razem		205	80	285

*Błędy w zakresie liczbowej części kodu

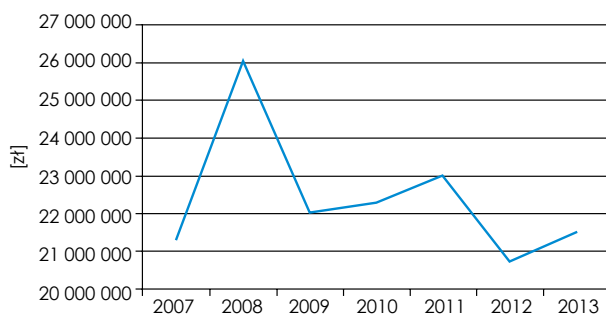
**Błędy w zakresie literowej części kodu

Opierając się na danych statystycznych Warszawskiego Hospicjum dla Dzieci (WHD) (59 pacjentów, 36% zgonów – tab. 1.), można twierdzić, że w Polsce w 2013 r. wystarczyłyby 23 hospicja zamiast 54 (ponieważ $1358 : 59 = 23$), gdyby były odpowiednio rozmieszczone pod względem geograficznym

i stosowały te same standardy co WHD. Ten drugi warunek może zostać spełniony wyłącznie przez wprowadzenie tych standardów przez ministra zdrowia oraz egzekwowanie ich przez NFZ i konsultantów wojewódzkich w dziedzinie pediatrii. Obecna sytuacja w Polsce charakteryzuje się wzra-

Tabela 13. Rozpoznania i numery kodu wg klasyfikacji ICD-10 dzieci leczonych przez hospicja domowe w 2013 r. niespełniające wymagań Ministerstwa Zdrowia

Lp.	Rozpoznanie	ICD-10	Liczba pacjentów
1	pneumocytoza	B59	1
2	inne hipoglikemie	E16.1	1
3	bakteryjne zapalenie opon mózgowych i mózgu oraz zapalenie opon mózgowych i rdzenia niesklasyfikowane gdzie indziej	G04.2	1
4	zapalenie mózgu, zapalenie rdzenia kręgowego oraz zapalenie mózgu i rdzenia kręgowego w innych chorobach zakaźnych i pasożytniczych sklasyfikowanych gdzie indziej	G05.2	1
5	inne określone choroby zwyrodnieniowe układu nerwowego	G31.8	8
6	zwyrodnienie istoty szarej (Alpersa)	G31.81	1
7	choroby zwyrodnieniowe układu nerwowego	G31.9	1
8	choroby demielinizacyjne ośrodkowego układu nerwowego, nieokreślone	G37.9	1
9	dziedziczna neuropatia ruchowa i czuciowa	G60.0	2
10	inne kardiomiopatie przerostowe	I42.0	2
11	inne kardiomiopatie	I42.8	1
12	inne krwotoki podpajęczynówkowe	I60.8	1
13	krwotok mózgowy do półkul, podkorowy	I61.0	1
14	następstwa zawału mózgu	I69.3	1
15	pozabiegowe zaburzenia funkcji układu krążenia	I97	1
16	choroby pęcherzyków płucnych i tkanki okołopęcherzykowej	I84.0	1
17	inne określone choroby tkanki śródmiąższowej płuc	J84.8	1
18	inne przypadki wcześniactwa	P07.3	1
19	wrodzone zapalenie płuc	P23	1
20	wrodzona toksoplazmoza	P37.1	4
21	wrodzona wada rozwojowa dużych żył, nieokreślona	Q26.9	1
22	wady rozwojowe połączeń tętniczo-żylnych obwodowych	Q27.3	1
23	wrodzona wada rozwojowa płuca, nieokreślona	Q33.9	1
24	wrodzona sztywność wielostawowa	Q74.3	6
25	dyszostozja czaszkowo-twarzowa	Q75.1	3
26	zespół Klippela-Feila	Q76.1	1
27	plodowy zespół alkoholowy (dysmorficzny)	Q86.0	1
28	ciało obce w drogach oddechowych	T17	1
29	tonięcie niezakończone zgonem	T75.1	1
razem			48



Ryc. 6. Kwoty 1% podatku od osób fizycznych uzyskane przez organizacje pożytku publicznego finansujące PDOP

stającą liczbą hospicjów domowych dla dzieci, z których wiele jest sztucznie kreowanych przez NFZ, podpisujący umowy dotyczące opieki nad dziećmi z hospicjami dla dorosłych. Zezwalają na to wadliwe przepisy i brak nadzoru specjalistycznego.

Polityka Ministerstwa Zdrowia i NFZ nie opiera się na badaniach epidemiologicznych (wszystkie nasze badania były dotychczas ignorowane przez te instytucje). Jest to zasadnicza przyczyna nieprawidłowej polityki prowadzonej w tej dziedzinie.

Tabela 14. Miejsce zgonu dzieci (0–17 lat) wg wybranych rozpoznań, Polska 2013

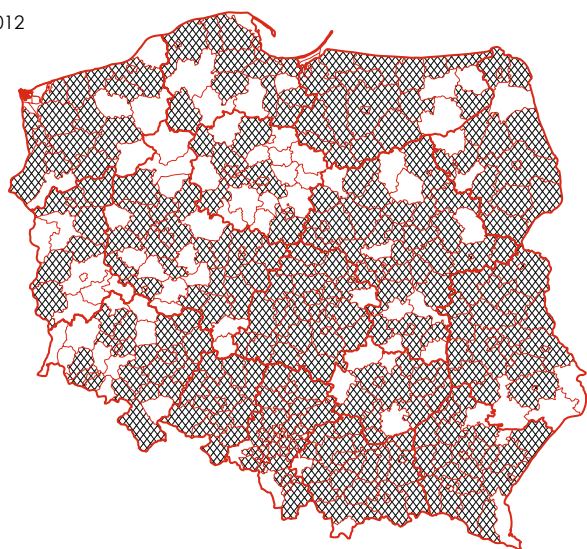
Przyczyna zgonu	ICD-10	Zgony w domu		Zgony w szpitalu (GUS)	Zgony w innym miejscu (GUS)	Zgony razem (GUS)
		pod opieką hospicjum*	wszystkie (GUS)			
nowotwory	C00-D48	62	78	112	6	196
choroby metaboliczne	E00-E90	9	10	15	0	25
choroby układu nerwowego	G00-G99	19	51	33	9	93
inne	I42	1	1	14	0	15
stany rozpoczynające się w okresie okołoporodowym	P00-P99	4	4	175	2	181
wady rozwojowe wrodzone, zniekształcenia i aberracje chromosomowe	Q00-Q99	27	72	651	19	742
razem		122	216	1000	36	1252

*Brak danych z 7 hospicjów

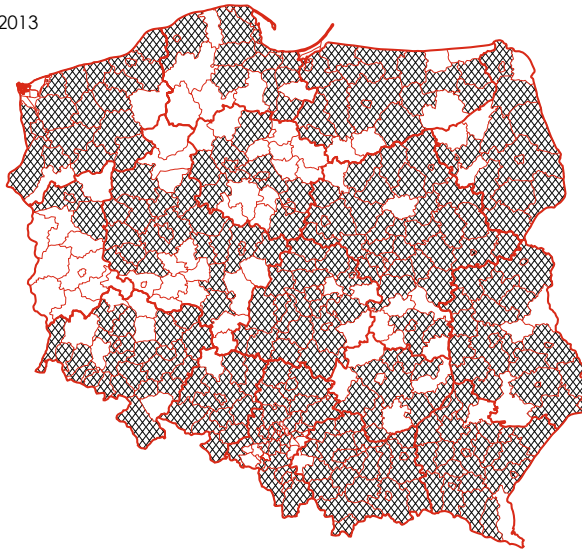
Tabela 15. Zgony niemowląt i starszych dzieci w Polsce w latach 2004–2013. Dane GUS

Rok	Wiek 0–11 miesięcy		Wiek 1–17 lat		Wiek 0–17 lat	
	liczba	%	liczba	%	liczba	%
2004	2423	58	1793	42	4216	100
2005	2340	57	1740	43	4080	100
2006	2238	56	1752	44	3990	100
2007	2322	58	1670	42	3992	100
2008	2337	60	1580	40	3917	100
2009	2327	60	1508	40	3835	100
2010	2057	61	1323	39	3380	100
2011	1836	58	1307	42	3143	100
2012	1791	60	1193	40	2984	100
2013	1672	59	1174	41	2846	100
2004–2013	21 286	59	14 959	41	36 245	100

2012



2013



- brak pacjentów
 obszar, w którym pacjenci korzystali z domowej opieki paliatywnej

Ryc. 7. Rejony, w których w 2012 i 2013 r. dzieci korzystały z domowej opieki paliatywnej

Tabela 16. Zgony u dzieci (0–17 lat) wg przyczyn w Polsce w latach 2004–2013. Dane GUS

Lp.	Rozpoznanie	ICD-10	2004	2005	2006	2007	2008	2009	2010	2011	2012	2013	2004–2013	Częstość (%)
1	niektóre stany rozpoczynające się w okresie okołoporodowym	P00-P96	1260	1176	1250	1219	1262	1278	1062	955	941	830	11 233	31
2	wady rozwojowe wrodzone, zniekształcenia i aberracje chromosomowe	Q00-Q99	953	941	835	922	870	890	846	799	804	749	8609	24
3	zewnętrzne przyczyny zachorowania i zgonu	V01-Y98	920	889	814	846	823	690	592	591	530	525	7220	20
4	nowotwory	C00-D48	299	238	313	255	239	212	224	216	190	196	2382	7
5	objawy, cechy chorobowe oraz nieprawidłowe wyniki badań klinicznych i laboratoryjnych jednostek chorobowych niesklasyfikowane gdzie indziej	R00-R99	173	170	155	183	145	157	128	126	106	100	1443	4
6	choroby układu oddechowego	J00-J99	134	134	139	132	140	186	130	146	110	149	1400	4
7	choroby układu nerwowego	G00-G99	174	190	157	149	143	129	126	98	117	107	1390	4
8	choroby układu krążenia	I00-I99	113	125	106	114	101	94	108	69	63	68	961	3
9	niektóre choroby zakaźne i pasożytnicze	A00-B99	94	93	116	80	88	111	84	81	38	37	822	2
10	zaburzenia wydzielania wewnętrznego, stanu odżywienia i przemiany metabolicznej	E00-E90	49	59	52	41	57	35	39	38	43	39	452	1
11	choroby układu trawiennego	K00-K93	20	31	24	21	20	22	16	7	19	18	198	1
12	choroby krwi i narządów krwiotwórczych oraz niektóre choroby przebiegające z udziałem mechanizmów autoimmunologicznych	D50-D89	11	26	18	13	17	17	13	9	12	18	154	0
13	choroby układu moczowo-płciowego	N00-N99	11	7	9	12	10	10	9	5	8	9	90	0
14	choroby układu kostno-stawowego, mięśniowego i tkanki łącznej	M00-M99	3	1	0	5	2	2	2	2	0	0	17	0
15	choroby skóry i tkanki podskórnej	L00-L99	0	0	2	0	0	1	1	0	1	0	5	0
16	zaburzenia psychiczne i zaburzenia zachowania	F00-F99	1	0	0	0	0	1	0	1	2	0	5	0
17	choroby oka i przydatków oka	H00-H59	1	0	0	0	0	0	0	0	0	1	2	0
18	ciąża, poród i połóg	O00-O99	0	0	0	0	0	0	1	1	0	0	2	0
19	choroby ucha i wyrostka sutkowatego	H60-H95	0	0	0	0	0	0	0	0	0	0	0	0
20	urazy, zatrucia i inne określone skutki działania czynników zewnętrznych	S00-T98	0	0	0	0	0	0	0	0	0	0	0	0
21	czynniki wpływające na stan zdrowia i kontakt ze służbą zdrowia	Z00-Z99	0	0	0	0	0	0	0	0	0	0	0	0
razem			4216	4080	3990	3992	3917	3835	3381	3144	2984	2846	36 247	100

Tabela 17. Miejsce i liczba zgonów dzieci (0–17 lat) z powodu wybranych przyczyn w Polsce w roku 2013. Dane GUS

Rozpoznanie/umiejscowienie	ICD-10	Zgony		
		w szpitalu	w domu	w innym miejscu
nowotwory	C00-D48	112	78	6
zaburzenia przemian sfingolipidów i inne zaburzenia spichrzania lipidów	E75	1	8	0
inne sfingolipidozy, choroba Krabbe'go, metachromatyczna leukodystrofia, choroba Niemann-Picka	E75.2	0	3	0
lipofuscynoza neuronalna (ceroidolipofuscynoza, choroba Battena)	E75.4	0	2	0
mukopolisacharydozy	E76.0-E76.3	2	1	0
zwłóknienie wielotorbielowate (mukowiscydoza, <i>cystic fibrosis</i>)	E84	9	1	0
zanik mięśni pochodzenia rdzeniowego, typ I (Werdniga-Hoffmana)	G12.0	4	3	0
inne określone choroby zwyrodnieniowe układu nerwowego	G31.8	1	0	0
padaczka	G40	6	17	4
dystrofia mięśniowa (Duchenne'a)	G71.0	4	6	1
miopatie wrodzone	G71.2	1	2	1
dziecięce porażenie mózgowe	G80	6	15	2
wodogłowie	G91	2	0	0
uszkodzenie mózgu z niedotlenienia (niesklasyfikowane gdzie indziej)	G93.1	1	1	0
encefalopatia, nieokreślona	G93.4	0	1	0
kardiomiopatie	I42	14	1	0
przewlekła niewydolność oddechowa	J96.1	0	0	1
niewydolność wątroby niesklasyfikowana gdzie indziej	K72	1	0	0
zespół nerczycowy	N04	1	1	0
zamartwica urodzeniowa	P21	55	1	0
dysplazja oskrzelowo-płucna rozpoczynająca się w okresie okołoporodowym	P27.1	3	0	0
wrodzona toksoplazmoza	P37.1	1	0	0
niedokrwienie mózgu noworodka	P91.0	1	0	0
wrodzone wady rozwojowe układu nerwowego	Q01-Q07	36	13	4
wrodzone wady rozwojowe serca i dużych naczyń	Q20-Q25	285	28	7
wrodzone wady rozwojowe krtani	Q31	1	0	0
wrodzone wady rozwojowe tchawicy i oskrzeli	Q32	0	1	0
niedorozwój nerki, obustronny	Q60.4	1	0	0
wielotorbielowatość nerek, typu dziecięcego	Q61.1	4	0	0
kostnienie niedoskonałe (tłamiwość kości wrodzona, <i>osteogenesis imperfecta</i>)	Q78.0	2	1	0
nerwiakowłókniakowatość niezłośliwa (choroba von Recklinghausena)	Q85.0	1	0	0
inne zespoły wrodzonych wad rozwojowych ze zmianami szkieletowymi	Q87.5	0	1	0
inne określone zespoły wrodzonych wad rozwojowych niesklasyfikowane gdzie indziej (np. Zellwegera)	Q87.8	11	3	1
mnogie wrodzone wady rozwojowe niesklasyfikowane gdzie indziej	Q89.7	91	8	3
zespół Downa (trisomia 21)	Q90.0-Q90.9	7	0	0
zespół Edwardsa (trisomia 18)	Q91.0-Q91.3	41	6	2
zespół Patau (trisomia 13)	Q91.4-Q91.7	18	5	0
inne trisomie	Q92	3	1	0
monosomie i delecje autosomów niesklasyfikowane gdzie indziej	Q93	3	1	0
razem		729	209	32

Tabela 18. Miejsce zgonu dzieci (0–17 lat) z powodu nowotworów (C00-D48) w Polsce w latach 1999–2013. Dane GUS

Rok	Zgony w szpitalu		Zgony w domu		Zgony w innym miejscu	
	liczba	%	liczba	%	liczba	%
1999	310	77	87	21	7	2
2000	279	77	75	21	6	2
2001	328	81	67	17	9	2
2002	277	75	86	23	7	2
2003	200	71	72	25	11	4
2004	225	75	65	22	9	3
2005	159	67	73	31	6	2
2006	214	68	90	29	9	3
2007	173	68	75	29	7	3
2008	164	69	73	30	2	1
2009	142	67	65	31	5	2
2010	140	62	77	34	7	3
2011	136	63	79	37	1	1
2012	100	53	82	43	8	4
2013	112	57	78	40	6	3
1999–2013	2959	70	1144	27	100	2

Tabela 19. Miejsce zgonu dzieci (0–17 lat) z powodu nowotworów (C00-D48) w województwach w okresie 1999–2006 (8 lat). Kolejność województw wg odsetka zgonów w domu. Dane GUS

Województwo	Zgony w szpitalu		Zgony w domu		Zgony w innym miejscu	
	liczba	%	liczba	%	liczba	%
mazowieckie	200	61	124	38	5	2
lubelskie	132	70	54	29	3	2
podlaskie	76	72	30	28	0	0
warmińsko-mazurskie	70	71	26	27	2	2
łódzkie	136	72	50	26	4	2
dolnośląskie	135	75	45	25	1	1
opolskie	54	71	19	25	3	4
śląskie	217	72	66	22	19	6
kujawsko-pomorskie	136	78	35	20	4	2
podkarpackie	115	80	26	18	3	2
świętokrzyskie	65	82	14	18	0	0
wielkopolskie	213	81	47	18	2	1
pomorskie	104	77	23	17	8	6
zachodniopomorskie	102	82	18	15	4	3
małopolskie	190	84	31	14	5	2
lubuskie	47	85	7	13	1	2

Tabela 20. Miejsce zgonu dzieci (0–17 lat) z powodu nowotworów (C00-D48) w województwach w okresie 2007–2013 (7 lat). Kolejność województw wg odsetka zgonów w domu. Dane GUS

Województwo	Zgony w szpitalu		Zgony w domu		Zgony w innym miejscu	
	liczba	%	liczba	%	liczba	%
opolskie	16	50	16	50	0	0
mazowieckie	99	49	100	49	4	2
warmińsko-mazurskie	31	55	24	43	1	2
lubelskie	49	60	32	40	0	0
lubuskie	24	60	15	38	1	3
łódzkie	68	61	42	38	2	2
podlaskie	33	63	19	37	0	0
śląskie	97	57	62	36	12	7
pomorskie	55	60	32	35	5	5
dolnośląskie	78	68	36	32	0	0
wielkopolskie	105	68	48	31	1	1
podkarpackie	59	65	27	30	5	5
zachodniopomorskie	55	71	22	29	0	0
małopolskie	82	72	28	25	4	4
świętokrzyskie	29	78	8	22	0	0
kujawsko-pomorskie	87	82	18	17	1	1

Tabela 21. Porównanie odsetka zgonów w domu dzieci (0–17 lat) z powodu nowotworów (C00-D48) zgonu w województwach, w których działają ośrodki onkologii dziecięcej. Porównano dane z okresów 1999–2006 i 2007–2013. Dane GUS

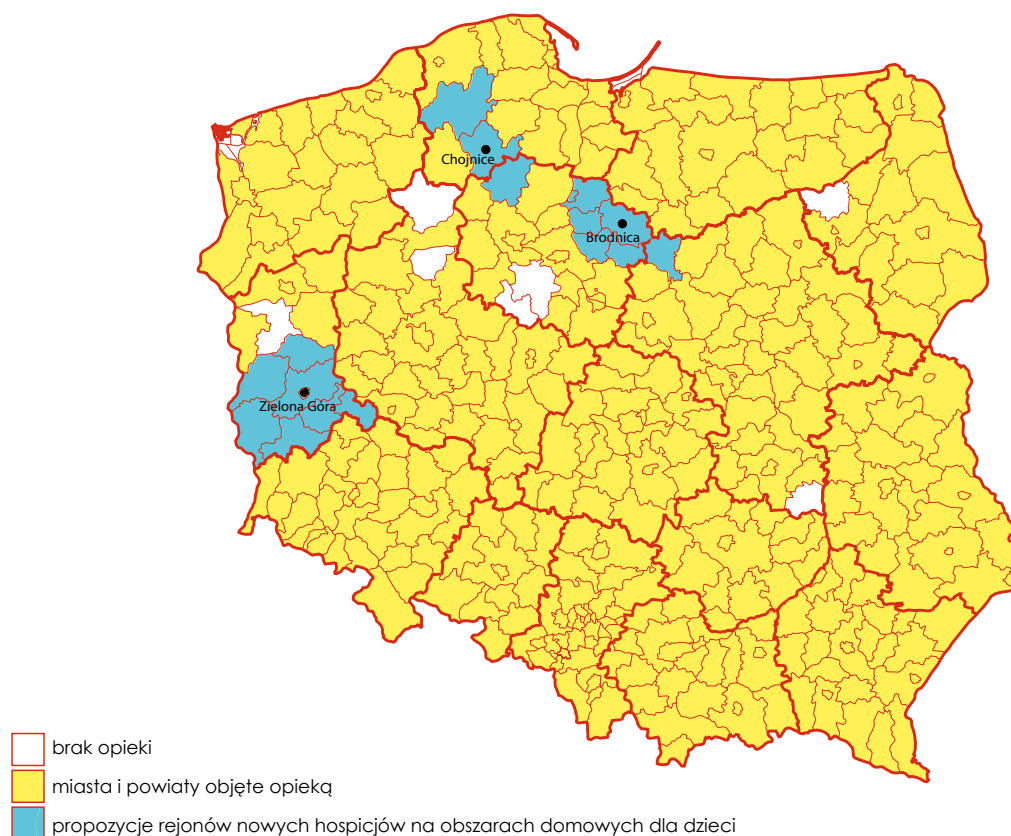
Województwo	1999–2006		2007–2013		Różnica odsetka zgonów w domu
	zgony w domu		zgony w domu		
	liczba	%	liczba	%	
mazowieckie	124	38	100	49	12
lubelskie	54	29	32	40	11
łódzkie	50	26	42	38	12
podlaskie	30	28	19	37	9
śląskie	66	22	62	36	14
pomorskie	23	17	32	35	18
dolnośląskie	45	25	36	32	7
podkarpackie	26	18	27	30	12
małopolskie	31	14	28	25	11
kujawsko-pomorskie	35	20	18	17	–3

Tabela 22. Zgony w domu dzieci (0–17 lat) z powodu nowotworów (C00–D48) w latach 2009–2013. Porównanie danych Fundacji WHD i GUS

Rok	Zgony w domu (GUS)	Zgony w domu pod opieką hospicjum
2009	65	51 (78%)
2010	77	60 (78%)
2011	79	76 (96%)
2012	82	77 (94%)
2013	78	62 (79%)

Tabela 23. Miejsce zgonu dzieci (0–17 lat) z powodu wybranych chorób nowotworowych w Polsce w okresie 1999–2013 (15 lat). Dane GUS

Rozpoznanie/umiejscowienie	ICD-10	Zgony w szpitalu		Zgony w domu		Zgony w innym miejscu	
		liczba	%	liczba	%	liczba	%
nowotwory ośrodkowego układu nerwowego razem	C70-C72	837	63,5	451	34,2	30	2,3
nowotwór złośliwy mózgu	C71	775	63,7	411	33,8	30	2,5
nowotwory złośliwe tkanki limfatycznej, krwiotwórczej i tkanek pokrewnych razem	C81-C96	1377	88,7	171	11,0	4	0,3
chłoniaki razem	C82-C85	214	85,3	35	13,9	2	0,8
białaczki razem	C91-95	1098	89,6	125	10,2	2	0,2
białaczka limfatyczna	C91	634	89,3	75	10,6	1	0,1
białaczka szpikowa	C92	397	90,6	41	9,4	0	0,0
nowotwór złośliwy kości i chrząstki stawowej	C40-C41	154	46,4	173	52,1	5	1,5
nowotwór złośliwy nerki z wyjątkiem miedniczki nerkowej	C64	73	64,0	37	32,5	4	3,5
nowotwór złośliwy nadnerczy	C74	71	57,3	51	41,1	2	1,6
nowotwór złośliwy tkanki łącznej i innych tkanek miękkich	C49	147	64,2	79	34,5	3	1,3
nowotwór złośliwy przestrzeni zaotrzewnowej i otrzewnej	C48	37	78,7	9	19,1	1	2,1
nowotwory jajnika	C56	18	58,1	10	32,3	3	9,7
nowotwory oka	C62	26	70,3	11	29,7	0	0,0
nowotwory jądra	C69	11	55,0	9	45,0	0	0,0



Ryc. 8. Propozycja utworzenia nowych hospicjów domowych dla dzieci

Tabela 24. Organizacje pożytku publicznego (OPP), finansujące domową opiekę paliatywną nad dziećmi, wg otrzymanych kwot 1% podatku od osób fizycznych w latach 2007–2013

Nazwa organizacji pożytku publicznego	2007	2008	2009	2010	2011	2012	2013
Fundacja Warszawskie Hospicjum dla Dzieci (Warszawa)	5 282 880	4 922 453	3 382 843	3 563 476	3 584 563	3 326 453	3 561 365
Lubelskie Hospicjum dla Dzieci im. Małego Księcia (Lublin)	4 234 824	4 140 266	3 240 874	3 115 047	2 953 344	2 702 084	2 620 559
Fundacja Wrocławskie Hospicjum dla Dzieci (Wrocław)	913 055	1 460 994	985 036	1 460 199	1 543 516	1 509 388	1 777 870
Fundacja Podkarpackie Hospicjum dla Dzieci (Rzeszów)	1 165 247	1 316 103	1 308 482	1 358 314	1 701 822	1 433 941	1 654 587
Fundacja „Pomóż im” na Rzecz Dzieci z Chorobami Nowotworowymi i Hospicjum dla Dzieci (Białystok)	943 834	1 173 569	1 230 660	1 230 660	1 162 647	1 270 117	1 364 697
Spofeczne Towarzystwo „Hospicjum Cordis” (Mysłowice/Katowice)	1 016 308	1 197 026	1 520 838	1 390 117	1 589 840	1 350 236	1 216 313
Fundacja Zachodniopomorskie Hospicjum dla Dzieci i Dorosłych (Szczecin)	1 646 653	1 565 623	1 343 615	1 283 597	1 241 004	1 055 397	1 089 541
Fundacja Hospicyjna im. ks. Eugeniusza Dutkiewicza (Gdańsk)	1 972 101	2 414 189	1 674 903	1 540 575	1 356 627	1 045 890	1 009 095
Fundacja Gajusz (Łódź)	1 310 905	1 802 073	1 576 201	1 170 715	894 568	868 234	850 991
Fundacja Pomorskie Hospicjum dla Dzieci (Gdańsk)	582 964	512 952	597 009	850 969	720 394	769 834	769 196
Krakowskie Hospicjum dla Dzieci im. ks. Józefa Tischnera (Kraków)	513 696	574 449	722 410	950 376	785 199	847 918	769 196
Małopolskie Hospicjum dla Dzieci (Kraków)	769 371	688 002	651 957	607 034	473 399	541 281	541 281
Stowarzyszenie Łódzkie Hospicjum dla Dzieci (Łódź)	448 479	716 617	649 752	485 151	618 458	580 405	473 811
Stowarzyszenie Hospicjum Św. Kamila (Gorzów Wlkp.)	553 391	623 031	489 123	471 699	481 636	438 950	443 413
Fundacja Domowe Hospicjum dla Dzieci w Opolu (Opole)	702 778	703 257	511 658	455 307	464 508	475 698	370 532
Stowarzyszenie Hospicyjno-Paliatywne Hospicjum Plockie Pod Wezwaniem Św. Urszuli Ledóchowskiej (Płock)	455 132	408 204	361 363	389 583	377 961	372 441	370 327
Stowarzyszenie na Rzecz Hospicjum Elbląskiego (Elbląg)	226 213	296 943	246 940	256 986	271 524	284 468	340 205
Hospicjum Królowej Apostołów (Radom)				76 068	355 603	328 342	339 929
Stowarzyszenie im. Sue Ryder (Bydgoszcz)	381 909	630 726	437 460	393 556	358 786	346 437	332 236
Fundacja Domowe Hospicjum Dziecięce Promycalek (Otwock)							321 398
Stowarzyszenie Opieki Hospicyjnej Ziemi Częstochowskiej (Częstochowa)	227 785	300 805	201 170	227 293	266 435	282 200	307 328
Fundacja Alma Spei (Kraków)			159 212	321 537	471 209	193 875	249 910
Fundacja Śląskie Hospicjum dla Dzieci (Pszczyna/Tychy)			142 718	262 018	464 029	267 560	249 364
Wielkopolskie Stowarzyszenie Wolontariuszy Opieki Paliatywnej „Hospicjum Domowe” (Poznań)	257 167	363 131	339 034	338 433	266 039	243 394	231 743
Kaliskie Towarzystwo Opieki Paliatywnej		292 734	233 566	207 835	225 196	193 126	178 017
Polskie Towarzystwo Opieki Paliatywnej (Włocławek)			132 009	103 469	103 022	101 390	100 680
Suma	21 308 523	26 024 793	22 033 730	22 300 977	22 995 539	20 711 737	21 534 222

Źródło: Ranking Organizacji Pożytku Publicznego wg kwot przekazanych na rzecz OPP do wysokości nieprzekraczającej 1% należnego podatku dochodowego od osób fizycznych pobieranego na ogólnych zasadach i w formie ryczałtu od przychodów ewidencjonowanych za 2007 i 2008 r.; Ministerstwo Finansów: Informacja na temat kwot 1% należnego podatku dochodowego od osób fizycznych przekazanych organizacjom pożytku publicznego z zeznań za 2009 rok; Ministerstwo Finansów: Informacja dotycząca kwot 1% należnego podatku dochodowego od osób fizycznych przekazanych organizacjom pożytku publicznego z rozliczenia za 2010 rok; Ministerstwo Finansów: Informacja dotycząca kwot 1% należnego podatku dochodowego od osób fizycznych przekazanych organizacjom pożytku publicznego z rozliczenia za 2011 rok; Ministerstwo Finansów: Informacja dotycząca kwot 1% należnego podatku dochodowego od osób fizycznych przekazanych organizacjom pożytku publicznego z rozliczenia za 2012 rok; Ministerstwo Finansów: Informacja dotycząca kwot 1% należnego dochodowego od osób fizycznych przekazanych organizacjom pożytku publicznego z rozliczenia za 2013 rok

Tabela 25. Zestawienie kosztów PDOP, refundacji NFZ, przychodów z 1% podatku i bilansu w 15 wybranych organizacjach pożytku publicznego w 2013 r.

Nazwa organizacji pożytku publicznego	Liczba osobodni (LO)	LO × 198 [zł] (A)	LO × stawka NFZ [zł] (B)	Różnica A – B [zł]	Przychód z 1% podatku [zł] (C)	Bilans [zł] C – (A – B)
Fundacja Warszawskie Hospicjum dla Dzieci (Warszawa)	11 303	2 237 994	859 028	1 378 966	3 561 365	2 182 399
Lubelskie Hospicjum dla Dzieci im. Małego Księcia (Lublin)	15 800	3 128 400	1 185 000	1 943 400	2 620 559	677 159
Fundacja „Pomóż im” na Rzecz Dzieci z Chorobami Nowotworowymi i Hospicjum dla Dzieci (Białystok)*	8584	1 699 632	622 340	1 077 292	1 364 697	287 405
Fundacja Wrocławskie Hospicjum dla Dzieci (Wrocław)	15 116	2 992 968	1 315 092	1 677 876	1 777 870	99 994
Stowarzyszenie Łódzkie Hospicjum dla Dzieci (Łódź)	3420	677 160	256 500	420 660	473 811	53 151
Fundacja Podkarpackie Hospicjum dla Dzieci (Rzeszów)	14 064	2 784 672	1 167 312	1 617 360	1 654 587	37 227
Fundacja Pomorskie Hospicjum dla Dzieci (Gdańsk)	8655	1 713 690	562 575	1 151 115	769 834	-381 281
Fundacja Domowe Hospicjum Dziecięce Promyczek (Otwock)	6097	1 207 206	438 984	768 222	321 398	-446 824
Fundacja Domowe Hospicjum dla Dzieci w Opolu (Opole)	6650	1 316 700	498 750	817 950	370 532	-447 418
Fundacja Zachodniopomorskie Hospicjum dla Dzieci i Dorosłych (Szczecin)**	13 388	2 650 824	1 044 264	1 606 560	1 089 541	-517 019
Fundacja Gajusz (Łódź)	12 007	2 377 386	900 525	1 476 861	850 991	-625 870
Fundacja Śląskie Hospicjum dla Dzieci (Pszczyna/Tychy)	9176	1 816 848	776 290	1 040 558	249 364	-791 194
Krakowskie Hospicjum dla Dzieci im. ks. Józefa Tischnera (Kraków)	13 870	2 746 260	965 352	1 780 908	769 196	-1 011 712
Fundacja Alma Spei (Kraków)	9902	1 960 596	620 261	1 340 335	249 910	-1 090 425
Małopolskie Hospicjum dla Dzieci (Kraków)	13 547	2 682 306	942 871	1 739 435	541 281	-1 198 154

*Fundacja finansuje hospicjum i onkologię

**Fundacja finansuje hospicja domowe dla dzieci i dla dorosłych

PIŚMIENNICTWO

- Children’s Hospice International: Resources: an unmet need. Children’s Hospice International 2008. Dostępne na: <http://www.chionline.org>.
- Knapp C, Woodworth L, Wright M, et al. Pediatric palliative care provision around the world: a systematic review. *Pediatric Blood & Cancer* 2011; 57: 361-368.
- Knapp C, Madden V, Fowler-Kerry S. *Pediatric Palliative Care: Global Perspectives*. Springer 2012.
- Materiały konferencyjne: The Dignity of Life Until the Last Breath – Innovative models in cancer palliative care, Bolonia, Włochy 12-14.09.2013.
- Kremeike K, Eulitz N, Junger S, et al. Paediatric palliative home care in areas of Germany with low population density and long distances: a questionnaire survey with general paediatricians. *BMC Research Notes* 2012; 5: 498. Dostępne na: http://midnurse.umsha.ac.ir/uploads/Pediatric_Palliative_Care_Global_Perspectives.pdf.
- Dangel T, Szymkiewicz-Dangel J. Hospicjum perinatalne – polski model. Dostępne na: <http://www.hospicjum.waw.pl/phocadownload/hospicjum-perinatalne/hospicjum-perinatalne-polski-model.pdf>.
- Poprzednie badania opublikowano w VIII-XVII tomach monografii „Opieka paliatywna nad dziećmi” (Warszawskie Hospicjum dla Dzieci, Warszawa 2000, 2001, 2002, 2003, 2004, 2005, 2006, 2007, 2008, 2009).
- Dangel T. Domowa opieka paliatywna nad dziećmi w Polsce. *Polska Medycyna Paliatywna* 2004; 3: 353-363.
- Dangel T. Domowa opieka paliatywna nad dziećmi w Polsce (2004). *Onkol Pol* 2005; 8: 109-120.
- Dangel T. Pediatryczna domowa opieka paliatywna w Polsce 2008. Raport X. Fundacja Warszawskie Hospicjum dla Dzieci, Warszawa 2009. Dostępne na: http://www.hospicjum.waw.pl/phocadownload/Epidemiologia-Polityka_Zdrowotna/DomowaOpiekaPaliatywnaNadDziecmiWPolsce2008.pdf.
- Dangel T, Murawska M, Marciniak W. Pediatryczna domowa opieka paliatywna Polsce (2009). *Med Paliat* 2010; 2: 136-153. Dostępne na: http://www.hospicjum.waw.pl/phocadownload/Epidemiologia-Polityka_Zdrowotna/DomowaOpiekaPaliatywnaNadDziecmiWPolsce2009.pdf.
- Dangel T, Murawska M, Marciniak W, Dangel K. Pediatryczna domowa opieka paliatywna Polsce (2010). *Med Paliat* 2011; 3: 129-150. Dostępne na: http://www.hospicjum.waw.pl/phocadownload/Epidemiologia-Polityka_Zdrowotna/DomowaOpiekaPaliatywnaNadDziecmiWPolsce2010.pdf

14. Dangel T, Murawska M, Marciniak W, Kozera K. Pediatria domowa opieka paliatywna w Polsce (2011). *Med Paliat* 2012; 3: 137-167. Dostępne na: http://www.hospicjum.waw.pl/phocadownload/Epidemiologia-Polityka_Zdrowotna/Domowa-Opieka-Paliatywna-Nad-Dziecmi-w-Polsce-2011.pdf.
15. Kozera K, Murawska M, Marciniak W, Dangel T. Pediatria domowa opieka paliatywna w Polsce (2012). *Med Paliat* 2014; 6: 19-54. Dostępne na: <http://www.hospicjum.waw.pl/biblioteka/epidemiologia-polityka-zdrowotna?download=226:pediatria-czna-domowa-opieka-paliatywna-w-polsce-2012>
16. <http://www.icd10data.com/>
17. Rozporządzenie Ministra Zdrowia z dnia 29 października 2013 r. w sprawie świadczeń gwarantowanych z zakresu opieki paliatywnej i hospicyjnej. Dostępne na: <http://isap.sejm.gov.pl/DetailsServlet?id=WDU20130001347>.
18. Stan i struktura ludności oraz ruch naturalny w przekroju terytorialnym w 2013 r. Stan w dniu 31 XII. Dostępne na: <http://stat.gov.pl/obszary-tematyczne/ludnosc/ludnosc/stan-i-struktura-ludnosc-i-oraz-ruch-naturalny-w-przekroju-terytorialnym-w-2013-r-stan-w-dniu-31-xii,6,16.html>.
19. Dangel T. Czy hospicjum domowe dla dzieci może funkcjonować na podstawie Zarządzenia Prezesa NFZ? Dostępne na: http://www.hospicjum.waw.pl/phocadownload/Epidemiologia-Polityka_Zdrowotna/CzyHospicjumDomoweDlaDzieciMozeFunkcjonowacNaPodstawieZarządzeniePrezesaNFZ_2007.pdf.
20. Krakowskie Hospicjum dla Dzieci im. Ks. Józefa Tischnera, Sprawozdanie merytoryczne 2013. Dostępne na: <http://hospicjumtischnera.org/pl/hospicjum/sprawozdania.html>.
21. Projekt rozporządzenia ministra zdrowia opracowany przez zespół ekspertów Fundacji WHD. Dostępne na: http://www.hospicjum.waw.pl/phocadownload/Epidemiologia-Polityka_Zdrowotna/StandardyPostepowaniaIProcedurMedycznychZ ZakresuPediatricznejDomowejOpiekiPaliatywnej-ProjektRozpMz_2009.pdf
22. Dangel T, Fowler-Kerry S, Karwacki M, Bereda J. An evaluation of a home palliative care program for children. *Ambulatory Child Health* 2000; 6: 101-114.

PODZIĘKOWANIA

Autorzy dziękują wymienionym poniżej hospicjom, które wzięły udział w badaniu:

1. Biała Podlaska – Hospicjum Domowe – Oddział Opieki Paliatywnej.
2. Białystok – Białostockie Hospicjum Domowe dla Dzieci.
3. Brzozów – Domowa Opieka Paliatywna Dar-Med.
4. Bydgoszcz – Hospicjum Domkowe dla Dzieci – Dom Sue Ryder.
5. Częstochowa – Zespół Opieki Paliatywnej „Palium”.
6. Elbląg – Hospicjum Św. Jerzego im. Aleksandry Gabrieli.
7. Gdańsk – Hospicjum im. ks. Eugeniusza Dutkiewicza SAC w Gdańsku.
8. Gdańsk – Pomorskie Hospicjum dla Dzieci.
9. Gostynin – Hospicjum Domowe MEDICUS.
10. Gorzów Wielkopolski – Hospicjum Domowe dla Dzieci „Oskara i Róży”.
11. Jastrzębia – „PALMED” Centrum Opiekuńczo-Lecznicze – Hospicjum Domowe.
12. Kalisz – Niepubliczny Zakład Opieki Paliatywnej.
13. Koło – Opieka Paliatywna.
14. Konin – Hospicjum Domowe MAXMED.
15. Kraków – Fundacja „Alma Spei”.
16. Kraków – Małopolskie Hospicjum dla Dzieci.
17. Lublin – Lubelskie Hospicjum dla Dzieci im. Małego Księcia.
18. Łódź – Łódzkie Hospicjum dla Dzieci i Dorosłych.
19. Łódź – Fundacja Gajusz Hospicjum Domowe dla Dzieci Ziemi Łódzkiej.
20. Katowice – Gościna serca św. Teresy od Dzieciątka Jezus, Zespół Opieki Hospicyjnej przy Społecznym Towarzystwie Hospicjum Cordis.
21. Myślenice – „PEMED” – Hospicjum Domowe.
22. Niepołomice – Niepołomickie Centrum Profilaktyczno-Lecznicze – Hospicjum Domowe.
23. Olkusz – „JANMED” – Hospicjum Domowe.
24. Olsztyn – Hospicjum Domowe Stacja Opieki Caritas.
25. Opole – Fundacja Domowe Hospicjum dla Dzieci w Opolu.
26. Ostrowiec Świętokrzyski – Hospicjum Domowe dla Dzieci GOMED.
27. Otwock – Domowe Hospicjum Dziecięce „Promyczek”.
28. Ostrow Mazowiecka – Domowe Hospicjum dla Dzieci w Ostrowi Mazowieckiej.
29. Płock – Stowarzyszenie Hospicyjno-Paliatywne „Hospicjum Płockie” pod wezwaniem św. Urszuli Ledóchowskiej.
30. Poznań – Wielkopolskie Hospicjum dla Dzieci Wielkopolskie Stowarzyszenie Wolontariuszy Opieki Paliatywnej „Hospicjum Domowe”.
31. Radom – Poradnia Leczenia Bólu i Poradnia Opieki Paliatywnej.
32. Radom – Stowarzyszenie im. O. Pio w Radomiu, Samodzielne Hospicjum dla Dzieci.
33. Rzeszów – Podkarpackie Hospicjum dla Dzieci.
34. Skrzydlina – NZOZ Pielęgniarsko Rehabilitacyjny s.c.
35. Słupca – Przychodnia Specjalistyczna „ESCU LAP” – Opieka Paliatywna.
36. Stróże – Zakład Rehabilitacji Leczniczej – Hospicjum Domowe.
37. Suwałki – Samodzielny Publiczny Zespół Opieki Paliatywnej.
38. Szczecin – Fundacja Zachodniopomorskie Hospicjum dla Dzieci.
39. Toruń – Zakład Opieki Paliatywno-Hospicyjnej „Nadzieja”.
40. Trzemeszno – NZOZ Trzemeszeńska Rodzinno-Specjalistyczna Przychodnia Lekarska „LUXMED” Hospicjum Domowe dla Dzieci.
41. Tychy – Fundacja Śląskie Hospicjum dla Dzieci.
42. Warszawa – Fundacja Warszawskie Hospicjum dla Dzieci.
43. Wiśniowa – „ZDROWIE” – Opieka Paliatywna.
44. Włocławek – „Zespół Opieki Domowej” Polskiego Towarzystwa Opieki Paliatywnej, Oddział we Włocławku.
45. Wrocław – Wrocławskie Hospicjum dla Dzieci.

Autorzy dziękują Fundacji Warszawskie Hospicjum dla Dzieci za sfinansowanie badania.

Załącznik 1. Umowy zawarte z NFZ na świadczenia w hospicjum domowym dla dzieci w latach 2013 i 2014 (dane ze stron internetowych NIFZ)

Lp.	OW NFZ	Nazwa świadczeniodawcy	Miasto	Umowy							
				2013			2014				
				kwota [zł]	śr. cena pkt [zł]	liczba osobodni	liczba dzieci	kwota [zł]	śr. cena pkt [zł]	liczba osobodni	liczba dzieci
1	Dolnośląski	Manamedica Centrum Medyczne sp. z o.o. Przychodnie Lekarskie	Woiłów	93 612	87	1076	3	106 401	87	1223	3
2	Dolnośląski	Wrocławskie Hospicjum dla Dzieci	Wrocław-Krzyki	1 315 092	87	15 116	41	1 388 955	87	15 965	44
3	Kujawsko-Pomorski	MPS-MED sp. z o.o.	Grudziądz					81 000	75	1080	3
4	Kujawsko-Pomorski	NZOZ Zakład Opieki Paliatywnej - Hospicyjnej dla Dzieci „Nadzieja” w Toruniu – Fundacja Społeczno-Charytatywna „Pomoc Rodzinie i Ziemi” w Toruniu	Toruń	746 550	75	9954	27	7 118 625	75	9492	26
5	Kujawsko-Pomorski	NZOZ Dom Sue Ryder prowadzony przez Pallimed sp. z o.o.	Bydgoszcz	562 500	75	7500	21	603 450	75	8046	22
6	Kujawsko-Pomorski	NZOZ Zespół Opieki Domowej Polskiego Towarzystwa Opieki Paliatywnej Oddział we Włocławku	Włocławek	153 000	75	2040	6	170 250	75	2270	6
7	Lubelski	Lubelskie Hospicjum dla Dzieci – Opieka Paliatywna	Lublin	1 185 000	75	15 800	43	1 225 050	75	16 334	45
8	Lubelski	Wojewódzki Szpital Specjalistyczny w Białej Podlaskiej	Biała Podlaska	51 075	75	681	2	31 650	75	422	1
9	Lubuski	Hospicjum Św. Kamila	Gorzów Wlkp.	187 272	72	2601	7	250 128	72	3474	10
10	Łódzki	Centrum Opieki Paliatywnej dla Dzieci	Łódź-Góra	900 525	75	12 007	33	875 550	75	11 674	32
11	Łódzki	NZOZ Łódzkie Hospicjum dla Dzieci i Dorosłych	Łódź-Batuty	256 500	75	3420	9	281 850	75	3758	10
12	Małopolski	Krakowskie Hospicjum dla Dzieci	Kraków-Podgórze	965 352	69,6	13 870	38	1 066 968	69,6	15 330	42
13	Małopolski	Małopolskie Hospicjum dla Dzieci Zakład Opieki Zdrowotnej	Kraków-Nowa Huta	942 871,2	69,6	13 547	37	939 948	69,6	13 505	37
14	Małopolski	NZOZ „Janmed”	Olkusz	56 357	67,9	830	2	49 567	67,9	730	2
15	Małopolski	Niepołomickie Centrum Profilaktyczno-Lecznicze Michał Matura	Niepołomice	711 207	63	11 289	31	643 860	63	10 220	28
16	Małopolski	NZOZ – Przychodnia „Maro-Med” Barbara Malinowska	Tarnów	71 175	65	1095	3	94 900	65	1460	4
17	Małopolski	NZOZ „Alma Spei”	Kraków-Krowczyca	620 261,28	62,64	9902	27	640 180,8	62,64	10 220	28
18	Małopolski	NZOZ Pielęgniarsko-Rehabilitacyjny s.c. B.J. Szczeruwscy	Skrzydlna	159 732	62,64	2550	7	1 60 045,2	62,64	2555	7

Załącznik 1. Cd.

Ip.	OW NFZ	Nazwa świadczeniodawcy	Miasto	Umowy							
				2013				2014			
				kwota [zł]	śr. cena pkt [zł]	liczba osobodni	liczba dzieci	kwota [zł]	śr. cena pkt [zł]	liczba osobodni	liczba dzieci
19	Małopolski	NZO „Palmed” Centrum Opiekuńczo-Lecnicze s.c.	Jastrzębia	195 104	67	2912	8	244 550	67	3650	10
20	Małopolski	NZO Zdrowie s.c.	Wiśniowa	456 896,16	62,64	7294	20	502 999,2	62,64	8030	22
21	Małopolski	Pemed s.c.	Myślenice	342 735	62,6	5475	15	502 678	62,6	8030	22
22	Mazowiecki	Agata Heromińska Opieka Medyczna	Ostrów Mazowiecka	60 552	72	841	2	1 57 680	72	2190	6
23	Mazowiecki	Gościniec Królowej Apostołów Hospicyjny NZO	Radom	51 336	72	713	2	78 840	72	1095	3
24	Mazowiecki	Miejskie Hospicjum Płockiego Stowarzyszenia Hospicyjno-Paliatywnego „Hospicjum Płockie” pod wez. św. Urszuli Ledóchowskiej	Płock	171 720	72	2385	7	1 51 440	71	2134	6
25	Mazowiecki	NZO „RAD-MED”	Łosice*					26 128	71	368	1
26	Mazowiecki	NZO „Medicus”	Grójec	0	72	0	0				
27	Mazowiecki	NZO Domowe Hospicjum Dziecięce „Promyczek”	Otwock	438 984	72	6097	17	302 112	72	4196	12
28	Mazowiecki	NZO Medicus Tadeusz Kozubski s.j.	Gostynin	32 904	72	457	1	13 032	72	181	1
29	Mazowiecki	NZO Poradnia Leczenia Bólu i Poradnia Opieki Paliatywnej	Radom	87 600	73	1200	3	79 935	73	1095	2
30	Mazowiecki	Warszawskie Hospicjum dla Dzieci	Warszawa	859 028	76	11 303	31	832 200	76	10 950	30
31	Opolski	NZO Domowe Hospicjum Dla Dzieci w Opolu	Opole	498 750	75	6650	18	508 125	75	6775	19
32	Podkarpacki	NZO Domowa Opieka Paliatywna Dar-Med	Brzozów	787 421	83	9487	26	535 682	83	6454	18
33	Podkarpacki	NZO Podkarpackie Hospicjum dla Dzieci	Rzeszów	1 167 312	83	14 064	39	1 151 127	83	13 869	38
34	Podlaski	NZO Białostockie Hospicjum dla Dzieci	Białystok	622 340	72,5	8584	24	640 320	72,5	8832	24
35	Podlaski	Samodzielny Publiczny Zespół Opieki Paliatywnej im. Jana Pawła II w Suwałkach	Suwałki	73 515	72,5	1014	3	67 207,5	72,5	927	3
36	Pomorski	Hospicjum im. ks. Eugeniusza Dutkiewicza SAC	Gdańsk	738 725	65	11 365	31	746 750	67,4	11 078	30
37	Pomorski	Pomorskie Hospicjum dla Dzieci	Gdańsk	562 575	65	8655	24	578 600	67,5	8576	24
38	Pomorski	SPZOZ Przychodnia Lekarska	Starogard Gd.	43 225	65	665	2	28 015	65	431	1

Załącznik 1. Cd.

Lp.	OW NFZ	Nazwa świadczeniodawcy	Miasto	Umowy							
				2013			2014				
				kwota [zł]	śr. cena pkt [zł]	liczba osobodni	liczba dzieci	kwota [zł]	śr. cena pkt [zł]	liczba osobodni	liczba dzieci
39	Pomorski	Hospicyjny Zakład Opieki Zdrowotnej	Gdynia					103 020	68	1 515	4
40	Śląski	NZOZ Śląskie Hospicjum Domowe dla Dzieci	Tychy	776 289,6	84,6	9 176	25	839 017,2	84,3	9 950	27
41	Śląski	Spoleczne Towarzystwo „Hospicjum Cordis”	Katowice	400 834,8	84,6	4 738	13	474 775,2	84,6	5 612	15
42	Śląski	Zespół Opieki Paliatywnej „Palium”	Częstochowa	1 384 479	84,6	16 365	45	1 465 695	84,6	17 325	4
43	Śląski	Niepołomickie Centrum Profaktyczno-Lecnicze sp. z o.o.	Niepołomice					124 488,9	76,14	1 635	4
44	Świętokrzyski	NSZOZ Zdrowotnej Gomed Piotr Raban sp. komandytowa	Ostrowiec Świętokrzyski	72 450	75	9 366	26	706 215	71,2	9 919	27
45	Świętokrzyski	NZOZ Asmedica Aneta Maj	Kielczyzna					37 665	67,5	558	2
46	Warmińsko-Mazurski	Hospicjum Elbląskie im. dr Aleksandry Gabrysiak	Elbląg	122 500	70	1 750	5	117 180	70	1 674	5
47	Warmińsko-Mazurski	NZOZ Hospicjum Domowe – Stacja Opieki Caritas	Olsztyn	751 800	70	10 740	29	786 800	70	11 240	31
48	Warmińsko-Mazurski	Stowarzyszenie na Rzecz Chorych z Chorobą Nowotworową „Promyk”	Giżycko					63 840	70	912	3
49	Wielkopolski	Fundacja Na Rzecz Rozwoju Ochrony Zdrowia Zakład Paliatywnej Opieki Zdrowotnej i Rehabilitacji w Gnieźnie	Gniezno	692 587,5	82,5	8 395	23	691 185	82,5	8 378	23
50	Wielkopolski	Niepubliczny Zakład Medycyny Paliatywnej	Kalisz	324 720	82,5	3 936	11	304 342,5	82,5	3 689	10
51	Wielkopolski	NZOZ Poradni Specjalistycznych „Allmed 1”	Konin	130 872	82	1 596	4	80 606	82	983	3
52	Wielkopolski	NZOZ Trzemeszńska Rodzinno-Specjalistyczna Przychodnia Lekarska „Luxmed”	Trzemeszno	57 915	82,5	702	2	57 420	82,5	696	2
53	Wielkopolski	NZOZ Opieka Paliatywna Ełżbieta Zagalska Hospicjum Domowe	Koło	119 025,6	82,2	1 448	4	117 546	82,2	1 430	4
54	Wielkopolski	Przychodnia Specjalistyczna Eskulap	Słupca	104 969,4	82,2	1 277	3	107 353,2	82,2	1 306	4
55	Wielkopolski	Spółka M.A.R. sp. z o.o. Wielospecjalistyczny NZOZ „Maxmed 1”	Konin	98 138,4	82,4	1 191	3	121 787,2	82,4	1 478	4
56	Wielkopolski	Wielkopolskie Hospicjum dla Dzieci	Poznań- -Jeżyce	763 372,5	82,5	9 253	25	856 845	82,5	10 386	28
57	Zachodniopomorski	Fundacja Zachodniopomorskie Hospicjum dla Dzieci i Dorosłych	Szczecin	1 044 264	78	13 388	37	1 052 376	78	13 492	37

*Pomimo kontraktu z NFZ brak pacjentów w 2014 r.

Załącznik 2. Hospicja domowe i lekarze prowadzący pediatryczną domową opiekę paliatywną w 2014 r.

Lp.	Miasto	Województwo	Nazwa placówki	Imię i nazwisko lekarza	Adres	Rejon (wg powiatów) objęty opieką domową	Telefon do zgłaszania pacjentów	Faks, e-mail, www
1	Biała Podlaska	lubelskie	Hospicjum Domowe – oddział opieki paliatywnej	Krzysztof Rożen	ul. Terebejska 57-65 21-500 Biała Podlaska	Bielsko-Biała, białski, łukowski, woj. mazowieckie; łosicki	83 342 81 75 500 250 426 całodobowo	83 343 42 20 www.szpitalbp.pl
2	Białystok	podlaskie	NZO Białostockie Hospicjum dla Dzieci	Adam Hermanowicz Katarzyna Muszyńska-Roslan Dariusz Kuć Marzanna Oksiuta	ul. Kleeberga 8 15-691 Białystok	Białystok, łomża, białostocki, białski, grajewski, hajnowski, łomżyński, moniecki, siemiatycki, sokółski, wysokomazowiecki, zambrowski	85 662 20 03 663 840 994 całodobowo	85 679 24 24 biuro@pomozim.bialystok.pl www.pomozim.bialystok.pl
3	Brzozów	podkarpackie	Domowa Opieka Paliatywna Dar-Med	Grażyna Wierdak Marek Krasowski	ul. Rynek 6a 36-200 Brzozów	Krosno, brzozowski, jasielski, krośnieński, leski, sanocki, woj. małopolskie; gorlicki	13 434 31 22 784 034 922 całodobowo	13 434 31 22 nzo2dar-med@wp.pl www.dar-med.eu
4	Bydgoszcz	kujawsko-pomorskie	NZO Dom Sue Ryder prowadzony przez Pallmed Sp. z o.o.	Małgorzata Czapczyk Dorota Stachowiak	ul. Roentgena 3 85-796 Bydgoszcz	Bydgoszcz, bydgoski, nakieński, sępoleński, chełmiński, świecki, żniński	52 329 00 95 wew. 248 52 343 28 63 605 630 008 całodobowo	52 506 51 51 hdd@domsueryder.org.pl domsueryder.org.pl
5	Częstochowa	śląskie	Stowarzyszenie Opieki Hospicyjnej Ziemi Częstochowskiej	Urszula Łapińska	ul. Krakowska 45a 42-202 Częstochowa	Częstochowa, częstochowski, kłobucki, lubliniecki, myszkowski, zawierciński, woj. łódzkie; radomszczański	34 360 54 91 34 360 54 91 kontakt@hospicjum- czestochowa.pl 504 017 924 całodobowo	34 360 54 91 kontakt@hospicjum- czestochowa.pl www.hospicjum- czestochowa.pl
6	Elbląg	warmińsko-mazurskie	Hospicjum Elbląskie im. A. Gabrysiak	Wierstawa Pokropska	ul. Toruńska 17b 82-300 Elbląg	Elbląg, braniewski, elbląski, woj. pomorskie; malborski, sztumski	55 239 61 50 55 239 61 51 602 748 732 całodobowo	55 239 61 51 biuro@ehospicjum.pl www.ehospicjum.pl
7	Gdańsk (Dutkiewicz)	pomorskie	Hospicjum im. ks. Eugeniusza Dutkiewicza SAC	Jacek Gołębiowski Katarzyna Irla Małgorzata Grabska	ul. Kopernika 6 80-208 Gdańsk	Gdańsk, Gdynia, Sopot, gdański, nowodworski, pucki, wejherowski	58 340 61 11 604 474 300 całodobowo	58 340 61 32 b.krol@hospicjum.info biuro@hospicjum.info www.hospicjum.info
8	Gdańsk (PHDD)	pomorskie	Pomorskie Hospicjum dla Dzieci	Joanna Renke Anna Jędrzejczyk Maciej Nledźwiecki Jakub Wiśniewski Małgorzata Krawczyk	ul. Dębowa 25 80-204 Gdańsk	Gdańsk, Gdynia, Sopot, gdański, kartuski, kościerski, malborski, nowodworski, pucki, starogardzki, tczewski, wejherowski	665 864 242 501 608 564 665 864 585 całodobowo	58 741 22 55 kontakt@ pomorskiehospicjum.pl www.pomorskiehospicjum.pl

Załącznik 2. Cd.

Lp.	Miasto	Województwo	Nazwa placówki	Imię i nazwisko lekarza	Adres	Rejon (wg powiatów) objęty opieką domową	Telefon do zgłaszania pacjentów	Faks, e-mail, www
9	Gdynia	pomorskie	Stowarzyszenie Hospicjum im. św. Wawrzyńca	Karolina Kaczkowska Zdzisław Konstański Anna Malinowska Lucyna Szymańska Jakub Wiśniewski Katarzyna Żak-Jasińska	ul. Dickmana 6 81-109 Gdynia	woj. pomorskie całe	58 660 86 22 667 270 207	58 665 66 55 hospicjum.gdynia@wp.pl www.hospicjum.gdynia.pl
10	Giżycko	warmińsko-mazurskie	Stowarzyszenie na Rzecz Chorych z Chorobą Nowotworową „Promyk”	Anna Lachowicz-Wawrzyński Maciej Adamski	ul. Pionierska 11 11-500 Giżycko	giżycki, węgorzewski	87 428 41 71	87 428 41 71 promyk-gizycko@wp.pl www.promyk-gizycko.pl
11	Gniezno	wielkopolskie	Fundacja na Rzecz Rozwoju Ochrony Zdrowia Zakład Paliatywnej Opieki Zatrwałej i Rehabilitacji	Jacek Paszkowiak	ul. Łącznica 7 62-200 Gniezno	gnieźnieński	61 426 42 84	fundacja@fundacja.gniezno.pl www.fundacja.gniezno.pl
12	Gorzów Wlkp.	lubuskie	Hospicjum Długoletnie dla Dzieci „Oskara i Róży”	Tomasz Szadkowski	ul. Słoneczna 21 66-400 Gorzów Wlkp.	Gorzów Wielkopolski, gorzowski, sulęciński, świebodziński	95 307 02 04 511 377 416	95 728 22 25 wkhosp@wp.pl www.hospicjum-gorzow.pl
13	Gostynin	mazowieckie	NZO Medicus Tadeusz Kozubski s.j.	Wanda Kruczyńska	ul. Wojska Polskiego 35 09-500 Gostynin	gostyniński	24 235 04 00 24 235 04 43	24 235 04 56, 24 235 41 84, 24 235 04 12 medicus@medicus.org.pl www.medicus.org.pl
14	Grójec	mazowieckie	NZO „Medicus”	Grażyna Różyczka	ul. Mszczonowska 35 05-600 Grójec	grójcecki	48 670 50 10	48 670 50 23
15	Grudziądz	kujawsko-pomorskie	Regionalny Szpital Specjalistyczny im. dr. Władysława Biegańskiego		ul. Szpitalna 6/8 86-300 Grudziądz	współpraca z Hospicjum im. ks. Eugeniusza Dufkiewicza SAC	56 641 48 42 56 641 48 59	sekretariat.dyrekcja@bieganski.org bieganski.org bieganski.org
16	Gubin	lubuskie	PSWD Jerzy Stelmach	Jerzy Stelmach	ul. Kresowa 2 66-620 Gubin	krasiński, żarski	607 379 331 683 593 018	
17	Jastrzębia	małopolskie	NZO „PALMED” Hospicjum domowe	Barbara Malina	33-191 Jastrzębia 174	Tarnów, gorlicki, tarnowski	728 533 188 catodobowo	14 651 20 23 nzo.palmed@poczta.fm

Załącznik 2. Cd.

Lp.	Miasto	Województwo	Nazwa placówki	Imię i nazwisko lekarza	Adres	Rejon (wg powiatów) objęty opieką domową	Telefon do zgłaszania pacjentów	Faks, e-mail, www
18	Kalisz	wielkopolskie	Niepubliczny Zakład Medycyny Paliatywnej	Wiesław Majewicz	ul. Karłowicza 4 62-800 Kalisz	Kalisz, kaliski, kępiński, krotoszyński, ostrowski, ostrowszowski, pleszewski, turecki, woj. łódzkie: wierszowski, woj. dolnośląskie: oleśnicki	627 603 494 696 047 119	hospicjum.kalisz.pl
19	Katowice	śląskie	Spoleczne Towarzystwo Hospicjum Cordis	Jolanta Grabowska-Markowska	ul. Teofila Ociepki 2 40-413 Katowice	Bytom, Chorzów, Dąbrowa Górnicza, Gliwice, Jastrzębie-Zdrój, Jaworzno, Katowice, Mysłowice, Piekary Śląskie, Ruda Śląska, Sosnowiec, Świętochowice, Tychy, Zabrze, Żory, będziński, cieszyński, gliwicki, mikołowski, pszczyński, raciborski, tarnogórski, wodzisławski, żywiecki, z woj. małopolskiego: oświęcimski	32 608 14 86 603 095 933 całodobowo	32 608 14 86 poczta@hospicjumcordis.pl hospicjumcordis@wp.pl www.hospicjumcordis.pl
20	Kietczyna	świętokrzyskie	NZOZ ASMEDICA, Aneta Maj Zakład Opieki Długoterminowej i Hospicyjnej	Bożena Ryczkowska	Kietczyna-Gościniec 38 28-210 Kietczyna	staszowski	505 695 151 601 861 821 15 867 44 66	
21	Koło	wielkopolskie	NZOZ Opieka Paliatywna Elżbieta Zagalska Hospicjum Domowe	Elżbieta Zagalska	ul. PCK 8/136a 62-600 Koło	kolski	601 620 375 całodobowo	601 620 375
22	Konin „Maxmed 1”	wielkopolskie	Spółka M.A.R. Sp. z o.o. Włospecjalistyczny NZOZ „Maxmed 1”	Ewa Kazmierczak Monika Gruszecka	ul. Chopina 16a 62-510 Konin	Konin, koniński	63 241 00 81 63 241 00 12 607 405 078 całodobowo	63 241 00 84 maxmed.hospicjum@onet.pl www.hospicjummaxmed.pl
23	Konin „Allimed 1”	wielkopolskie	NZOZ Poradni Specjalistycznych „Allimed 1”	Tadeusz Barczyk	ul. Szpitalna 45 62-504 Konin	Konin, koniński	63 240 45 79 63 240 45 26	
24	Koszalin	zachodnio-pomorskie	Koszalińska Filia Fundacji Zachodniopomorskie Hospicjum dla Dzieci i Dorosłych	Dariusz Zwoliński Bogusław Zawallich Anna Szczepanik	ul. T. Kościuszki 5 75-404 Koszalin	Koszalin, koszaliński	94 342 35 98 510 207 006 512 032 586 całodobowo	koszalin@zhdd.pl www.zhdd.pl

Załącznik 2. Cd.

Lp.	Miasto	Województwo	Nazwa placówki	Imię i nazwisko lekarza	Adres	Rejon (wg powiatów) objęty opieką domową	Telefon do zgłaszania pacjentów	Faks, e-mail, www
25	Kraków (Alma Spei)	małopolskie	„Alma Spei” Hospicjum dla Dzieci	Małgorzata Mustatowicz	ul. Dożynkowa 88a 31-234 Kraków	woj. małopolskie całe	12 446 64 76 666 722 753 całodobowo	12 446 65 94 lekarz@almaspei.pl almaspei.pl
26	Kraków (MHDD)	małopolskie	Małopolskie Hospicjum dla Dzieci	Krzysztof Nawrocki Sławomir Krocza Ewa Śledziowska	ul. Czerwonego Kapturka 10 31-711 Kraków	woj. małopolskie bez pow. gorlickiego	12 643 72 21 665 685 528 całodobowo	12 643 72 21 biuro@mhd.org.pl mhd.org.pl
27	Kraków (Tischner)	małopolskie	Krakowskie Hospicjum dla Dzieci im. ks. Józefa Tischnera	Jolanta Goździk	ul. Różana 11/1 30-505 Kraków	Kraków i okolice do 100 km	663 814 005 663 814 006	12 269 86 21 kontakt@hospicjumfischnera.org jolanta.gozdzik@hospicjumfischnera.org hospicjumfischnera.org
28	Lublin	lubelskie	Lubelskie Hospicjum dla Dzieci im. Matego Księcia	Joanna Rafalska Krystyna Sobieszek- -Wieczorska Jolanta Berendt-Cnota	ul. Leżnian 49 20-828 Lublin	woj. lubelskie całe	81 537 13 73 81 537 13 62	81 537 13 96 hospicjum@hospicjum.lublin.pl pl.hospicjum.lublin.pl
29	Łosice	mazowieckie	Niepubliczny Zakład Opieki Zdrowotnej Pielęgniarska Opieka Domowa s.c. Filia w Łosicach	ul. 1 Maja 6 08-200 Łosice			856554262 833572340	
30	Łódź (Gajusz)	łódzkie	Fundacja Gajusz NZO Gajusz Hospicjum Domowe dla Dzieci Ziemi Łódzkiej	Małgorzata Stolarska Dominika Chojnacka- -Suma Grzegorz Filip Nowicki	ul. J. Dąbrowskiego 87 93-271 Łódź	woj. łódzkie całe	426320606 426325054 606355529 całodobowo	42 631 00 41 biuro@gajusz.org.pl www.gajusz.org.pl
31	Łódź (ŁHDD)	łódzkie	Stowarzyszenie „Łódzkie Hospicjum dla Dzieci”	Witajłij Andrzejewski	ul. Nastrojowa 10 91-496 Łódź	woj. łódzkie całe	426569797 605736415 całodobowo	42 656 97 97 hospicjum@hospicjumdladzieci.org www.hospicjumdladzieci.org
32	Myślenice	małopolskie	PEMED s.c. Hospicjum Domowe	Katarzyna Gregorczyk- -Masłanka Anna Magnuska	ul. Rzemieśnicza 7 32-400 Myślenice	Myślenice, myślenicki	515175682 całodobowo	12 333 30 21
33	Niepołomice	małopolskie	Niepołomickie Centrum Profaktyczno- -Lecznicze Hospicjum Domowe dla Dzieci	Barbara Salamon Anna Wilkoń- -Duńska Bogusława Zeliwńska	ul. S. Batorego 41c 32-005 Niepołomice	Kraków, Nowy Sącz, brzeski, bocheński, nowosądecki, proszowicki, wielicki	122813764 603330417 całodobowo	12 281 16 05 poczta@ncpl.pl www.ncpl.eu

Załącznik 2. Cd.

Lp.	Miasto	Województwo	Nazwa placówki	Imię i nazwisko lekarza	Adres	Rejon (wg powiatów) objęty opieką domową	Telefon do zgłaszania pacjentów	Faks, e-mail, www
34	Olkusz	małopolskie	NZO „JANMED” Hospicjum Domowe	Jerzy StANEK	ul. Króla K. Wielkiego 64 32-300 Olkusz	olkuski	26430030 666385885 całodobowo	32 643 00 30 wojtekzdzk@interia.pl
35	Olsztyn	warmińsko- -mazurskie	NZO Hospicjum Domowe Stacja Opieki Caritas	Teresa Niczyperowicz	ul. Kościuszki 86 10-555 Olsztyn	Olsztyn, bartoszycki, działdowski, etcki, giżycki, gotdapski, itawski, kętrzyński, lidzbarski, mrągowski, nidzicki, nowomiejski, olecki, olsztyński, ostródzki, piski, szczyciński, węgorzewski, woj. mazowieckie: mławski	895340050 501239188 całodobowo	89 534 00 50 hospicjum@hospicjum.artneo.pl www.hospicjum.artneo.pl
36	Opole	opolskie	Fundacja Domowe Hospicjum dla Dzieci w Opolu	Rahim Saïd Małgorzata Głośniak Barbara Burman	ul. Armii Krajowej 11-13a 45-071 Opole	woj. opolskie całe	774425108 695741148 501414055 całodobowo	77 442 51 08 hospicjum_dom@wp.pl www.hospicjum.opole.pl
37	Ostrowiec Świętokrzyski	świętokrzyskie	Zespół Domowej Opieki Paliatywno- -Hospicyjnej dla Dzieci NSZOZ Gomed	Małgorzata Radłowska- -Raban Krzysztof Dorobek Grażyna Karolczyk	ul. Polna 9f 27-400 Ostrowiec Św.	woj. świętokrzyskie całe	412631188 515294859 całodobowo	hospicjum@gomed.com.pl www.gomed.com.pl
38	Ostrów Mazowiecka	mazowieckie	Agata Heromińska Opieka Medyczna	Adam Hermanowicz	ul. Słowackiego 6 07-300 Ostrów Mazowiecka	makowski, ostrowski, ostrolęcki, wyszkowski	297463102 608204175 całodobowo	29 644 05 00 chermanowicz@wp.pl
39	Otwock	mazowieckie	Fundacja Domowe Hospicjum Dziecięce Promyczek	Marek Karwacki	ul. Żeromskiego 6 05-400 Otwock	Warszawa, garwoliński, legionowski, miński, otwocki, piaseczyński, pruszkowski, warszawski zachodni, wołomiński	535777057 całodobowo	22 788 72 32 dyrektorhospicjum@gmail.com nzo2promyczek@gmail.com hospicjumpromyczek.pl
40	Płock	mazowieckie	Stowarzyszenie Hospicyjno- Paliatywne "Hospicjum Płock" pod wez. św. Urszuli Ledóchowskiej	Magdalena Kwiatkowska	ul. Piłsudskiego 37 09-407 Płock	Płock, gostyński, płocki, sierpecki	242686926 242664444 607210663 całodobowo	24 266 44 44 hospicjum1987@o2.pl www.hospicjum.org.pl

Załącznik 2. Cd.

Lp.	Miasto	Województwo	Nazwa placówki	Imię i nazwisko lekarza	Adres	Rejon (wg powiatów) objęty opieką domową	Telefon do zgłaszania pacjentów	Faks, e-mail, www
41	Poznań (WHDD)	wielkopolskie	Wielkopolskie Hospicjum dla Dzieci Wielkopolskie Stowarzyszenie Wolontariuszy Opieki Paliatywnej	Elżbieta Borfkiewicz Barbara Hawryluk Maciej Kelma Anna Jakrzewska-Sawińska Maria Wajda-Kasprowicz	ul. Bednarska 4 60-571 Poznań	Poznań, Leszno, gostyński, grodzki, jarociński, kościański, krotoszyński, leszczyński, międzychodzki, nowotomyski, obornicki, poznański, rawicki, słupecki, szamotuński, średzki, śremski, wągrowiecki, wolsztyński, wrzesiński	61 855 32 30 list@hospicjum-domowe.poznan.pl www.hospicjum-domowe.poznan.pl	
42	Radom (O. Pio)	mazowieckie	Stowarzyszenie im. O. Pio w Radomiu	Stanisława Szcześniak-Mazur	ul. Warzywna 3/9 26-600 Radom	Radom, biatobrzecki, przysuski, radomski, zwoleński	48 383 07 88 hospicjumpio@op.pl www.pio.radom.pl	
43	Radom (PLBPOP)	mazowieckie	NZO Poradnia Leczenia Bólu i Poradnia Opieki Paliatywnej	Bogumił Kubiak Marek Rocznik Krzysztof Stępień	ul. 1905 roku 20 26-600 Radom	Radom, biatobrzecki, przysuski, radomski, szydłowiecki, zwoleński	48 360 19 78 60 84 7 88 53 całodobowo	
44	Radom (Królowej Ap.)	mazowieckie	Hospicjum Królowej Apostołów	Maria Cygan	ul. Wiejska 2 26-600 Radom	Radom, biatobrzecki, kozienicki, przysuski, radomski, szydłowiecki, zwoleński	48 366 81 44 hospes@hospicjum.radom.pl www.hospicjum.radom.pl	
45	Rzeszów	podkarpackie	Fundacja Podkarpackie Hospicjum dla Dzieci	Małgorzata Kliszcz	ul. Lwowska 132 35-301 Rzeszów	Rzeszów, Przemyski, Tarnobrzeg, dębicki, jarostawski, kolbuszewski, leżajski, lubaczowski, tańcucki, mielecki, niżański, przemyski, przeworski, ropaczyczo-śędziszowski, rzeszowski, stalowolski, tarnobrzecki	17 875 12 52 domowe@hospicjum-podkarpackie.pl fundacja@hospicjum-podkarpackie.pl www.hospicjum-podkarpackie.pl	
46	Skrzydlna	małopolskie	NZO Pielęgniarsko-Rehabilitacyjny S.C. B.J. Szczurówscy	B.J. Szczurówscy	34-625 Skrzydlna 15a	limanowski	69 408 40 52	nzoszczurowska@onet.eu
47	Słupca	wielkopolskie	Przychodnia Specjalistyczna Eskulap	Greta Polak	ul. Sikorskiego 1 62-400 Słupca	słupecki	63 277 27 15 51 211 23 37 całodobowo	61 277 27 15 biuro.eskulap@op.pl
48	Starogard Gd.	pomorskie	SP ZOZ Przychodnia Lekarska	Maria Orlikowska-Płaczek	ul. Hallera 21 03-200 Starogard Gd.	starogardzki	58 775 40 40	58 775 44 98 sekretariat@spzoz-przychodnia.pl www.spzoz-przychodnia.pl

Załącznik 2. Cd.

Lp.	Miasto	Województwo	Nazwa placówki	Imię i nazwisko lekarza	Adres	Rejon (wg powiatów) objęty opieką domową	Telefon do zgłaszania pacjentów	Faks, e-mail, www
49	Stróże	małopolskie	Hospicjum im. Chrystusa Króla OPP Stróże	Magdalena Kościsz	33-331 Stróże 622	Nowy Sącz, nowosądecki, gorlicki	185351771 724800043 całodobowo	18 535 17 77 hospicjum@fpon.com.pl hbydton@fpon.com.pl
50	Suwałki	podlaskie	Samodzielny Publiczny Zespół Opieki Paliatywnej im. Jana Pawła II	Marek Szymczyk	ul. Szpitalna 54 16-402 Suwałki	Suwałki, augustowski, sejneński, suwalski	875676910 504087701 całodobowo	87 567 69 10 spzop@ist.pl www.paliatywna.suwalki.pl
51	Szczecin	zachodnio-pomorskie	Fundacja Zachodniopomorskie Hospicjum dla Dzieci i Dorosłych	Jarostaw Peregud-Pogorzelski Grażyna Mianowicz-Justyńska Sebastian Woźniak Karolina Zielezińska Michał Cieślak	Al. Powstańców Wielkopolskich 66/68 70-111 Szczecin	woj. zachodniopomorskie całe, woj. pomorskie: stupański	914869330 668836805 całodobowo	91 486 93 30 info@zhdd.pl www.zhdd.pl
52	Tarnów	małopolskie	NZO Przychodnia „MARO-MED” Barbara Malinowska	Anna Ryjska	ul. Zagumnie 23a 33-102 Tarnów	Tarnów, tarnowski	146457274 605537100 całodobowo	14 645 72 74 maromed@interia.pl
53	Toruń	kujawsko-pomorskie	Hospicjum dla dzieci „Nadzieja”	Wanda Adamowicz Edward Krajewski Elżbieta Gruszczyńska Alina Moniuszko-Codrow	ul. Włocławska 169b 87-100 Toruń	Toruń, aleksandrowski, toruński	566520549 całodobowo	56 652 96 67 biuro@hospicjumnadzieja.pl www.hospicjumnadzieja.pl
54	Trzemeszno	wielkopolskie	NZO Trzemeszeńska Rodzinno-Specjalistyczna Przychodnia Lekarska „Luxmed”	Danuta Olesińska	ul. Langiewicza 2 62-240 Trzemeszno	Gniezno, gnieźnieński	614154146 607093394	61 41 54 146 zbyszekolesinski@interia.pl
55	Tychy	śląskie	NZO Śląskie Hospicjum dla Dzieci	Ewa Wójcik Aleksandra Kępińska-Garbas Jerzy Siłek	ul. Mikołowska 97 43-100 Tychy	woj. śląskie całe	324473684 600441028 całodobowo	32 447 36 84 fundacja@hospicjumdladzieci.org.pl www.hospicjumdladzieci-slask.org.pl

Załącznik 2. Cd.

Lp.	Miasto	Województwo	Nazwa placówki	Imię i nazwisko lekarza	Adres	Rejon (wg powiatów) objęty opieką domową	Telefon do zgłaszania pacjentów	Faks, e-mail, www
56	Warszawa	mazowieckie	NZOZ Warszawskie Hospicjum dla Dzieci	Iwona Bednarska-Żytko Tomasz Dangel Artur Januszaniec Katarzyna Marczyk Elżbieta Solarz	ul. Agatowa 10 03-680 Warszawa	Warszawa, Siedlce, ciechanowski, garwoliński, grodzki, grójcecki, kozienicki, legionowski, makowski, miński, nowodworski, ostrowski, otwocki, piaseczyński, płoński, pruszkowski, pułtuski, siedlecki, sochaczewski, sokołowski, warszawski zachodni, węgrowski, wotomiński, wyszkowski, żyrardowski	226781611 226781711 507163305 całodobowo	22 678 99 32 poczta@hospicjum.waw.pl www.hospicjum.waw.pl
57	Wiśniowa	małopolskie	MEDI KOMPLEKS Sp. z o.o. Hospicjum Domowe Królowej Apostołów Wiśniowa	Danuta Kowal Maria Cygan	32-412 Wiśniowa 317	limanowski, myślenicki, nowosądecki, wadowicki, wielicki	122714530 509713269 całodobowo	12 372 22 14 sekretariat@zdrowie-wisniowa.eu sekretariat@hospicjum-wisniowa.pl www.hospicjum-wisniowa.pl
58	Wrocław	kujawsko-pomorskie	Polskie Towarzystwo Opieki Paliatywnej we Wrocławku	Zbigniew Kaczmarek	ul. Wolność 44 87-800 Wrocław	Wrocław, lipnowski, radziejowski, wrocławski	544122271 601636992 całodobowo	54 412 22 71 ptop@ptop.wloclawek.pl www.ptop.wloclawek.pl
59	Wrocław	dolnośląskie	MANAMEDICA Centrum Medyczne Sp. z o.o. Przychodnie Lekarskie	Joanna Manasterska	ul. Inwalidów Wojennych 13 56-100 Wroclaw	wrocławski	713895360 713894040	71 389 30 80
60	Wrocław	dolnośląskie	Wrocławskie Hospicjum dla Dzieci	Krzysztof Szmyd	ul. Jedności Narodowej 47/47 A/49 A 50-260 Wrocław	woj. dolnośląskie całe	511450966 795524901 całodobowo	71 367 51 09; 71 724 20 69 fundacja@hospicjum.wroc.pl podanie@hospicjum.wroc.pl www.hospicjum.wroc.pl

Załącznik 4. Koszty świadczeń hospicjum domowego dla dzieci w 2013 r. wg standardu Fundacji Warszawskie Hospicjum dla Dzieci dla nowo powstających hospicjów

Pracownicy

	16 pacjentów	30 pacjentów
Pielęgniarki	4	8
Lekarze	2	2
Pracownik socjalny	1	1
Psycholog	¼	1
Fizjoterapeuta	½	½

Wynagrodzenia [zł]

		Brutto	Netto	Wydatek pracodawcy
Pielęgniarka	Umowa o pracę	7000	4900	8197
Lekarz	Kontrakt	16 000	13 000	16 000
Pracownik socjalny	Umowa o pracę	3600	2500	4325
Psycholog	Umowa o pracę	4800	3600	5400
Fizjoterapeuta	Umowa o pracę ½ etatu	2000	1400	2405

Fundusz płac [zł]

		Wydatek pracodawcy 16 pacjentów	Wydatek pracodawcy 30 pacjentów
Pielęgniarki (4/8)	Umowa o pracę	32 788	65 576
Lekarze (2)	Kontrakt	32 000	32 000
Pracownik socjalny	Umowa o pracę	4325	4325
Psycholog (¼/1)	Umowa o pracę	4325	5400
Fizjoterapeuta (½)	Umowa o pracę	2405	2405
Razem		75 843	109 706

Sprzęt medyczny [zł]

Urządzenie	Cena jednostkowa	16 pacjentów	30 pacjentów
Koncentrator tlenu	3200	(8) 25 600	(15) 48 000
Pulsoksymetr	1000	(5) 5000	(9) 9000
Ssak	400	(12) 4800	(24) 9600
Materac	4000	(12) 48 000	(24) 96 000
Pompa strzykawkowa	2500	(2) 5000	(3) 7500
Inhalator	100	(8) 800	(15) 1500
Aparat RR	150	(5) 750	(9) 1350
Łóżko	3200	(5) 16 000	(10) 32 000
Agregat	900	(8) 7200	(15) 13 500
Podnośnik	7000	(2) 14 000	(4) 28 000
Glukometr	140	(2) 280	(2) 280
Zestaw lekarza	500	(2) 1000	(2) 1000
Neseser pielęgniarski	300	(4) 1200	(8) 2400
Razem		129 630	250 130

Załącznik 4. Cd.

Sprzęt biurowy i samochody [zł]

	16 pacjentów	30 pacjentów
Meble biurowe	5000	5000
Meble do magazynu	2000	2000
Komputer z drukarką	2500	2500
Telefon, faks, sekretarka	1200	1200
Samochód Fiat Panda	(6) 199 200	(10) 332 000
Razem	214 700	350 700

Meble: biurko, 10 krzesel, 2 stoliki na komputer, faks i telefon, 2 szafy

Materiały jednorazowe [zł]

Materiały jednorazowe	Wydatek miesięczny na jednego pacjenta	16 pacjentów	30 pacjentów
Sprzęt jednorazowy	300	4800	9000
Materiały higieniczne	400	6400	12 000
Materiały opatrunkowe i środki antyseptyczne	300	4800	9000
Razem	1000	16 000	30 000

Opłaty stałe [zł]

	16 pacjentów	30 pacjentów
Czynsz	1000	1000
Biuro rachunkowe	900	900
Eksploatacja samochodów	3132	5220
Paliwo	10 017	16 695
Telefony	1235	1495
Ubezpieczenia OC	442	442
Razem	16 726	25 752

Telefony: stacjonarny 650 zł + komórkowe 9/13 × 65 zł

Eksploatacja samochodu – ubezpieczenie (2000 zł rocznie, 167 zł miesięcznie), opony zimowe (800 zł na 3 lata, 22 zł miesięcznie), materiały eksploatacyjne (płyn do spryskiwaczy, myjnia, drobne naprawy – 150 zł miesięcznie). Razem – 339 zł miesięcznie.

Średni dzienny przebieg jednego samochodu – 150 km. Zużycie paliwa 7 l na 100 km. Koszt 1 l paliwa – 5,3 zł.

Miesięczny koszt paliwa 1 samochodu – 1669,5 zł (1,5 × 30 × 7 × 5,3 = 7245).

Ubezpieczenia OC pracodawcy i personelu medycznego wymagane przez NFZ.

Miesięczny bilans wydatków [zł]

	16 pacjentów	30 pacjentów
Fundusz ptac	75 843	10 9706
Amortyzacja 25	7174	12 517
Materiały jednorazowe	16 000	30 000
Opłaty stałe	16 726	25 752
Razem	115 743	177 975

Minimalny koszt osobodnia [zł]

	16 pacjentów	30 pacjentów
Koszt realny osobodnia	241	198

Opracowanie: Tomasz Dangel, Artur Januszaniec, Ireneusz Kalisiak, Danuta Olton
Aktualizacja: 2014-11-06§