

# Odpowiedzialność karna lekarza za wybrane przestępstwa okołomedyczne



Opracowanie:

Prof. nadzw. dr hab. n. praw. Rafał Kubiak

- Zakład Nauki o Przestępstwie UŁ

- Zakład Prawa Medycznego UM w Łodzi





## *Konspekt wystąpienia*

### Przestępstwa okołomedyczne:

1. Nielegalne przerwanie ciąży (art. 152-154 K.k.)
2. Wykonanie zabiegu leczniczego bez zgody pacjenta (art. 192 K.k.)
3. Łapownictwo bierne (art. 228 K.k.)
4. Poplecznictwo (art. 239 K.k.)
5. Niezawiadomienie o przestępstwie (art. 240 K.k.)
6. **Naruszenie tajemnicy medycznej (art. 266 § 1 K.k.)**
7. **Falszowanie dokumentów (art. 270 K.k.)**
8. **Poświadczenie nieprawdy (art. 271 K.k.)**



ODPOWIEDZIALNOŚĆ KARNA LEKARZA ZA WYBRANE PRZESTĘPSTWA  
OKOŁOMEDYCZNE © Rafał Kubiak

---

**ODPOWIEDZIALNOŚĆ KARNA  
ZA UJAWNIEŃ  
TAJEMNICY MEDYCZNEJ  
(ART. 266 § 1 K.K.)**





## **Przestępstwo ujawnienia tajemnicy**

- § 1. Kto, wbrew przepisom ustawy lub przyjętemu na siebie zobowiązaniu, ujawnia lub wykorzystuje informację, z którą zapoznał się w związku z pełnioną funkcją, wykonywaną pracą, działalnością publiczną, społeczną, gospodarczą lub naukową, podlega grzywnie, karze ograniczenia wolności albo pozbawienia wolności do lat 2.
- § 2. Funkcjonariusz publiczny, który ujawnia osobie nieuprawnionej informację stanowiącą tajemnicę służbową lub informację, którą uzyskał w związku z wykonywaniem czynności służbowych, a której ujawnienie może narazić na szkodę prawnie chroniony interes, podlega karze pozbawienia wolności do lat 3.
- § 3. Ściganie przestępstwa określonego w § 1 następuje **na wniosek pokrzywdzonego**.



## **Przedmiot ochrony**

1. Interes prywatny, który jest osłoniony tajemnicą
2. Stosunek zaufania, który łączy dysponenta informacji i jej depozytariusza (np. pacjenta i jego lekarza)
3. Prawidłowe prowadzenie działalności lub wykonywania zawodu, przy którym zaufanie odgrywa istotną rolę

*Przy przestępstwie stypizowanym w art. 266 § 1 KK rodzajowym przedmiotem ochrony jest dyskrecjonalność informacji, zaś przedmiotem ochrony bezpośrednio prawo zachowania określonych informacji w tajemnicy, przy czym obowiązek dyskrecji spoczywający na depozytariuszu informacji podyktowany może być potrzebą ochrony istotnego interesu prywatnego, stosunku zaufania łączącego dysponenta informacji z jej depozytariuszem, ale także prawidłowego wykonywania niektórych zawodów lub prowadzenia określonej działalności, w których szczególne znaczenie odgrywa stosunek zaufania.*

**Postanowienie Sądu Najwyższego z dnia 21 marca 2013 r., sygn. akt: III KK 267/12, OSNK 2013, Nr 7, poz. 58**



## Źródła obowiązku zachowania tajemnicy medycznej

### 1. PRZEPISY USTAWY

- ❑ Nie jest wystarczające jej wskazanie w aktach deontologicznych i zawierających wykazy norm etycznych poszczególnych profesji medycznych
  - ❑ przepisy ogólne: art. 14 ust. 1 UPP
  - ❑ przepisy korporacyjne np. 40 ust. 1 UZL, art. 17 ust. 1 UZPiP
  - ❑ przepisy szczególne np. art. 19 o pobieraniu, przechowywaniu i przeszczepianiu komórek, tkanek i narządów

*Dane osobowe dotyczące potencjalnego dawcy, dawcy, potencjalnego biorcy i biorcy są objęte tajemnicą i podlegają ochronie przewidzianej w przepisach o tajemnicy zawodowej i służbowej oraz w przepisach dotyczących dokumentacji medycznej prowadzonej przez podmioty lecznicze.*

### 2. PRZYJĘTE NA SIEBIE ZOBOWIĄZANIE

Zobowiązanie takie może powstać na mocy umowy (np. zlecenia), jak w drodze jednostronnej czynności prawnej.



## **Informacje objęte tajemnicą medyczną (lekarską)**

Tajemnica lekarska obejmuje informacje:

- związane z pacjentem,
- uzyskane w związku z wykonywaniem zawodu.

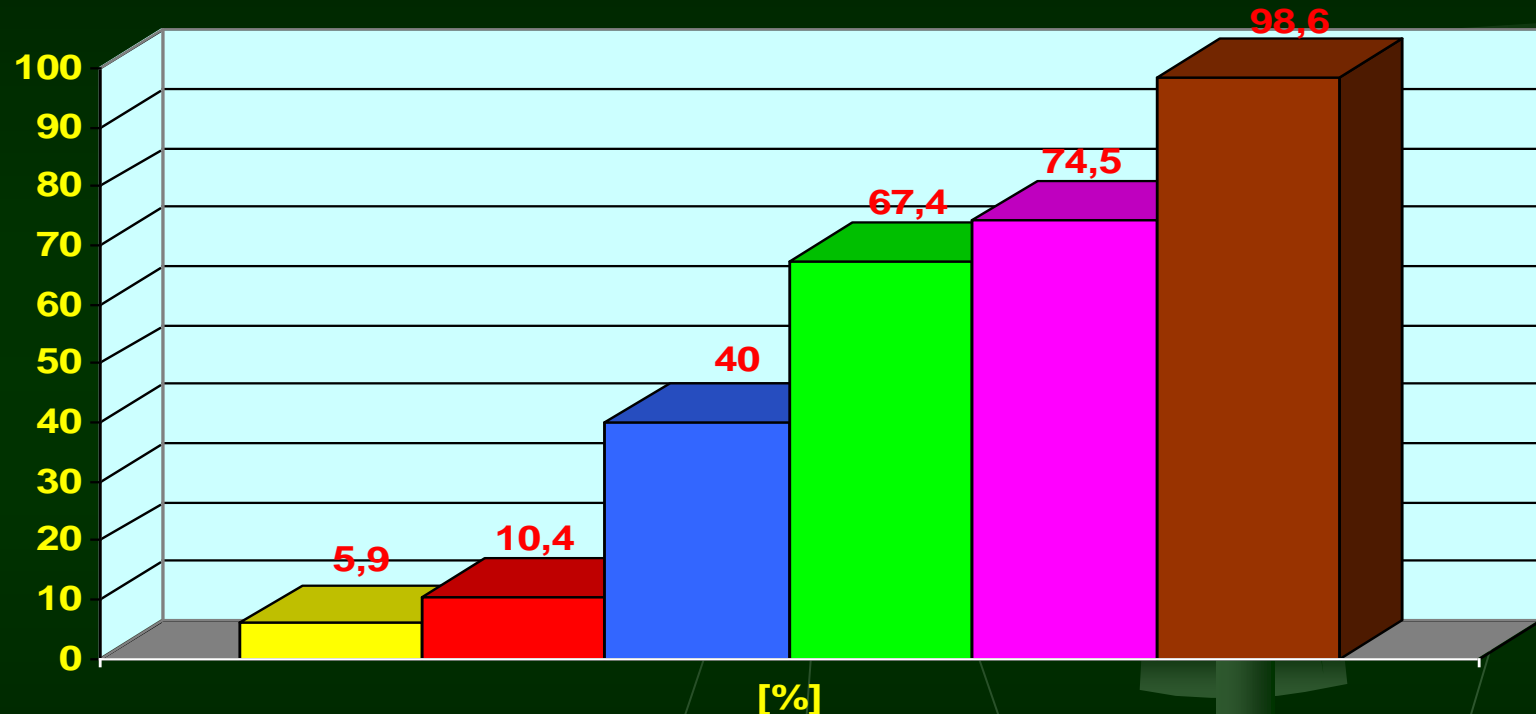
Obowiązek zachowania tajemnicy dotyczy nie tylko danych *stricte* medycznych, uzyskanych podczas stosowanej diagnostyki i terapii, ale również jakichkolwiek informacji dotyczących pacjenta, a pozyskanych przez lekarza w związku z prowadzeniem działalności zawodowej. Mogą to być przykładowo informacje o stanie majątkowym pacjenta, jego stosunkach rodzinnych, zawodowych, wykonywanej przez niego pracy itp. Ponadto, lekarz może wejść także w posiadanie danych o osobach trzecich np. o małżonku pacjenta.

„Tajemnicą są objęte wiadomości o pacjencie i **jego otoczeniu** uzyskane przez lekarza w związku z wykonywanymi czynnościami zawodowymi”.



## ODPOWIEDZIALNOŚĆ KARNA LEKARZA ZA WYBRANE PRZESTĘPSTWA OKOŁOMEDYCZNE © Rafał Kubiak

### Najczęstsze przejawy naruszenia tajemnicy lekarskiej



- poruszanie tematów dotyczących zdrowia pacjentów w prywatnych rozmowach
- udzielanie informacji każdej osobie zgłaszającej się do lekarza prowadzącego
- udzielanie informacji każdemu zainteresowanemu członkowi rodziny pacjenta
- udzielanie informacji o zdrowiu pacjenta przez telefon
- badanie pacjentów i zbieranie wywiadów w wieloosobowej sali
- umieszczanie tzw. karty gorączkowej w widocznym miejscu na łóżku pacjenta





## Związek z wykonywaną działalnością medyczną

Informacja musi być powzięta w związku z:

- ❑ **wykonywaną pracą** - zakresem tej regulacji są objęci zarówno pracowni medyczni zatrudnieni na podstawie umowy o pracę, stosunku służbowego, jak i prowadzący praktykę zawodową oraz świadczący usługi medyczne w oparciu o stosunek cywilnoprawny
- ❑ **pełnioną funkcją** np. konsultanta krajowego
- ❑ **działalnością naukową** np. dane uzyskane podczas przeprowadzania eksperymentu medycznego



## Czynność sprawcza

### 1. Ujawnienie informacji

- ❑ Znamię to może być wyczerpane poprzez rozpowszechnienie informacji, jej zakomunikowanie lub udostępnienie osobie trzeciej
- ❑ Ujawnienie może nastąpić tylko wówczas, gdy dana wiadomość była dotąd tajna
- ❑ Dla bytu tego występku nie ma znaczenia **forma** przekazu
- ❑ Ujawnienie może nastąpić zarówno przez **działanie** np. ustne przekazanie informacji nieuprawnionemu członkowie rodziny pacjenta, jak i przez **zaniechanie**
- ❑ Dla wyczerpania omawianego znamienia nie ma znaczenia, czy sprawca prześle **komplet** danych sekretnych, czy tylko ich **część**
- ❑ Czyn ma charakter **skutkowy**, do dokonania ujawnienia dochodzi, gdy sekretna informacja dotrze do adresata w taki sposób, by mógł się on z nią zapoznać



## **Czynność sprawcza**

### **2. Wykorzystanie informacji**

Wykorzystanie oznacza wszelkie działania, dla podjęcia których posiadanie danej informacji stało się impulsem, nakierowane na uzyskanie jakiejś korzyści. Przykładowo, w oparciu o uzyskane dane sekretne sprawca podjął jakieś decyzje gospodarcze, zmodyfikował kierunek prowadzonych eksperymentów medycznych, opatentował wynalazek

*wykorzystanie informacji to wszelkie działania podejmowane przez sprawcę, dla których znajomość informacji stanowiła podstawowy impuls działania nakierowanego na uzyskanie określonej korzyści dla siebie lub innego podmiotu. O wykorzystaniu informacji można mówić, gdy sprawca po zapoznaniu się z nią podjął określone decyzje, działania, czynności*



## ***Podmiot przestępstwa***

Występek ma charakter indywidualny, sprawcą może być wyłącznie osoba zobowiązana do zachowania tajemnicy.

Lekarz ma obowiązek zachowania w tajemnicy informacji związanych z pacjentem, a uzyskanych w związku z wykonywaniem zawodu.

***Art. 40 ust. 1 ustawy o zawodach lekarza i lekarza dentysty***

Pielęgniarka i położna są obowiązane do zachowania w tajemnicy informacji związanych z pacjentem, uzyskanych w związku z wykonywaniem zawodu.

***Art. 17 ust. 1 ustawy o zawodach pielęgniarki i położnej***

Diagnosta laboratoryjny jest obowiązany do zachowania tajemnicy zawodowej.

***Art. 29 ust. 1 ustawy o diagnostyce laboratoryjnej***



## ***Strona podmiotowa***

Przestępstwo może być popełnione wyłącznie umyślnie w obu postaciach zamiaru.

Brak niemyślnego odpowiednika tego występku powoduje, że pracownik medyczny nie odpowie, gdy będzie pozostawał w błędzie co do okoliczności stanowiącej znamię czyn zabronionego (art. 28 § 1 K.k.), w szczególności, gdy nie będzie zdawał sobie sprawy, iż ujawnia dane sekretne.



## **Zagrożenie karą oraz środkami karnymi i kompensacyjnymi**

Przestępstwo stypizowane w art. 266 K. k. zagrożone jest alternatywnie trzema rodzajami kar: **grzywną, karą ograniczenia wolności od 1 miesiąca do 2 lat, karą pozbawienia wolności do lat 2.**

Możliwe jest więc zastosowanie następujących instytucji związanych z karą:

- dyrektywa kar wolnościowych – **art. 58 § 1 K. k.**
- odstąpienie od wymierzenia kary – **art. 59 K. k.**
- warunkowe umorzenie postępowania – **art. 66 § 1 K. k.**

Możliwe jest również orzeczenie następujących środków karnych i kompensacyjnych :

- zakaz wykonywania określonego zawodu – **art. 41. § 1. K. k.**
- obowiązek naprawienia szkody lub zadośćuczynienia za doznaną krzywdę – **art. 46 K. k.**
- podanie wyroku do publicznej wiadomości – **art. 43b K. k.**



## **Odpowiedzialność karna na gruncie ustawy o ochronie danych osobowych**

### **Odpowiedzialność karna**

1. Kto administrując zbiorem danych lub będąc obowiązany do ochrony danych osobowych udostępnia je lub umożliwia dostęp do nich osobom nieupoważnionym, podlega grzywnie, karze ograniczenia wolności albo pozbawienia wolności do lat 2.
2. Jeżeli sprawca działa nieumyślnie, podlega grzywnie, karze ograniczenia wolności albo pozbawienia wolności do roku.

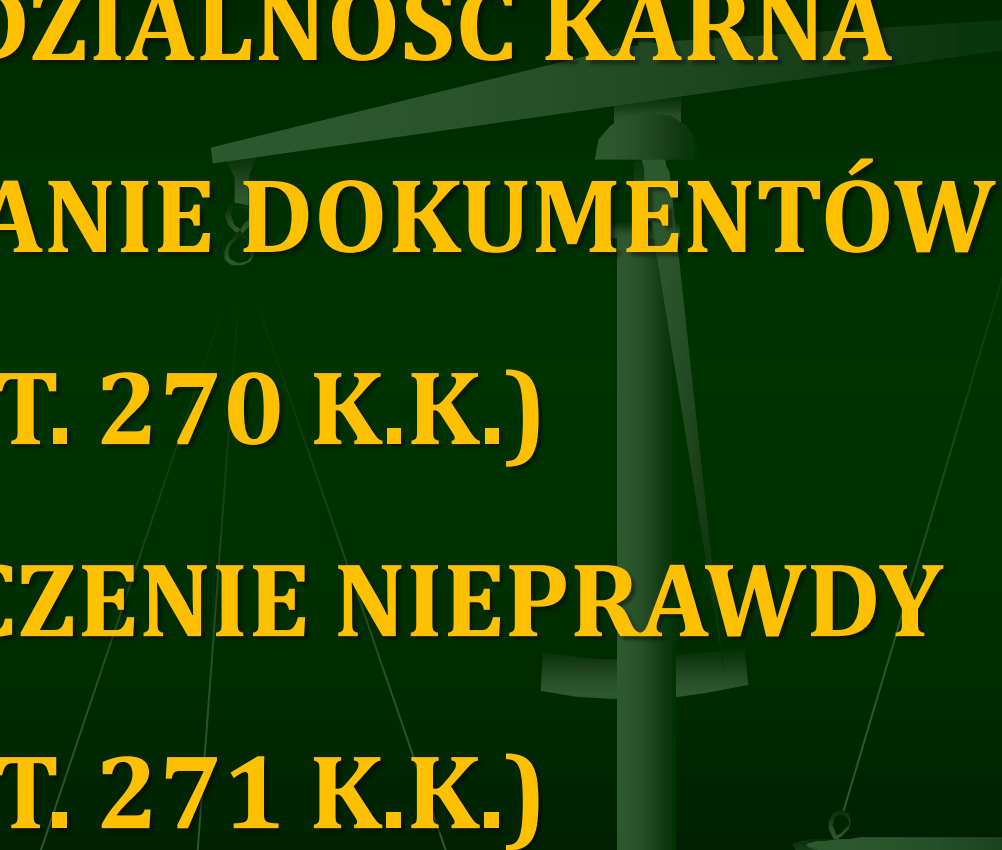
***Art. 51 ustawy o ochronie danych osobowych***

**Czynność sprawcy polega na:**

- ❑ **udostępnieniu danych** np. poprzez przekazanie nośnika elektronicznego, wydruku, przesłanie za pomocą systemu teleinformatycznego;
- ❑ **umożliwieniu dostępu** np. poprzez dopuszczenie osoby nieuprawnionej do nośników zawierających dane (np. do komputera, kartoteki) lub też pozostawienie dokumentacji bez nadzoru, co pozwoli osobom postronnym na zapoznanie się z jej treścią.



**ODPOWIEDZIALNOŚĆ KARNA  
ZA FAŁSZOWANIE DOKUMENTÓW  
(ART. 270 K.K.)  
I POŚWIADCZENIE NIEPRAWDY  
(ART. 271 K.K.)**







## *Kodeksowa definicja dokumentu*

Dokumentem jest każdy przedmiot lub inny zapisany nośnik informacji, z którym jest związane określone prawo, albo który ze względu na zawartą w nim treść stanowi dowód prawa, stosunku prawnego lub okoliczności mającej znaczenie prawne.

*Art. 115 § 14. Kodeksu karnego*



## ***Kodeksowa definicja dokumentu***

W kodeksowej definicji nie wskazano rodzaju nośnika, na którym ma być zapisana informacja. Przyjmuje się więc, że mogą nimi być:

- nośniki tradycyjne np. dokument papierowy,
- nośniki, na których zapis dokonywany jest nowoczesną techniką np. cyfrową.

Musi on jednak zawierać treść opisującą takie okoliczności, które mają znaczenie prawne, a więc wywołujące skutki w świetle obowiązujących przepisów.

*Sporządzony w toku postępowania o przyznanie świadczeń z ubezpieczenia społecznego wpis o określonej treści lekarskiej, nawet znajdujący się w zbiorczej dokumentacji lekarskiej jako potwierdzający okoliczności mające znaczenie prawne, musi być uznany za dokument w świetle treści art. 115 § 14 k. k. Takiemu dokumentowi przypisana jest cecha zaufania publicznego.*

**Wyrok SN z dnia 30.09.2008 r., sygn. akt: WA 39/08, „Orzecznictwo Sądu Najwyższego w Sprawach Karnych”, 2008, Nr 1, poz. 1940.**



## **Falszowanie dokumentów**

- § 1. Kto w celu użycia za autentyczny podrabia lub przerabia dokument lub takiego dokumentu jako autentycznego używa, podlega grzywnie, karze ograniczenia wolności albo pozbawienia wolności od 3 miesięcy do lat 5.
- § 2. Tej samej karze podlega kto wypełnia blankiet, opatrzony cudzym podpisem, niezgodnie z wolą podpisanego i na jego szkodę albo takiego dokumentu używa.
- § 2a. W wypadku mniejszej wagi sprawca podlega grzywnie, karze ograniczenia wolności albo pozbawienia wolności do lat 2.
- § 3. Kto czyni przygotowania do przestępstwa określonego w § 1 podlega grzywnie, karze ograniczenia wolności albo pozbawienia wolności do lat 2.



## **Falszowanie dokumentów**

Dokument jest **podrobiony** wówczas, gdy nie pochodzi od tej osoby, w imieniu której został sporządzony, zaś **przerobiony** jest wówczas, gdy osoba nieupoważniona zmienia dokument autentyczny.

*Przez **podrobienie** dokumentu należy rozumieć sporządzenie dokumentu polegające na zachowaniu pozorów, że dokument pochodzi od innej osoby. **Przerobienie** dokumentu zachodzi wówczas, gdy osoba nieupoważniona zmieni jego treść na inną od autentycznej. Nie jest natomiast przerobieniem dokumentu nadanie mu innej treści przez osoby, od których ten dokument pochodzi.*

**Wyrok SN dnia z 5.03.2003, sygn. akt: III KKN 165/01, LEX nr 77003**

Z punktu widzenia przedmiotu ochrony przestępstwa z art. 270 k.k. obojętne jest, czy podrobiony został **oryginał** dokumentu, jego **kopia czy kserokopia**.

Kserokopia jest **dokumentem** w rozumieniu art. 270 § 1 k.k.

**Wyrok SA w Lublinie z dnia 28.10.2010, sygn. akt: II AKa 242/10, LEX nr 677926**



## **Zagrożenie karą i środkami karnymi**

Przestępstwo stypizowane w art. 270 § 1 K.k. jest zagrożone:

- grzywną (do 1.080.000 zł),
- karą ograniczenia wolności (od 1 miesiąca do 2 lat),
- karą pozbawienia wolności od 3 miesięcy do lat 5.

Biorąc pod uwagę alternatywny charakter sankcji znajduje zastosowanie art. 58 § 1 K.k. dający prymat karom wolnościowym.

Przestępstwo stypizowane w art. 270 § 2a (wypadek mniejszej wagi) zagrożone jest alternatywnie grzywną, karą ograniczenia wolności albo pozbawienia wolności do lat 2.

Ustawowy wymiar kary pozwala więc na:

- warunkowe umorzenie postępowania (art. 66 § 1 K.k.),
- odstąpienie do wymierzenia kary (art. 59 K.k.).



## *Poświadczenie nieprawdy*

- § 1. Funkcjonariusz publiczny lub inna osoba uprawniona do wystawienia dokumentu, która poświadcza w nim nieprawdę co do okoliczności mającej znaczenie prawne, podlega karze pozbawienia wolności od 3 miesięcy do lat 5.
- § 2. W wypadku mniejszej wagi sprawca podlega grzywnie albo karze ograniczenia wolności.
- § 3. Jeżeli sprawca dopuszcza się czynu określonego w § 1 w celu osiągnięcia korzyści majątkowej lub osobistej, podlega karze pozbawienia wolności od 6 miesięcy do lat 8.

*Art. 271 K.k.*



## Zakres podmiotowy

Sprawcą przestępstwa poświadczenia nieprawdy może być:

1. funkcjonariusz publiczny w rozumieniu art. 115 § 13 K.k. (np. lekarz pełniący funkcje kierownicze w organie państwowym);
2. inna osoba uprawniona do wystawienia dokumentu.

*Podmiotem przestępstwa z art. 266 § 1 K.k. może być tylko funkcjonariusz publiczny lub inna osoba upoważniona do wystawienia dokumentu. Jest to więc taki podmiot, który czyni to w ramach przysługujących mu uprawnień szczególnych związanych z przedmiotem i zakresem działania służbowego (np. lekarz wydający zaświadczenie lekarskie [...]).*

*Wyrok SA w Katowicach z dnia 30.10.1996, sygn. akt: II AKa 56/96, Prok. i Pr.-wkł.  
z. 51 z 1997 r., poz. 19*



## Zakres przedmiotowy

Dla bytu przestępstwa konieczne jest, by fałszywa informacja została zamieszczona **w dokumencie**.

1. **Rubryki w dokumentacjach lekarskich** powinny odzwierciedlać rzeczywiście przeprowadzone badania specjalistyczne i wnioski z nich wypływające. Za takie wpisy nie może ponosić odpowiedzialności lekarz prowadzący, jeśli to nie on, a lekarz dysponujący inną specjalnością medyczną przeprowadzał badania medyczne. To lekarz prowadzący badania, dokonując wpisów lekarskich w dokumentacji medycznej, ponosi odpowiedzialność za ich wiarygodność.
2. Sporządzony w toku postępowania o przyznanie świadczeń z ubezpieczenia społecznego **wpis o określonej treści lekarskiej**, nawet znajdujący się w **zbiorczej dokumentacji lekarskiej** jako potwierdzający okoliczności mające znaczenie prawne, musi być uznany za dokument w świetle treści art. 115 § 14 K.k. Takiemu dokumentowi przypisana jest cecha zaufania publicznego.

**Wyrok SN z dnia 30.09.2008, sygn. akt: WA 39/08, OSNwSK Nr 1 z 2008 r.,  
poz. 1940**





## *Zakres przedmiotowy*

Poświadczenie nieprawdy może polegać na:

1. potwierdzeniu okoliczności, która w rzeczywistości nie wystąpiła lub
2. zatajeniu okoliczności, które rzeczywiście miały miejsce.

Dla poniesienia odpowiedzialności nie jest istotne, czy sprawca sam sporządził dokument, czy tylko **sygnował go swoim podpisem**.

Poświadczenie może dotyczyć części albo całości dokumentu.

Surowszej odpowiedzialności podlega sprawca, który dopuścił się fałszu w celu osiągnięcia korzyści majątkowej lub osobistej.

Przestępstwo poświadczenia nieprawdy może być popełnione wyłącznie umyślnie.



## Zakres przedmiotowy

Okoliczność, stanowiąca treść dokumentu musi mieć znaczenie prawne w zakresie, w jakim dokument ten ma być użyty.

Okoliczności te najczęściej będą związane z zagadnieniami **medycznymi**, w szczególności ustalonym stanem zdrowia. Nie muszą jednak się do nich ograniczać. Poświadczenie nieprawdy może dotyczyć okoliczności, iż lekarz przeprowadził **osobiste badanie pacjenta**, gdy w rzeczywistości chory nie przybył do lekarza (orzeczenie zostało więc wydane *de facto* zaocznie, co pozostaje w sprzeczności wymogami wynikającymi z art. 42 ust. 1 UZL).

*W sytuacji, gdy ustawa z 1996 r. o zawodach lekarza i lekarza dentysty w art. 42 obliguje lekarza do osobistego przebadania pacjenta przed wystawieniem zaświadczenia o jego stanie zdrowia, a nie zachodzą unormowane innymi przepisami wyjątki od tej regulacji, to wystawienie zaświadczenia lekarskiego, w treści którego poświadczono **osobiste stawiennictwo pacjenta u lekarza**, jest poświadczeniem nieprawdy co do okoliczności mającej znaczenie prawne.*

**Wyrok SN z dnia 7 października 2011 r., sygn. akt: III KK 29/11, LEX nr 1044029.**



## ***Zakres przedmiotowy***

Czyn ten może być popełniony również przez zamieszczenie na recepcie informacji, iż osoba jest uprawniona do uzyskania leków refundowanych przez NFZ, gdy w rzeczywistości uprawnień takich nie posiada.

*Poświadczenie przez lekarza medycyny w wystawionej receptce nieprawdy co do osoby mającej korzystać z leku, który podlega refundacji ze strony Narodowego Funduszu Zdrowia, dotyczy okoliczności mającej znaczenie prawne w rozumieniu art. 271 § 1 k.k.*

**Wyrok SN z dnia 23 maja 2013 r., sygn. akt: IV KK 60/13, OSNKW 2013/9/76.**



## Zakres przedmiotowy

### Problem ocen i opinii

Omawiany czyn **nie dotyczy ocen i opinii** wydawanych przez lekarzy, w których znajdują się jedynie przypuszczenia, podejrzenia co do występowania choroby u danej osoby.

*Oskarżony w wystawionym dokumencie nie poświadczył nieprawdy w rozumieniu art. 271 § 1 K.k., a jedynie **wyraził przypuszczenie** co do stanu zdrowia oskarżyciela subsydiarnego. (...) **Podejrzenie** istnienia czegokolwiek nie poddaje się weryfikacji z punktu widzenia prawdziwości lub fałszu.*

*Dokument, którym można poświadczyć nieprawdę w rozumieniu art. 271 § 1 K.k., musi stwierdzać (potwierdzać) stan istniejący, zaświadczać coś, co już wystąpiło, istnieje itp. **Nie będzie takim dokumentem „opinia lekarska”, która podejrzewa istnienie u innej osoby określonej choroby.***

**Postanowienie SN z dnia 14.01.2009, sygn. akt: II KK 164/08,  
Biul. PK, Nr 3 z 2009 r., s. 37**



## **Zakres przedmiotowy**

### **Problem ocen i opinii**

Wnioski zawarte w opinii pozostają poza weryfikacją, jednakże ich faktograficzna podstawa może być przedmiotem sprawdzenia w kontekście prawdy i fałszu. Jeśli więc osoba sporządzająca opinię przyjmie, jako uzasadnienie swego stanowiska, nieistniejące okoliczności, to pomimo sformułowania na tej bazie prawidłowych wniosków w sensie logicznego rozumowania opartego na przyjętych przesłankach, może ponieść odpowiedzialność za poświadczenie nieprawdy.

*Odpowiedzialność karna biegłego za przestępstwo tzw. fałszu intelektualnego dotyczy poświadczenia faktów, które poddają się weryfikacji z punktu widzenia ich prawdziwości lub fałszu, natomiast nie obejmuje samych ocen.*

**Wyrok SN z dnia 7 grudnia 2001 r. (sygn. akt: IV KKN 563/97, OSNKW 2002/3-4/17).**



## Zakres przedmiotowy

### *Przedstawienie fałszywej opinii przez biegłego*

- § 4 Kto, jako biegły, rzeczoznawca lub tłumacz, przedstawia fałszywą opinię, ekspertyzę lub tłumaczenie mające służyć za dowód w postępowaniu określonym w § 1, podlega karze pozbawienia wolności od roku do lat 10.
- § 4a. Jeżeli sprawca czynu określonego w § 4 działa nieumyślnie, narażając na istotną szkodę interes publiczny, podlega karze pozbawienia wolności do lat 3.

**Art. 233 Kodeksu karnego**

Odpowiedzialność na podstawie art. 233 § 4 k.k. nie zależy od tego, czy fałszywe ustalenie faktyczne zawarte w opinii mogło **mieć wpływ na rozstrzygnięcie sprawy**.

**Wyrok SN z dnia 9 kwietnia 2008 r., sygn. akt: IV KK 501/07, OSNwSK 2008/1/853**

Między przepisami art. 271 § 1 k.k. oraz art. 233 § 4 k.k. może zachodzić tzw. stosunek krzyżowania, prowadzący do **kumulatywnego** zbiegu przepisów ustawy - art. 11 § 2 k.k.

**Postanowienie SN z dnia 23 września 2008 r., sygn. akt: I KZP 18/08, OSNKW 2008/10/7**



## **Zagrożenie karą i środkami karnymi**

Przestępstwo stypizowane w art. 271 § 1 K.k. jest zagrożone **karą pozbawienia wolności od 3 miesięcy do lat 5.**

Możliwe jest więc zastosowanie art. 58 § 3 K.k., który pozwala na orzeczenie grzywny albo kary ograniczenia wolności.

Przestępstwo stypizowane w art. 271 § 2 K.k. – **tzw. wypadek mniejszej wagi** – zagrożone jest alternatywnie: **grzywną albo karą ograniczenia wolności od 1 miesiąca do 2 lat.**

Możliwe jest więc zastosowanie następujących instytucji prawa karnego związanych z karą:

- dyrektywa kar wolnościowych – art. 58 § 1 K.k.**
- odstąpienie od wymierzenia kary – art. 59 K.k.**
- warunkowe umorzenie postępowania – art. 66 § 1 K.k.**

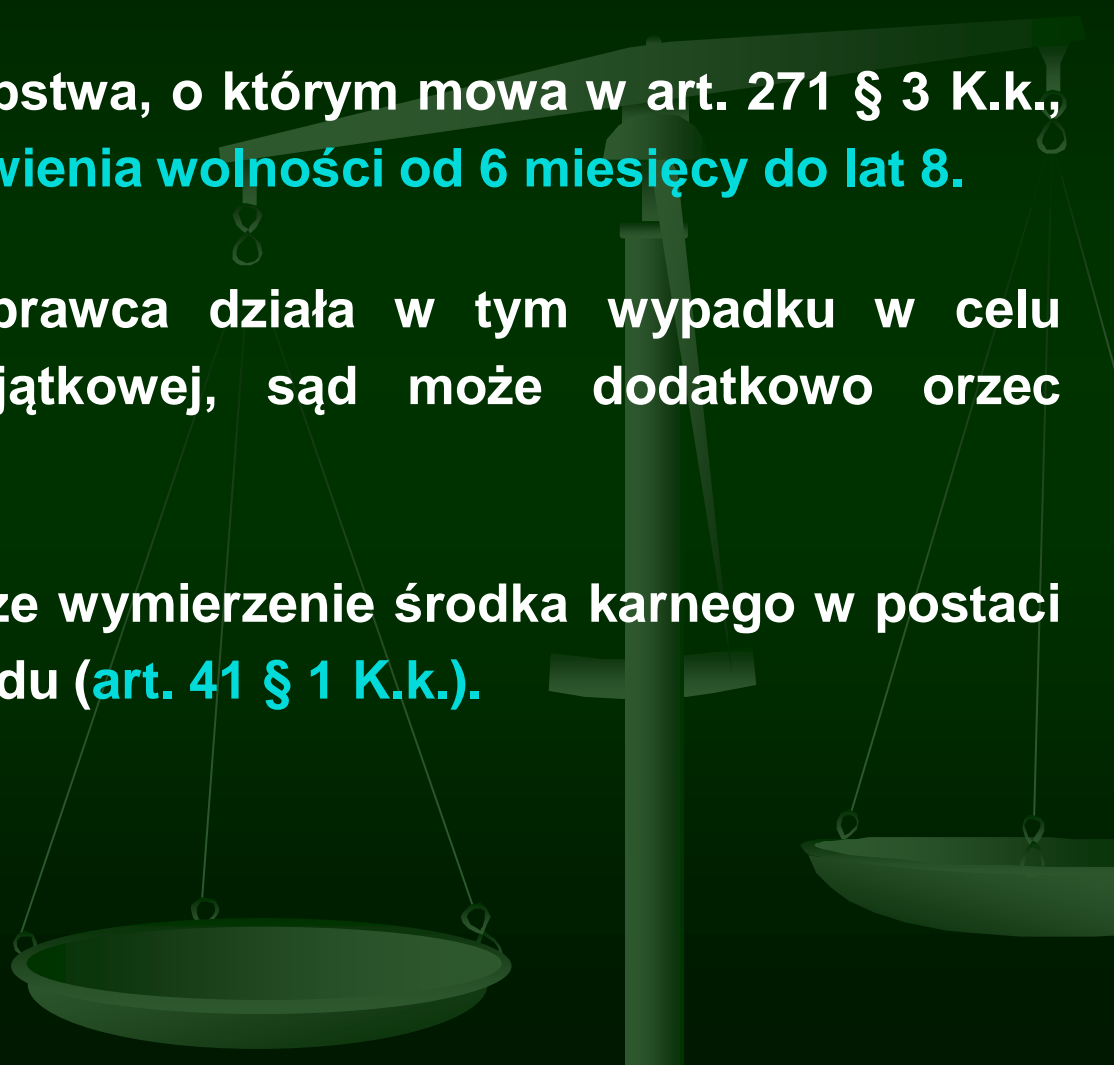


## *Zagrożenie karą i środkami karnymi*

Typ kwalifikowany przestępstwa, o którym mowa w art. 271 § 3 K.k., jest zagrożony **karą pozbawienia wolności od 6 miesięcy do lat 8.**

Biorąc pod uwagę, iż sprawca działa w tym wypadku w celu osiągnięcia korzyści majątkowej, sąd może dodatkowo orzec **grzywnę (art. 33 § 2 K.k.).**

Obok kar możliwe jest także wymierzenie środka karnego w postaci **zakazu wykonywania zawodu (art. 41 § 1 K.k.).**







## Odpowiedzialność pacjenta

Pacjent może ponieść odpowiedzialność karną za:

1. nakłanianie lekarza do poświadczenia nieprawdy. Podlega wówczas karze w takich samych granicach, jak lekarz poświadczający nieprawdę (za tzw. podżeganie – art. 18 § 2 w zw. z art. 271 K.k.);
2. wyłudzenie poświadczenia nieprawdy przez podstępne wprowadzenie w błąd lekarza (art. 272 K.k.).

*Dla wypełnienia znamion strony przedmiotowej występku z art. 272 K.k. nie wystarcza złożenie nieprawdziwego oświadczenia, gdyż nie stanowi ono podstępnego zabiegu. Ponieważ "podstępne wprowadzenie w błąd" jest szczególną formą "wprowadzenia w błąd", wymaga podjęcia innych jeszcze podstępnych zabiegów w celu wyłudzenia od osoby uprawnionej określonej treści dokumentu, np. "przebiegłych, pozorujących jego zgodność z rzeczywistością i utrudniających wykrycie prawdy".*

**Wyrok SN z dnia 5.04.2011, sygn. akt: II KK 267/10, LEX nr 794972**

Za czyn ten grozi kara pozbawienia wolności do lat 3.



## Odpowiedzialność pacjenta

Pacjent może ponieść odpowiedzialność karną za:

### 3. Użycie sfałszowanego dokumentu za autentyczny (art. 273 K.k.)

*Pojęcie "używa", o którym mowa w art. 273 k.k., sprowadza się do wykorzystania funkcji, jaką dokument może pełnić i będzie nim np. przedstawienie go osobie uprawnionej w czasie kontroli.*

*Wyrok SN z dnia 21.08.2012, sygn. akt: IV KK 76/12, LEX nr 1220933*

Za czyn ten grozi grzywna, kara ograniczenia wolności albo pozbawienia wolności do lat 2.

**Każdy, dowiedziawszy się o popełnieniu przestępstwa ściganego z urzędu, ma społeczny obowiązek zawiadomić o tym prokuratora lub Policję.**

**Art. 304 § 1 K.p.k.**

WYKŁADY SPECJALIZACYJNE

**PRAWO  
MEDYCZNE**

Rafał Kubiak



Wydawnictwo C.H. Beck

***DZIĘKUJĘ ZA UWAGĘ!***

MONOGRAFIE PRAWNICZE

**TAJEMNICA  
MEDYCZNA**

RAFAŁ KUBIAK



Wydawnictwo C.H. Beck