

Kompetencje pielęgniarek opieki paliatywnej



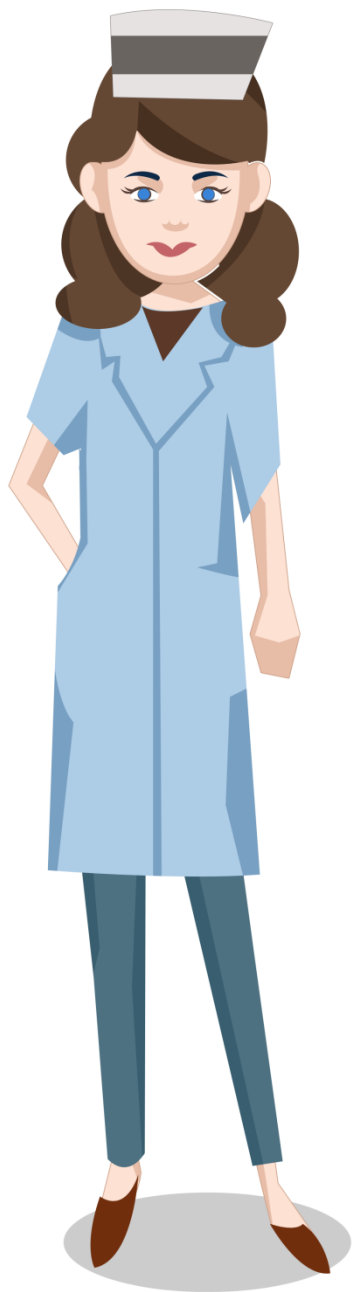
*Niczego w życiu nie należy się bać,
należy to tylko zrozumieć.
M. Skłodowska-Curie*

Konferencja „Opieka paliatywna w Polsce 2016”

Warszawa, 9.04.2016r.

Izabela Kaptacz

Zakład Medycyny i Opieki Paliatywnej WNoZ, SUM



Definicja: K O M P E T E N C J E WIEDZA UMIEJĘTNOŚCI POSTAWY

1. Zdobywanie wiedzy (kształcenie ustawiczne),
2. Umiejętność wykorzystania posiadanych uprawnień,
4. Empatyczna, troskliwa i profesjonalna postawa.

- korelują z wydajnością w pracy,
- mogą być mierzone w stosunku do przyjętych norm społecznych,
- mogą być ulepszone przez szkolenie i rozwój.

ZAKRES ŚWIADCZEŃ ZDROWOTNYCH UDZIELANYCH PRZEZ PIEŁĘGNIARKE

Wykonywanie zawodu pielęgniarki polega na w szczególności na:

1. rozpoznawaniu warunków i potrzeb zdrowotnych pacjenta;
2. rozpoznawaniu problemów pielęgnacyjnych pacjenta;
3. planowaniu i sprawowaniu opieki pielęgnacyjnej nad pacjentem;
4. samodzielnym udzielaniu w określonym zakresie świadczeń zapobiegawczych, diagnostycznych, leczniczych i rehabilitacyjnych oraz medycznych czynności ratunkowych;
5. realizacji zleceń lekarskich w procesie diagnostyki, leczenia i rehabilitacji;
6. orzekaniu o rodzaju i zakresie świadczeń opiekuńczo-pielęgnacyjnych;
7. edukacji zdrowotnej i promocji zdrowia.

Art. 4. 1. USTAWY o zawodach pielęgniarki i położnej z dnia 15.07.2011r. [Dz. U. 174 poz. 1039]

Kształcenie przeddyplomowe



- Rozporządzenie Ministra Nauki i Szkolnictwa Wyższego z dnia 9 maja 2012 r. (Dz. U. 631) w sprawie standardów kształcenia dla kierunków studiów: lekarskiego, lekarsko-dentystycznego, farmacji, pielęgniarstwa, położnictwa.

Standard kształcenia dla kierunku studiów: Pielęgniarstwo
STUDIA PIERWSZEGO STOPNIA - przedmiot: **opieka paliatywna:**

Forma kształcenia	Wykład	Zajęcia praktyczne	Praktyka zawodowa
Liczba godzin	15 godz	40 godz.	40 godz.

STUDIA DRUGIEGO STOPNIA – magisterskie
Opieka paliatywna w ramach nauki z zakresu opieki specjalistycznej.

Kształcenie podyplomowe

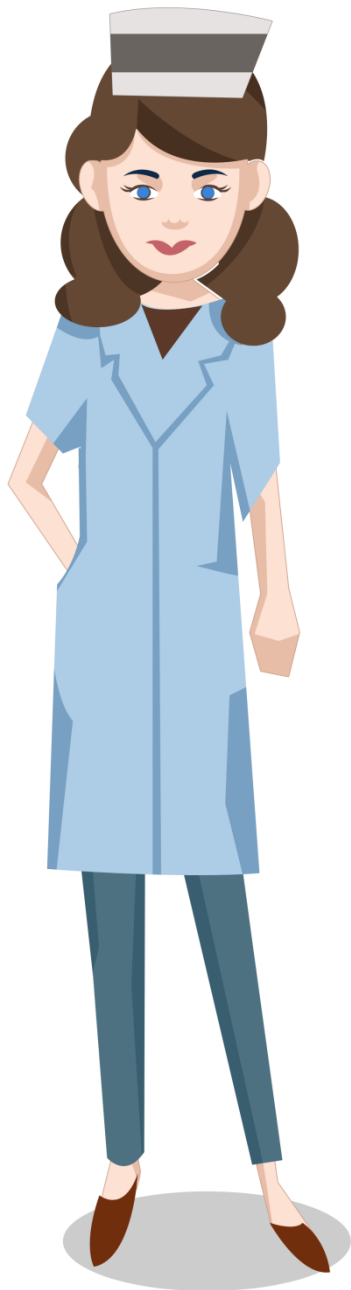


rodzaje kształcenia podyplomowego pielęgniarek i położnych:

- 1) szkolenie specjalizacyjne, zwane "specjalizacją";
- 2) kurs kwalifikacyjny,
- 3) kurs specjalistyczny,
- 4) kurs dokształcający.

Art. 66.1 USTAWY o zawodach pielęgniarstwa i położnictwa z dnia 15.07.2011r. [Dz. U. 174 poz. 1039]

ROZPORZĄDZENIE MINISTRA ZDROWIA z dnia 29 października 2003 r. w sprawie kształcenia podyplomowego pielęgniarek i położnych [Dz.U. Nr.197.poz.1923]



Dane liczbowe dot. pielęgniarek z ukończonymi kursami zgodnie z USTAWĄ o zawodach pielęgniarki i położnej z dnia 15.07.2011r. z późn. zm.

tytuł specjalisty w dziedzinie pielęgniarstwa opieki paliatywnej posiadają **772** pielęgniarki (stan na 31.12.2015r.)

kurs kwalifikacyjny w dziedzinie pielęgniarstwa opieki paliatywnej:
ukończyło **4109** pielęgniarek (stan: 31.12.2014r.)

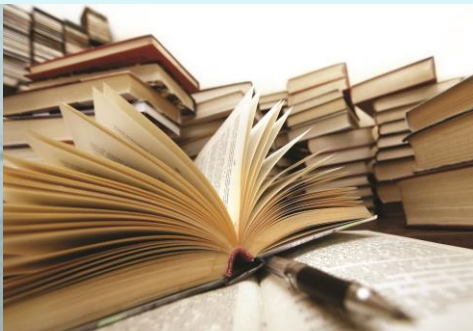
kurs specjalistyczny: (stan: 31.12.2014r.)

1. Podstawy opieki paliatywnej: ukończyło **5609** pielęgniarek
2. Pediatryczna domowa opieka paliatywna ukończyło **74** pielęgniarek
3. Terapia bólu przewlekłego u dorosłych: ukończyło **3297** pielęgniarek

Nowe programy kształcenia podyplomowego pielęgniarek i położnych

- 1) **szkolenie specjalizacyjne** w dziedzinie pielęgniarstwa opieki paliatywnej
- 2) **kurs kwalifikacyjny** w dziedzinie pielęgniarstwa opieki paliatywnej
- 3) **kursy specjalistyczne:**
Podstawy opieki paliatywnej
Pediatria domowa opieka paliatywna

w opiece paliatywnej – tylko dla pielęgniarek





Rodzaj kształcenia

**Kurs specjalistyczny
Podstawy opieki
paliatywnej dla
pielęgniarek**

**Kurs kwalifikacyjny
w dziedzinie pielęgniarstwa
opieki paliatywnej**

**Szkolenie specjalizacyjne
w dziedzinie
pielęgniarstwa opieki
paliatywnej**

**Liczba godzin
przeznaczonych na
realizację kursów**

**85 godzin dydaktycznych:
zajęcia teoretyczne:
50 godz.;
zajęcia praktyczne:
35 godz.**

**380 godzin dydaktycznych:
zajęcia teoretyczne :
205 godzin;
zajęcia praktyczne:
175 godzin.**

**841 godzin dydaktycznych:
zajęcia teoretyczne:
470 godzin,
zajęcia praktyczne:
371 godzin.**

WYKAZ ŚWIADCZEŃ ZDROWOTNYCH, DO KTÓRYCH JEST UPRAWNIONA PIEŁĘGNIARKA PO UKOŃCZENIU KURSU SPECJALISTYCZNEGO PODSTAWY OPIEKI PALIATYWNEJ

- 1. Ocena jakości życia chorego objętego opieką paliatywną.**
- 2. Ocena i monitorowanie bólu oraz wybranych objawów u przewlekle chorych objętych opieką paliatywną.**
- 3. Doraźne modyfikowanie dawki leków analgetycznych w zależności od stanu pacjenta oraz natężenia bólu po konsultacji z lekarzem.**
- 4. Doraźne modyfikowanie dawki leków stosowanych w celu łagodzenia objawów ze strony układu oddechowego, pokarmowego, moczowo-płciowego i nerwowego po konsultacji z lekarzem.**
- 5. Podawanie na zlecenie lekarskie różnymi drogami (z wyłączeniem drogi zewnątrzoponowej) leków łagodzących dokuczliwe objawy u chorych objętych opieką paliatywną.**
- 6. Opatrywanie owrzodzeń nowotworowych.**
- 7. Podskórna infuzja płynów.**
- 8. Pielęgnacja jamy ustnej (w przypadku grzybicy, suchości jamy ustnej, xerostomii, powikłań po radio- i chemioterapii).**

WYKAZ ŚWIADCZEŃ ZDROWOTNYCH, DO KTÓRYCH JEST UPRAWNIONA PIEŁĘGNIARKA PO UKOŃCZENIU KURSU KWALIFIKACYJNEGO W DZIEDZINIE PIEŁĘGNIARSTWA OPIEKI PALIATYWNEJ

- 1. Ocena jakości życia chorego objętego opieką paliatywną.**
- 2. Ocena i monitorowanie bólu za pomocą standardowych skal.**
- 3. Ocena bólu u nieprzytomnego.**
- 4. Podawanie leków do portów naczyniowych i cewników centralnych.**
- 5. Doraźne modyfikowanie dawki leków analgetycznych w zależności od stanu pacjenta oraz natężenia bólu.**
- 6. Doraźne modyfikowanie dawki leków stosowanych w celu łagodzenia dokuczliwych objawów ze strony układu oddechowego, pokarmowego, moczowo-płciowego i nerwowego.**
- 7. Doraźne modyfikowanie drogi podawania leków analgetycznych i leków stosowanych w celu łagodzenia dokuczliwych objawów po konsultacji z lekarzem.**
- 8. Podawanie na zlecenie lekarskie różnymi drogami (z uwzględnieniem drogi zewnątrzoponowej) leków łagodzących dokuczliwe objawy u chorych objętych opieką paliatywną, z uwzględnieniem nowoczesnych technik (stosowanie analgezji sterowanej przez pacjenta).**
- 9. Ocena i zaopatrzenie odleżyn, owrzodzeń nowotworowych i popromiennego zapalenia skóry.**
- 10. Pielęgnacja jamy ustnej (w przypadku grzybicy, suchości jamy ustnej, xerostomii, powikłań po radio- i chemioterapii).**
- 11. Pielęgnacja stomii i obsługa sprzętu stomijnego.**
- 12. Wykonywanie badania per rectum, wlewu doodbytniczego, ręczne wydobywanie stolca.**
- 13. Obsługa nefrotomii, urostomii i cewnika nadłonowego.**

WYKAZ ŚWIADCZEŃ ZDROWOTNYCH, DO KTÓRYCH JEST UPRAWNIONA PIEŁĘGNIARKA PO UKOŃCZENIU SZKOLENIA SPECJALIZACYJNEGO W DZIEDZINIE PIEŁĘGNIARSTWA OPIEKI PALIATYWNEJ

1. Ocena jakości życia chorego objętego opieką paliatywną.
2. Ocena jakości umierania.
3. Ocena i monitorowanie bólu za pomocą standardowych skal.
4. Ocena bólu u nieprzytomnego.
5. Podawanie leków do portów naczyniowych i cewników centralnych.
6. Doraźne modyfikowanie dawki i drogi podawania leków analgetycznych w zależności od stanu pacjenta oraz natężenia bólu.
7. Doraźne modyfikowanie dawki i drogi podawania leków stosowanych w celu łagodzenia dokuczliwych objawów ze strony układu oddechowego, pokarmowego, moczowopłciowego i nerwowego.
8. Doraźne modyfikowanie dawki i drogi podawania leków stosowanych u pacjentów w stanach nagłych.
9. W stanach nagłych w przypadku braku kontaktu z lekarzem i/lub wpisanych wcześniej zleceń lekarskich, podawanie doraźnie leków zamieszczonych w wykazie stanowiącym załącznik do programu.
10. Podawanie na zlecenie lekarskie różnymi drogami (z uwzględnieniem drogi zewnątrzoponowej) leków łagodzących dokuczliwe objawy u chorych objętych opieką paliatywną, z uwzględnieniem nowoczesnych technik (np. analgezji sterowanej przez pacjenta).
11. Planowanie i realizacja działań w profilaktyce odleżyn i owrzodzeń.
12. Opatrywanie/leczenie ran odleżynowych.
13. Opatrywanie owrzodzeń nowotworowych.
14. Zaopatrzenie/leczenie popromiennego zapalenia skóry.
15. Opatrywanie przetok.
16. Pobranie materiału biologicznego z rany do badania bakteriologicznego.
17. Edukacja chorego i rodziny w zakresie niwelowania objawów somatycznych oraz w zakresie zabiegów pielęgnacyjnych.
18. Pielęgnacja jamy ustnej (w przypadku grzybicy, suchości jamy ustnej, xerostomii, powikłań po radio- i chemioterapii).
19. Pielęgnacja stomii i obsługa sprzętu stomijnego.
20. Wykonywanie badania per rectum, wlewu doodbytniczego, ręczne wydobywanie stolca.
21. Obsługa nefrostomii, urostomii i cewnika nadłonowego.
22. Prowadzenie tlenoterapii w opiece paliatywnej.

Nowe uprawnienia pielęgniarek



Recepta

Od 1.01.2016r.

pielęgniarki i położne mogą wystawiać zlecenia i recepty na wskazane w Rozporządzeniu:

Produkty lecznicze

środki spożywcze specjalnego przeznaczenia

żywnościowego,

wyroby medyczne

oraz skierowania na badania diagnostyczne

Swiat

Pacj

Oddział NFZ

Uprawnienia
dotychczas

PESEL

Rp

Odplatać

pielęgniarki i położne z wyższym wykształceniem pielęgniarskim (na poziomie studiów licencjackich i magisterskich) oraz pielęgniarki i położne z tytułem specjalisty w dziedzinie pielęgniarstwa lub położnictwa, które ukończyły stosowny kurs specjalistyczny (z tytułem licencjata - kontynuacja leczenia).

Na podstawie art. 15a ustawy z dnia 15 lipca 2011 r. o zawodach pielęgniarki i położnej (Dz.U. z 2014 r., poz. 1435, z późn. zm.) 11.09.2015r.



Szczegółowe regulacje związane z nowymi uprawnieniami zawodowymi zostały zawarte w aktach wykonawczych do tej ustawy:

- *rozporządzeniu Ministra Zdrowia z dnia 20 października 2015 r. w sprawie wykazu substancji czynnych zawartych w lekach, środków spożywczych specjalnego przeznaczenia żywieniowego, wykazu wyrobów medycznych i wykazu badań diagnostycznych (Dz.U., poz. 1739),*
- *rozporządzeniu Ministra Zdrowia z dnia 28 października 2015 r. w sprawie recept wystawianych przez pielęgniarki i położne (Dz.U., poz. 1971).*

PROGRAM KURSU SPECJALISTYCZNEGO
ORDYNOWANIE LEKÓW I WYPISYWANIE RECEPT*

dla pielęgniarek i położnych

część I
część II



Zatwierdził
Minister Zdrowia

Z op. MINISTRA ZDROWIA
Dyrektor
Departamentu Programów i Projektów
dr n. o zdr. Beata Cholewicka

Warszawa, dnia 03.11.2015.

Warszawa 2015

Cel kształcenia

Przygotowanie pielęgniarki, położnej do samodzielnego ordynowania wybranych produktów leczniczych, wyrobów medycznych i środków spożywczych specjalnego przeznaczenia żywieniowego, w tym wystawiania na nie zlecenia lub recepty.

4. PLAN NAUCZANIA

Lp.	Nazwa Modułu	Liczba godzin teorii	Miejsce realizacji stażu	Liczba godzin stażu	Łączna liczba godzin kontaktowych
I.	Zasady stosowania terapii wybranymi produktami leczniczymi	25	dla pielęgniarek Podstawowa opieka zdrowotna – Gabinet lekarza rodzinnego	8	33
II.	Wyroby medyczne i środki spożywcze specjalnego przeznaczenia żywieniowego	10	dla położnych Podstawowa opieka zdrowotna – Gabinet lekarza rodzinnego albo	8	18
III.	Zasady i tryb wystawiania recept	5	Poradnia ginekologiczno-położnicza	4	9

7. WYKAZ ŚWIADCZEŃ ZDROWOTNYCH, DO KTÓRYCH JEST UPRAWNIIONA PIELĘGNIARKA, POŁOŻNA PO UKOŃCZENIU KURSU SPECJALISTYCZNEGO ORDYNOWANIE LEKÓW I WYPISYWANIE RECEPT – część I

- Samodzielna ordynacja leków zawierających określone substancje czynne, z wyłączeniem leków zawierających substancje bardzo silnie działające, środki odurzające i substancje psychotropowe, w tym wystawianie na nie recept.
- Samodzielna ordynacja środków spożywczych specjalnego przeznaczenia, w tym wystawianie na nie recept.
- Samodzielna ordynacja wyrobów medycznych, w tym wystawianie na nie recept lub zleceń.
- Wystawianie recept w ramach realizacji zleceń lekarskich w procesie diagnostyki, leczenia i rehabilitacji na leki, z wyłączeniem leków zawierających substancje bardzo silnie działające, środki odurzające i substancje psychotropowe oraz na środki spożywcze specjalnego przeznaczenia, niezbędne do kontynuacji leczenia.
- Wystawianie recept lub zleceń w ramach realizacji zleceń lekarskich w procesie diagnostyki, leczenia i rehabilitacji na wyroby medyczne.
- Samodzielne ordynowanie leków z kategorii OTC.

PROGRAM KURSU SPECJALISTYCZNEGO
ORDYNOWANIE LEKÓW I WYPISYWANIE RECEPT*

dla pielęgniarek i położnych

część I
część IIZatwierdził
Minister ZdrowiaZ op. MINISTRA ZDROWIA
Dyrektor
Departamentu Programów i Polityk
dr n. o zdr. Beata Cholewicka

Warszawa, dnia 03.11.2015.

Warszawa 2015

Cel kształcenia

Przygotowanie pielęgniarki, położnej, w ramach realizacji zleceń lekarskich, w procesie diagnostyki, leczenia i rehabilitacji do wystawiania recept na leki, z wyłączeniem leków zawierających substancje bardzo silnie działające, środki odurzające i substancje psychotropowe, oraz środki spożywcze specjalnego przeznaczenia żywieniowego, niezbędne do kontynuacji leczenia.

4. PLAN NAUCZANIA

Lp.	Nazwa Modułu	Liczba godzin teorii	Miejsce realizacji stażu	Liczba godzin stażu	Łączna liczba godzin kontaktowych
I	Główne zasady terapii z zastosowaniem produktów leczniczych	15	dla pielęgniarek Podstawowa opieka zdrowotna – Gabinet lekarza rodzinnego	8	23
II	Środki spożywcze specjalnego przeznaczenia żywieniowego	5	dla położnych Podstawowa opieka zdrowotna – Gabinet lekarza rodzinnego albo	4	9
III	Zasady i tryb wystawiania recept	5	Poradnia ginekologiczno-położnicza	2	7
IV	Aspekty prawne i odpowiedzialność zawodowa	5	-	-	5
Łącznie		30		14	44*

7. WYKAZ ŚWIADCZEŃ ZDROWOTNYCH, DO KTÓRYCH JEST UPRAWNIONA PIELĘGNIARKA, POŁOŻNA PO UKOŃCZENIU KURSU SPECJALISTYCZNEGO ORDYNOWANIE LEKÓW I WYPISYWANIE RECEPT - część II

1. Wystawianie recept w ramach realizacji zleceń lekarskich w procesie diagnostyki, leczenia i rehabilitacji na leki, z wyłączeniem leków zawierających substancje bardzo silnie działające, środki odurzające i substancje psychotropowe, niezbędne do kontynuacji leczenia
2. Wystawianie recept w ramach realizacji zleceń lekarskich w procesie diagnostyki, leczenia i rehabilitacji na środki spożywcze specjalnego przeznaczenia.
3. Samodzielne ordynowanie leków z kategorii OTC.



Aktualności › Kształcenie pielęgniarek i położnych w zakresie ordynacji leków i wypisywania recept



30.11.2015



Kształcenie pielęgniarek i położnych w zakresie ordynacji leków i wypisywania recept

Pakiet onkologiczny

Pakiet onkologiczny -
zapoznaj się ze
zmianami
wprowadzonymi przez
ministra zdrowia.

czytaj więcej >

Od 1 stycznia 2016 r. pielęgniarce i położne będą mogły wystawiać recepty na leki oraz środki spożywcze specjalnego przeznaczenia żywieniowego, wystawiać zlecenia i recepty na wyroby medyczne oraz skierowania na badania diagnostyczne.

Na podstawie art. 15a *ustawy z dnia 15 lipca 2011 r. o zawodach pielęgniarce i położnej* (Dz.U. z 2014 r., poz. 1435, z późn. zm.) nowe uprawnienia zawodowe nabędą pielęgniarce i położne z wyższym wykształceniem pielęgniarstwowym (na poziomie studiów licencjackich i magisterskich) oraz pielęgniarce i położne z tytułem specjalisty w dziedzinie pielęgniarstwa lub położnictwa, które ukończyły stosowny kurs specjalistyczny.

Szczegółowe regulacje związane z nowymi uprawnieniami zawodowymi zostały zawarte w aktach wykonawczych do tej ustawy:

- › *rozporządzeniu Ministra Zdrowia z dnia 20 października 2015 r. w sprawie wykazu substancji czynnych zawartych w lekach, środków spożywczych specjalnego przeznaczenia żywieniowego, wykazu wyrobów medycznych i wykazu badań diagnostycznych* (Dz.U., poz. 1739),
- › *rozporządzeniu Ministra Zdrowia z dnia 28 października 2015 r. w sprawie recept wystawianych przez pielęgniarce i położne* (Dz.U., poz. 1971).

- Bezpłatne szkolenia z zakresu ordynacji leków i wypisywania recept dla pielęgniarek i położnych odbyły się na kilku uniwersytetach medycznych i są prowadzone przez ośrodki szkoleniowe (*komercyjnie*).
- Pielęgniarki i położne będą mogły przejść szkolenie z ordynacji leków i wypisywania recept również w ramach projektów dofinansowywanych ze środków unijnych

Koszty kształcenia zostaną pokryte ze środków funduszy unijnych pozyskanych m.in. na ten cel przez Ministerstwo Zdrowia w ramach nowej perspektywy 2014 – 2020 (Program Operacyjny Wiedza Edukacja Rozwój, Oś priorytetowa V Wsparcie dla obszaru zdrowia, Działanie 5.4 Kompetencje zawodowe i kwalifikacje kadr medycznych „*Kształcenie podyplomowe pielęgniarek i położnych w obszarach związanych z potrzebami epidemiologiczno-demograficznymi*”).

- Osoby rozpoczynające kształcenie w zawodzie pielęgniarstwa lub położnej od roku akademickiego **2016/2017** będą kształciły się na podstawie **nowych standardów – uwzględniających treści dotyczące nowych uprawnień zawodowych.**
- Oznacza to, że **nie będą musiały kończyć kursów specjalistycznych** w tym zakresie i kończąc kształcenie **będą posiadały kompetencje** do ordynacji i kontynuacji leczenia jako umiejętności wynikającej z toku kształcenia na obydwu poziomach nauczania zawodowego – magister i licencjat.



Aktualności > Komunikat w sprawie wymogów kwalifikacyjnych dotyczących przystąpienia do kursu specjalistycznego w zakresie ordynowania leków i wypisywania recept



02.12.2015



Pakiet onkologiczny

Pakiet onkologiczny -
zapoznaj się ze
zmianami
wprowadzonymi przez
ministra zdrowia.

czytaj więcej >

Komunikat w sprawie wymogów kwalifikacyjnych dotyczących przystąpienia do kursu specjalistycznego w zakresie ordynowania leków i wypisywania recept

W związku z licznymi pytaniami, kierowanymi do Ministerstwa Zdrowia w sprawie wymogów kwalifikacyjnych dotyczących przystąpienia do kursu specjalistycznego [Ordynowanie leków i wypisywanie recept](#), przekazuję następujące wyjaśnienia:

Zgodnie z programem kształcenia kursu specjalistycznego *Ordynowanie leków i wypisywanie recept* do części I może przystąpić pielęgniarka albo położna, o której mowa w art. 15a ust. 1 ustawy z dnia 15 lipca 2011r. o zawodach pielęgniarki i położnej (Dz. U. z 2014 r. poz. 1435, z późn. zm.), tj.:

- > pielęgniarka i położna posiadająca dyplom ukończenia studiów drugiego stopnia na kierunku pielęgniarstwo lub położnictwo (tytuł zawodowy magistra pielęgniarstwa

... po ukończeniu kursu

- **Pielęgniarki i położne posiadające uprawnienia i zamierzające wystawiać recepty** na leki, środki spożywcze specjalnego przeznaczenia żywieniowego oraz wyroby medyczne, a także zlecenia na wyroby medyczne w trybie indywidualnym (w ramach praktyki zawodowej, *pro familia, pro autore*) **mogą zgłaszać się do właściwego wojewódzkiego oddziału Narodowego Funduszu Zdrowia** w celu uzyskania uprawnienia do pobierania unikalnych numerów identyfikujących recepty.
- Na stronach internetowych oddziałów wojewódzkich NFZ zostały zamieszczone komunikaty dotyczące zasad uzyskania ww. uprawnienia.
- **W przypadku pielęgniarek i położnych realizujących świadczenia u świadczeniodawcy za zabezpieczenie numerów recept refundowanych odpowiada podmiot leczniczy (pracodawca).**



Pakiet onkologiczny

Pakiet onkologiczny -
zapoznaj się ze
zmianami
wprowadzonymi przez
ministra zdrowia.

czytaj więcej >

23.12.2015



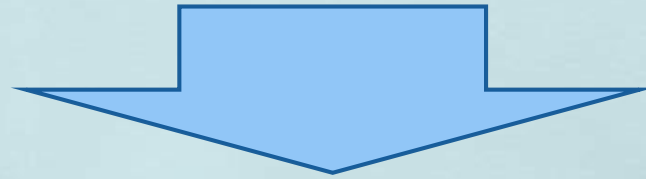
Informacja dla pielęgniarek i położnych w sprawie sposobu postępowania po ukończeniu kursu specjalistycznego z zakresu ordynacji leków i wypisywania recept

Na stronach internetowych poszczególnych Oddziałów Wojewódzkich Narodowego Funduszu Zdrowia ukazał się *Komunikat dla osób uprawnionych do wystawiania recept na leki refundowane, które nie mają umowy z NFZ upoważniającej do wystawiania recept*, w którym przedstawiona została procedura postępowania w celu uzyskania uprawnień do pobierania numerów recept dla osób uprawnionych, w tym pielęgniarek i położnych.

Powyższy *Komunikat* skierowany jest m.in. do pielęgniarek i położnych uprawnionych, z wyłączeniem pielęgniarek i położnych zatrudnionych lub wykonujących zawód u świadczeniodawcy, z którym Fundusz zawarł umowę o udzielanie świadczeń zdrowotnych. W przypadku pielęgniarek i położnych zatrudnionych lub wykonujących zawód u świadczeniodawcy, z którym Fundusz zawarł umowę o udzielanie świadczeń zdrowotnych, uprawnienie to leży po stronie podmiotu leczniczego udzielającego świadczeń opieki zdrowotnej.

Komunikat dostępny jest na stronach 16 Oddziałów Wojewódzkich Narodowego Funduszu Zdrowia:

Korzystanie z nowych uprawnień zawodowych dotyczących ordynacji leków i wypisywania recept nie jest bezwzględnie wymagane od pielęgniarek i położnych



to zwiększenie prestiżu zawodowego,
większa odpowiedzialność w opiece nad pacjentem,
odpowiedź na potrzeby chorych.



**ROZPORZĄDZENIE MINISTRA ZDROWIA
z dnia 7 listopada 2007 r. w sprawie
rodzaju i zakresu świadczeń
zapobiegawczych, diagnostycznych,
lecznicznych i rehabilitacyjnych
udzielanych przez pielęgniarkę albo
położną samodzielnie bez zlecenia
lekarskiego (Dz.U. z 2007, Nr 210, poz.
1539,1540)**

Nadal obowiązujące



Pielęgniarka jest uprawniona do wykonywania samodzielnie, bez zlecenia lekarskiego:

1. ŚWIADCZEŃ ZAPOBIEGAWCZYCH OBEJMUJĄCYCH:

- prowadzenie poradnictwa w zakresie samoopieki w życiu z chorobą i niepełnosprawnością w stosunku do człowieka chorego i jego rodziny,
- prowadzenie poradnictwa w zakresie żywienia dorosłych oraz dzieci zdrowych,
- pielęgnację skóry i błon śluzowych z zastosowaniem środków farmaceutycznych i materiałów medycznych,
- organizację izolacji chorych zakaźnie w miejscach publicznych i w warunkach domowych;

Pielęgniarka jest uprawniona do wykonywania samodzielnie, bez zlecenia lekarskiego:

2. ŚWIADCZEŃ DIAGNOSTYCZNYCH OBEJMUJĄCYCH:

- **wykonywanie badania fizykalnego, pod warunkiem uzyskania *tytułu specjalisty w dziedzinie pielęgniarstwa*,**
- **kierowanie na badania diagnostyczne lub pobieranie materiałów do badań diagnostycznych, pod warunkiem uzyskania *tytułu specjalisty w dziedzinie pielęgniarstwa*,**
- **kierowanie na badania lub pobieranie materiałów do badań bakteriologicznych (mocz, kał, plwocina, wymazy z nosa, gardła i narządów płciowych i inne wydzieliny), pod warunkiem uzyskania *tytułu specjalisty w dziedzinie pielęgniarstwa*,**
- wykonywanie testów diagnostycznych dla oznaczenia ciał ketonowych i glukozy we krwi i w moczu,
- oznaczanie glikemii za pomocą glukometru,
- wykonywanie pulsoksymetrii,
- ocenę wydolności oddechowej metodą spirometrii,
- ocenę stanu świadomości chorego z wykorzystaniem właściwych metod oceny (schematów, klasyfikacji), pod warunkiem odbycia kursu kwalifikacyjnego w zakresie anestezjologii i intensywnej terapii lub uzyskania *tytułu specjalisty w dziedzinie pielęgniarstwa*,
- prowadzenie bilansu wodnego,
- **ocenę i monitorowanie bólu oraz innych objawów u przewlekle chorych objętych opieką paliatywną oraz ocenę wydolności fizycznej chorego, pod warunkiem odbycia *kursu specjalistycznego*,**
- **ocenę jakości życia chorego objętego opieką paliatywną, pod warunkiem odbycia *kursu specjalistycznego*;**

Pielęgniarka jest uprawniona do wykonywania samodzielnie, bez zlecenia lekarskiego:

3. ŚWIADCZEŃ LECZNICZYCH OBEJMUJĄCYCH:

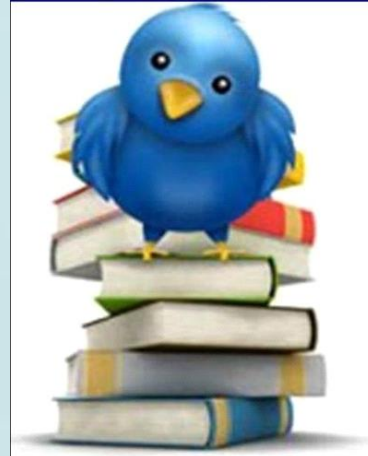
- ustalanie diety w żywieniu ludzi chorych, w oparciu o obowiązujące w tym zakresie wytyczne,
- dobór i wykorzystanie różnych technik karmienia u chorych,
- zakładanie zgłębnika do żołądka i odbarczenie treści,
- wykonywanie zabiegów z zastosowaniem ciepła i zimna,
- **zakładanie cewnika do pęcherza moczowego i usuwanie założonego cewnika,**
- płukanie pęcherza moczowego,
- wykonywanie zabiegów doodbytniczych (lewatywa, wlewka, kroplówka),
- **dobór sposobów i opatrywanie oparzeń, ran, odleżyn (do III° włącznie) oraz przetok, pod warunkiem odbycia kursu specjalistycznego,**
- doraźne podawanie tlenu,
- **tlenoterapię, pod warunkiem uzyskania tytułu specjalisty w dziedzinie pielęgniarstwa,**
- wykonywanie inhalacji,
- stosowanie baniek lekarskich,
- wykonywanie kaniulacji żył obwodowych,
- doraźną modyfikację stałej dawki leczniczej insuliny krótkodziałającej,
- **doraźną modyfikację dawki leczniczej leku przeciwbólowego i leków stosowanych w celu łagodzenia innych dokuczliwych objawów (duszność, nudności, wymioty, lęk, delirium) u chorych objętych opieką paliatywną, pod warunkiem odbycia kursu specjalistycznego,**
- **podawanie na zlecenie lekarskie dożylnie, zewnątrzoponowe i podskórne leków łagodzących dokuczliwe objawy u chorych objętych opieką paliatywną, z uwzględnieniem nowoczesnych technik (stosowanie analgezji sterowanej przez chorego- PCA, ciągłego podawania leków i płynów podskórnie przy użyciu zestawu "Buterfly" oraz infuzorów), pod warunkiem odbycia kursu specjalistycznego,**
- zastosowanie unieruchomienia przy złamaniach kości i zwichnięciach oraz przygotowanie chorego do transportu,
- **zlecenie transportu chorego,**
- prowadzenie psychoterapii podstawowej oraz wykorzystanie elementów psychoterapii kwalifikowanej, pod warunkiem odbycia kursu specjalistycznego;

**Pielęgniarka jest uprawniona do wykonywania samodzielnie,
bez zlecenia lekarskiego:**

4. ŚWIADCZEŃ REHABILITACYJNYCH OBEJMUJĄCYCH:

- prowadzenie rehabilitacji przyłożkowej w celu zapobiegania powikłaniom wynikającym z unieruchomienia,
- prowadzenie usprawniania ruchowego (siadanie, pionizacja, nauka chodzenia, nauka samoobsługi),
- prowadzenie aktywizacji podopiecznych z wykorzystaniem elementów terapii zajęciowej, pod warunkiem odbycia **kursu specjalistycznego**,
- prowadzenie terapii kreatywnej i rehabilitacji chorych wymagających opieki paliatywnej, pod warunkiem odbycia **kursu specjalistycznego**,

Przed nami...



- 1. Zwrócenie uwagi zarządzających podmiotami leczniczymi na poziom przygotowania specjalistycznego pielęgniarek z zakresu opieki paliatywnej;**
- 2. Udział w kształceniu podyplomowym pielęgniarek z zakresu opieki paliatywnej (kursy kwalifikacyjne, specjalistyczne) – *analiza potrzeb, kierowanie, partycypacja w kosztach, urlop ;***
- 3. Konieczność uregulowania zapisów dotyczących kompetencji pielęgniarek w oparciu o przygotowane aktualne programy kształcenia podyplomowego (obowiązujące od sierpnia 2015r.) w drodze rozporządzenia;**
- 4. Świadome i odpowiedzialne wdrażanie w życie uprawnienia dotyczącego ordynowania *produktów leczniczych, środków spożywczych specjalnego przeznaczenia żywieniowego, wykazu wyrobów medycznych i wykazu badań diagnostycznych***



1. Świadomość posiadanej wiedzy,
2. Umiejętność wykorzystania posiadanych uprawnień,
4. Empatyczna, troskliwa i profesjonalna postawa.

Dziękuję Państwu za uwagę.