

ZAGADKA PNEUMONOLOGICZNA

dziewczynka, l. 6

- nie chorująca do października
- 26.10 - kaszel
- 27.10 - duszność w godzinach nocnych
- hospitalizacja 28.10 - 04.11
stridor i kaszel krtaniowy,
duszność wdechowa średnio nasilona,
gardło przekrwione,
obustronne firczenia i świsty

hospitalizacja

28.10 - 04.11

- konsultacja laryngologiczna:
nagłośnia przekrwiona
struny głosowe zaróżowione
okolica podgłośniowa przekrwiona

- WBC: 16,0 G/l
neutrocyty 11,5 G/l
CRP: 2,0 mg/l

hospitalizacja

28.10 - 04.11

- RTG klatki piersiowej (tylko opis):
 - przepona wolna
 - pola płucne bez zmian ogniskowych
 - wnęki naczyniowo nieco poszerzone
 - nieco poszerzone naczynia do płatów górnych – obs. serca?
 - sylwetka serca w normie

Leczenie 28.10 - 04.11

- **dożylnie:**
 - deksametazon
 - cefuroksym
 - hydrokortyzon
- **inhalacyjnie**
 - adrenalina
 - budesonid
 - bromek
 ipratropium
 + fenoterol
- **doustnie**
 - klemastyna
 - hydroksyzyna
 - ambroksol
 - lactobacillus spp.
 - wapń
 - nystatyna

Leczenie 28.10 - 04.11

- rozpoznanie ostateczne:
ostre zapalenie krtani i tchawicy
- zmniejszenie dolegliwości po leczeniu szpitalnym
- kontynuacja nauki szkolnej

04.11 – 23.01

- kaszel – utrzymuje się od wypisu
- kaszel nocny ustąpił po leczeniu
Metypred 2 x 4 mg, Flixotide 2 x 125 ug
- furczenia – zawsze przy badaniu
- ospa wietrzna – grudzień

przyjęcie do Kliniki: 23.01

- obustronne furczenia
- wyraźnie utrudniona faza wdechowa i wydechowa
- szmery oddechowe o symetrycznej głośności
- przy forsowniejszym oddychaniu - słyszalne z odległości 2 metrów

23.01.2012

- **FVC:** 1,20 [l]; 94%
- **FEV1:** 0,59 [l]; 50%
- **FEV1%FVC:** 49 [%]; 54%
- **PEF:** 55 [l/min]; 28%
- **MEF75:** 0,68 [l/s];
- **MEF50:** 0,28 [l/s]; 15%
- **MEF25:** 0,17 [l/s]; 15%
- **MMEF:** 0,27 [l/s]; 15%

23.01

- CRP: 17 mg/l
- neutrofile: $6,99 * 10^3$ /ul (n: <6,90)
- fibrynogen: 6,48 g/l (n: <4)
- OB: 35 mm

rtg klatki piersiowej 09.01.2012

- narządy klatki piersiowej w granicach normy
(wykonane 14 dni przed przyjęciem)



podęjrzenie

?

rozpoznanie

?

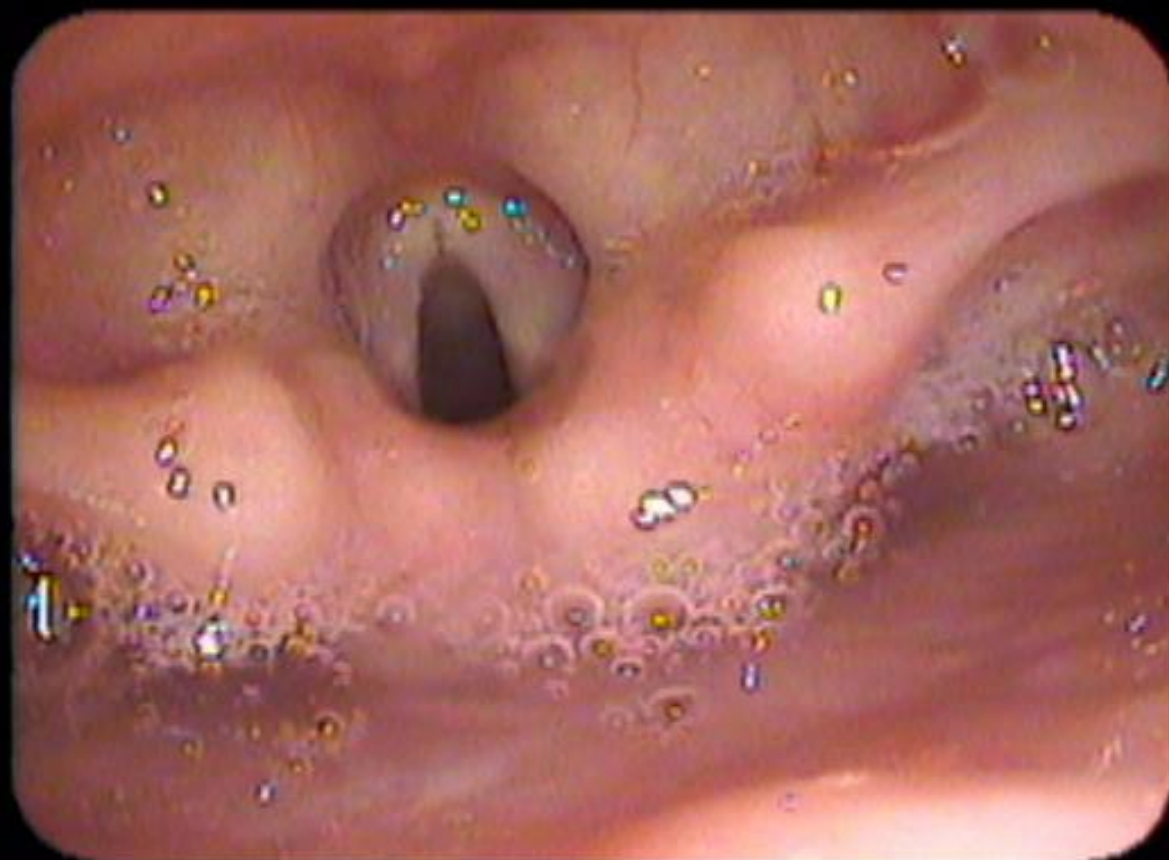
postępowanie

NAME
ID
2

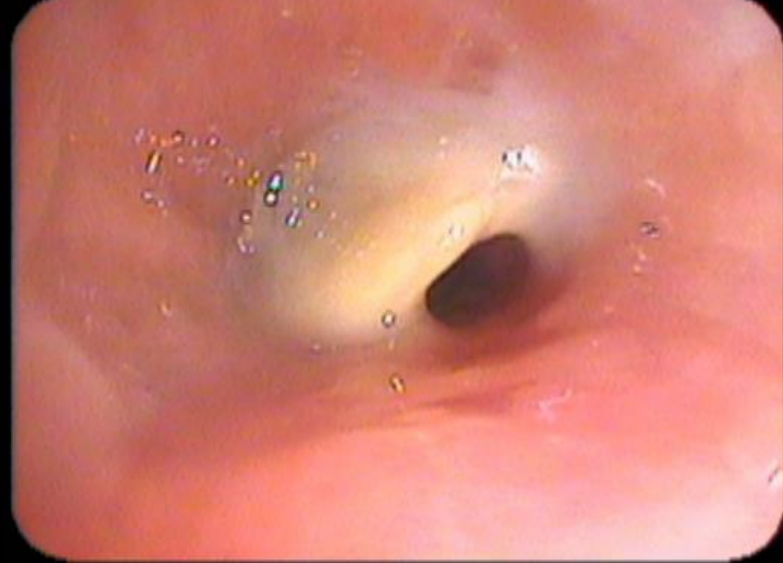
AGE

SEX

23/Jan/2012
08:44:19



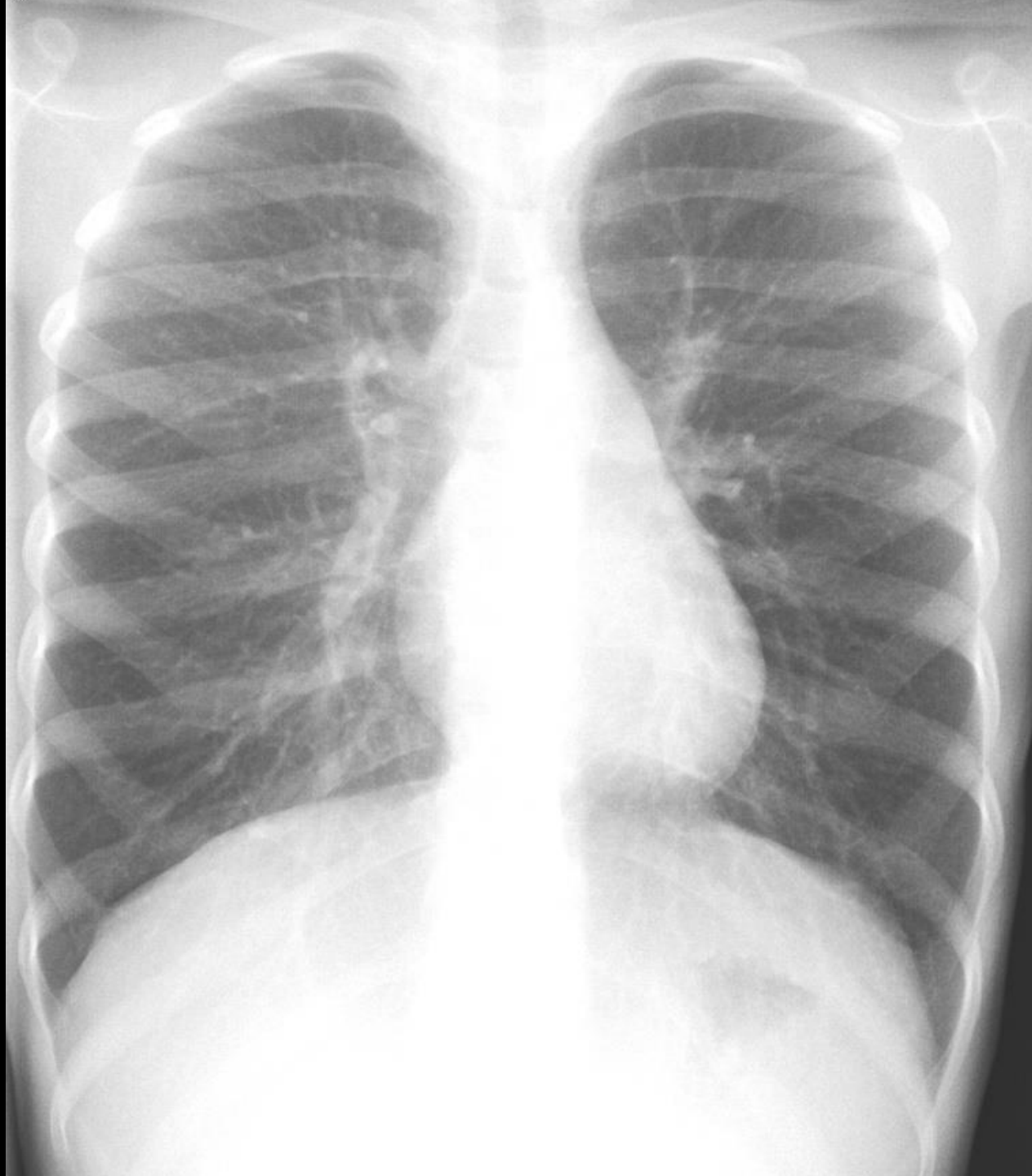
COMMENT
Dr
Facility

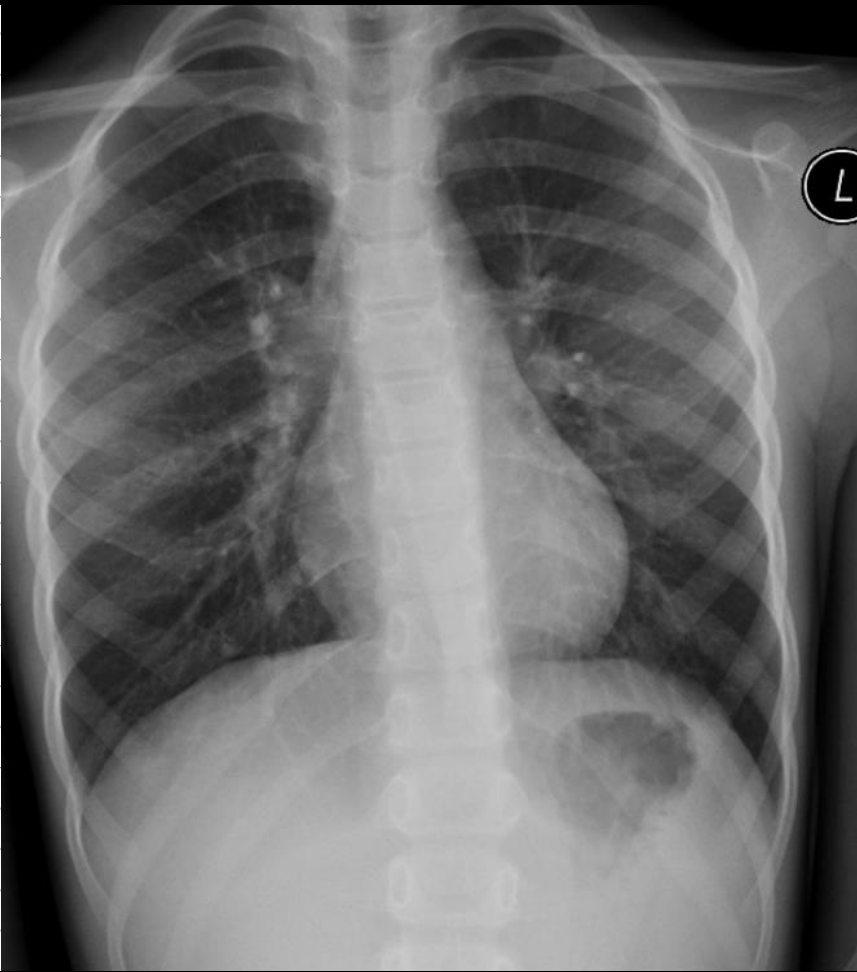
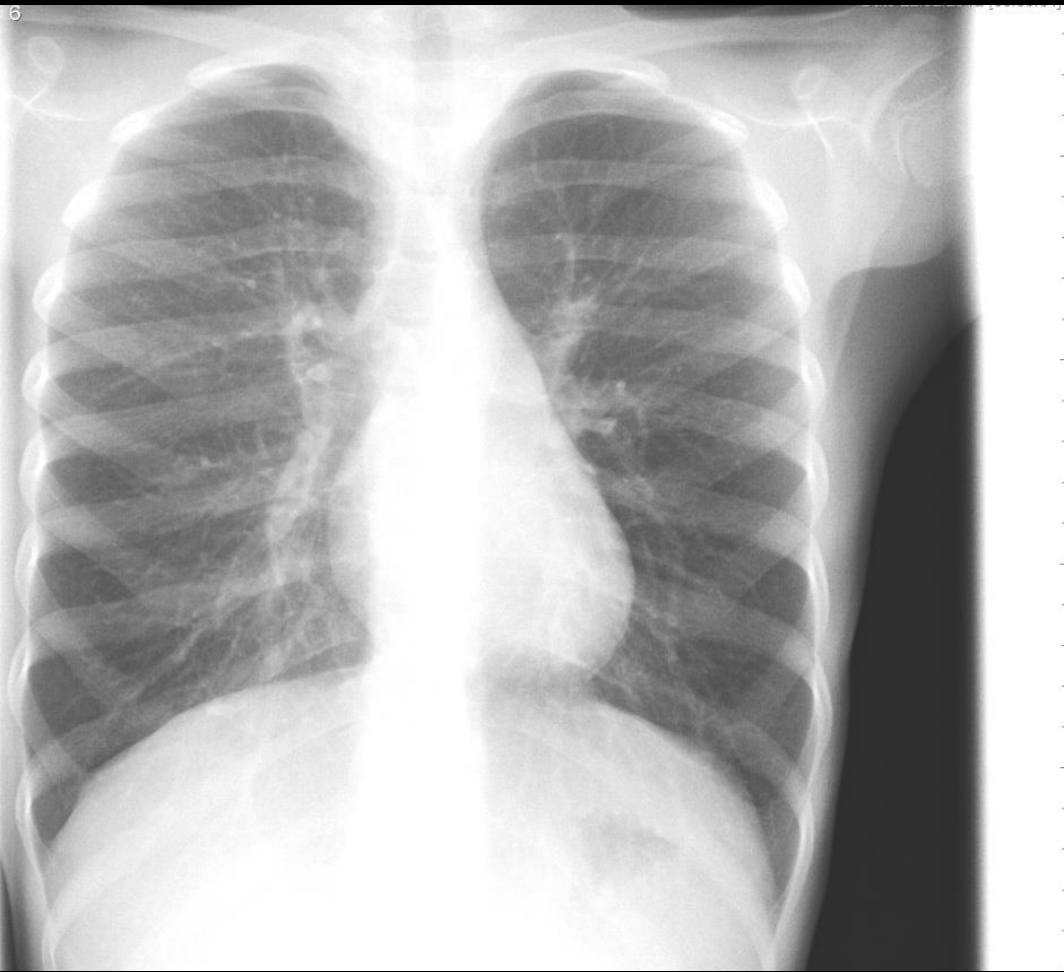


23.01

22.02

- **FVC:** 1,20 [l]; 1,44 108%
- **FEV1:** 0,59 [l]; 1,33 110%
- **FEV1%FVC:** 49 [%]; 92% 101%
- **PEF:** 55 [l/min]; 124 62%
- **MEF75:** 0,68 [l/s]; 2,05
- **MEF50:** 0,28 [l/s]; 1,72 93%
- **MEF25:** 0,17 [l/s]; 0,97 87%
- **MMEF:** 0,27 [l/s]; 1,53 86%





ważne dane z wywiadu

- Na 2 dni przed hospitalizacją, 26.10.2011, „połknęła” pestkę słonecznika
- Biegała z bratem i w międzyczasie wciągnęła pestkę słonecznika. Potem mówiła, że ją boli w klatce. Matka nie obserwowała różnic w oddychaniu.
- Dziewczynka nie pamięta czy kaszlała bezpośrednio po aspiracji.

WNIOSKI

- ciała obce mogą lokalizować się obustronnie
- brak istotnych zmian radiologicznych nie wyklucza aspiracji
- aspiracja może przebiegać ze skąpyimi objawami klinicznymi w czasie przedostawania się ciała obcego do dróg oddechowych